

Stat-EXPRESS

Volume 24, numéro 29 | 5 août 2022

Cette semaine au Québec

- En juillet 2022, on compte 4 353 100 personnes en emploi (- 4 500; - 0,1 %).
- La valeur des permis de bâtir résidentiels en juin 2022 augmente de 20,5 % (+ 2 931 M\$) par rapport à mai. Celle des permis de bâtir non résidentiels affiche une baisse de 19,5 % (- 2 298 M\$).
- La valeur du dollar canadien par rapport au dollar américain est de 77,27 ¢ US en juillet 2022, ce qui correspond à une baisse mensuelle de 0,77 ¢ US.

Marché du travail : emploi

Données désaisonnalisées

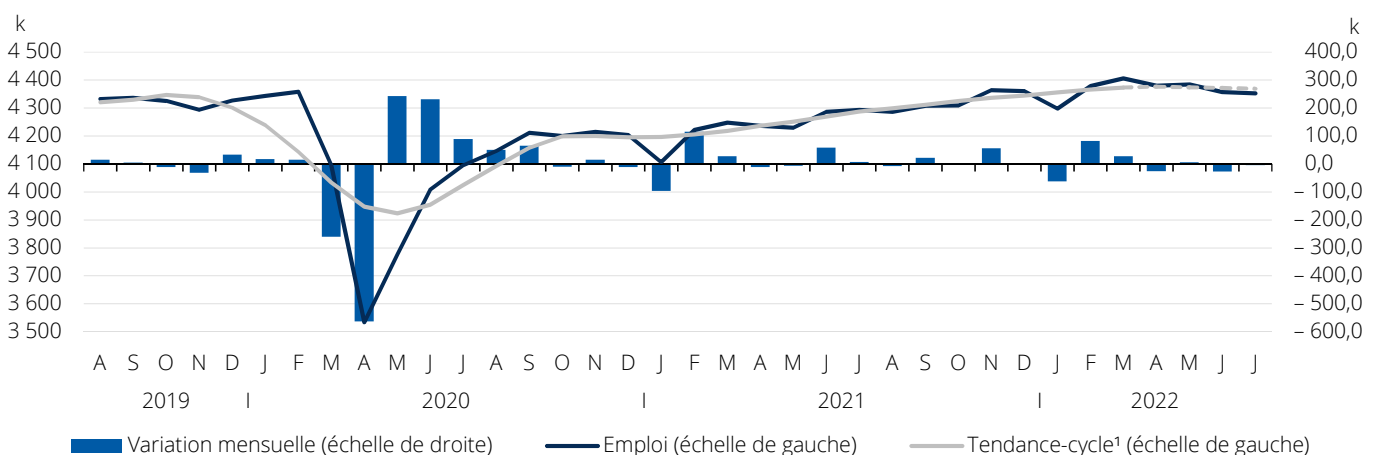
[Données supplémentaires et communiqué](#)

Québec			Canada		
Mai	Juin	Juillet	Mai	Juin	Juillet
4 384,6 k	4 357,6 k	4 353,1 k	19 640,3 k	19 597,1 k	19 566,5 k
(+ 5,1 k)	(- 27,0 k)	(- 4,5 k)	(+ 39,8 k)	(- 43,2 k)	(- 30,6 k)

- En juillet 2022, l'emploi total au Québec diminue légèrement de 0,1 % (- 4 500) par rapport au mois précédent (4 353 100 personnes en emploi en juillet). Le recul de l'emploi en juillet découle du repli de l'emploi à temps partiel (- 8 100; - 1,0 %), alors que l'emploi à temps plein progresse légèrement (+ 3 700; + 0,1 %).
- L'emploi diminue au sein des industries productrices de services (- 10 400; - 0,3 %) et il augmente au sein des industries productrices de biens (+ 6 000; + 0,7 %). Les secteurs qui contribuent le plus au recul de l'emploi en juillet sont ceux des services d'enseignement (- 13 500; - 3,8 %) et du commerce de gros et de détail (- 12 100; - 1,8 %).
- Le taux de chômage connaît une baisse (- 0,2 point de pourcentage) en juillet 2022 pour se fixer à 4,1 %. La baisse de la population active (- 13 200; - 0,3 %) est plus importante que celle de l'emploi (- 4 500; - 0,1 %), ce qui fait diminuer le taux de chômage.
- Au Canada, en juillet 2022, l'emploi diminue légèrement (- 30 600; - 0,2 %), de même que la population active (- 27 000; - 0,1 %), alors que le taux de chômage demeure relativement inchangé par rapport au mois précédent (4,9 %).

Figure 1

Emploi, désaisonnalisés, Québec, août 2019 à juillet 2022



Permis de bâtir résidentiels

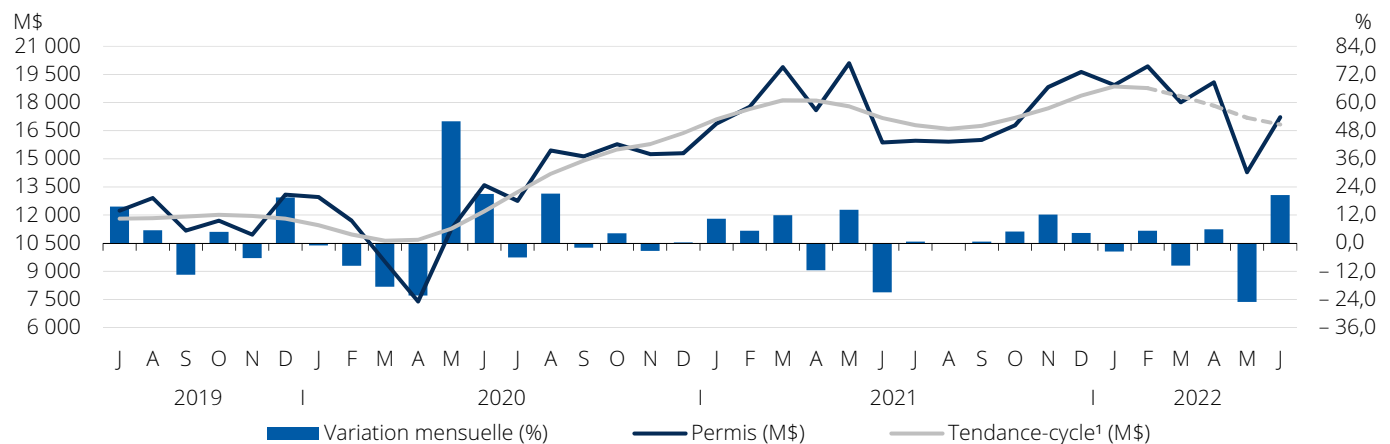
Données désaisonnalisées et annualisées

Québec			Canada		
Avril	Mai	Juin	Avril	Mai	Juin
19 076 M\$	14 286 M\$	17 217 M\$	94 569 M\$	95 776 M\$	98 782 M\$
(+ 5,9 %)	(- 25,1 %)	(+ 20,5 %)	(- 2,4 %)	(+ 1,3 %)	(+ 3,1 %)

- Au Québec, la valeur des permis de bâtir résidentiels se fixe à 17 217 M\$ en juin 2022, soit une hausse de 20,5 % (+ 2 931 M\$) par rapport au mois précédent (- 25,1 %; - 4 790 M\$ en mai).
- Pour les six premiers mois de 2022, la valeur moyenne des permis de bâtir résidentiels se chiffre à 17 909 M\$, affichant une baisse de 0,6 % (- 108 M\$) comparativement à la même période de l'année précédente.
- La valeur des permis de bâtir non résidentiels diminue de 19,5 % (- 2 298 M\$) par rapport au mois précédent et s'établit à 9 481 M\$ en juin 2022 (- 8,8 %; - 1 137 M\$ en mai). Ce recul en juin s'explique principalement par les baisses de la valeur des permis institutionnels et gouvernementaux (- 32,5 %; - 1 418 M\$) et des permis commerciaux (- 16,3 %; - 831 M\$). Les permis industriels diminuent de 2,1 % (- 49 M\$).
- Au Canada, la valeur des permis de bâtir résidentiels augmente (+ 3,1 %; + 3 005 M\$) et se chiffre à 98 782 M\$ en juin 2022 (+ 1,3 %; + 1 207 M\$ en mai). Pour les six premiers mois de 2022, la valeur moyenne des permis de bâtir résidentiels s'élève à 93 122 M\$, soit une hausse de 5,8 % (+ 5 098 M\$) par rapport aux mêmes mois de 2021.

Figure 2

Permis de bâtir résidentiels, désaisonnalisés et annualisés, Québec, juillet 2019 à juin 2022



Valeur du dollar canadien

Données non désaisonnalisées

Canada					
Février	Mars	Avril	Mai	Juin	Juillet
78,64 ¢ É.-U.	79,00 ¢ É.-U.	79,19 ¢ É.-U.	77,81 ¢ É.-U.	78,04 ¢ É.-U.	77,27 ¢ É.-U.
(- 0,62 ¢ É.-U.)	(+ 0,36 ¢ É.-U.)	(+ 0,19 ¢ É.-U.)	(- 1,38 ¢ É.-U.)	(+ 0,23 ¢ É.-U.)	(- 0,77 ¢ É.-U.)

- En juillet 2022, la valeur du dollar canadien s'élève à 77,27 ¢ US (1,294 2 \$ CA/\$ US), soit une baisse de 0,77 ¢ US (- 1,0 %) par rapport au mois précédent. Cette diminution fait suite à une hausse de 0,23 ¢ US (+ 0,3 %) en juin.
- Par rapport à l'euro, la valeur du dollar canadien gagne 2,13 c€ (+ 2,9 %) en juillet 2022 et s'établit à 76,01 c€ (1,315 7 \$ CA/€). Il s'agit d'une cinquième hausse mensuelle consécutive.

Figure 3

Dollar canadien en cents des États-Unis, non désaisonnalisés, août 2019 à juillet 2022

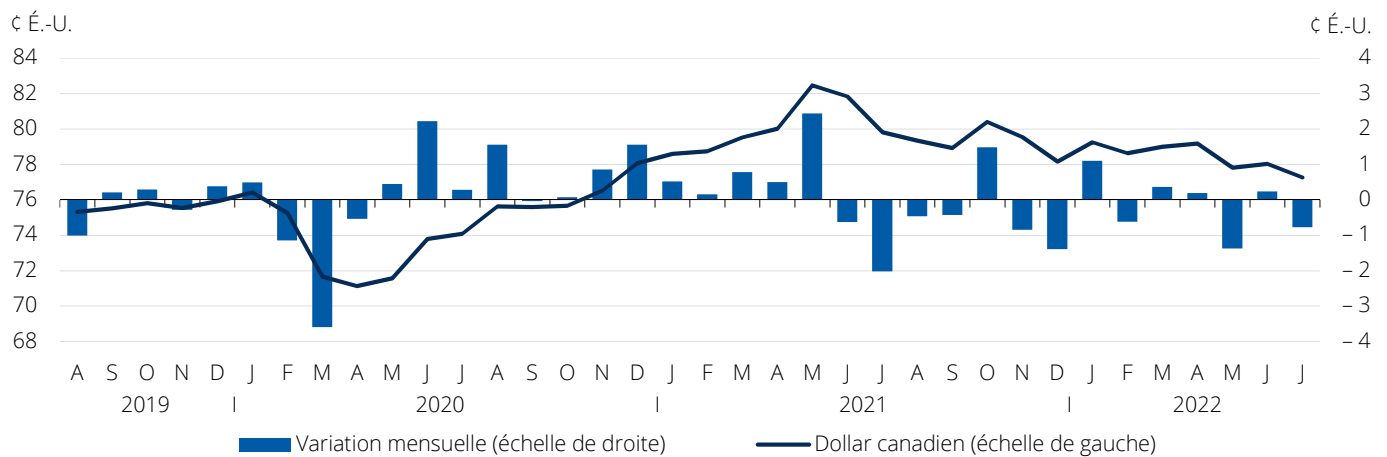


Tableau 1

Sommaire

	Période courante	Variation (%)		
		Précédente	Courante	Cumul ²
Québec				
Agrégats réels (M\$ enchaînés, 2012, sauf indication contraire)				
PIB aux prix du marché	1 ^{er} trim. 2022	1,1	1,7	4,3
Dépenses de consommation finale des ménages	1 ^{er} trim. 2022	- 0,1	1,3	6,0
Formation brute de capital fixe des entreprises	1 ^{er} trim. 2022	- 1,0	2,3	0,1
Exportations internationales réelles de marchandises (M\$ de 2012)	mai 2022	- 3,1	10,2	0,8
Importation internationales réelles de marchandises (M\$ de 2012)	mai 2022	4,7	- 3,5	- 2,3
PIB réel aux prix de base (M\$ de 2012)	avril 2022	0,7	- 0,1	4,2
Agrégats nominaux (dollars courants, sauf indication contraire)				
PIB aux prix du marché	1 ^{er} trim. 2022	3,9	4,5	13,7
Mises en chantier (n)	juin 2022	5,2	- 20,2	- 18,2
Permis de bâtir résidentiels	juin 2022	- 25,1	20,5	- 0,6
Emploi (variation en k)	juillet 2022	- 27,0	- 4,5	133,4
Rémunération hebdomadaire moyenne, heures suppl. incl.	mai 2022	- 0,1	- 0,3	3,6
Ventes au détail	mai 2022	0,4	3,4	10,0
Ventes de biens fabriqués	mai 2022	2,8	0,3	20,6
Ventes en gros	mai 2022	- 1,5	1,5	8,8
Indice des prix à la consommation, non dés. (2002 = 100)	juin 2022	7,5	8,0	6,6
Canada				
Agrégats réels (M\$ enchaînés, 2012, sauf indication contraire)				
PIB aux prix du marché	1 ^{er} trim. 2022	1,6	0,8	2,9
Dépenses de consommation finale des ménages	1 ^{er} trim. 2022	0,4	0,8	5,8
Formation brute de capital fixe des entreprises	1 ^{er} trim. 2022	2,4	3,0	0,8
Exportations internationales réelles de marchandises (M\$ de 2012)	juin 2022	1,5	1,5	0,3
Importation internationales réelles de marchandises (M\$ de 2012)	juin 2022	- 1,2	- 0,9	6,9
PIB réel aux prix de base (M\$ de 2012)	mai 2022	0,3	0,0	4,4
Agrégats nominaux (dollars courants, sauf indication contraire)				
PIB aux prix du marché	1 ^{er} trim. 2022	3,6	3,7	11,9
Mises en chantier (n)	juin 2022	8,1	- 3,0	- 11,5
Permis de bâtir résidentiels	juin 2022	1,3	3,1	5,8
Emploi (variation en k)	juillet 2022	- 43,2	- 30,6	871,6
Rémunération hebdomadaire moyenne, heures suppl. incl.	mai 2022	- 0,6	- 0,1	2,8
Ventes au détail	mai 2022	0,7	2,2	9,8
Ventes de biens fabriqués	mai 2022	2,6	- 2,0	20,9
Ventes en gros	mai 2022	- 0,5	1,6	13,7
Indice des prix à la consommation, non dés. (2002 = 100)	juin 2022	7,7	8,1	6,7

Note : Les indicateurs sur fond bleu ont fait l'objet d'une révision depuis vendredi dernier.

Pour en savoir plus

- L'ensemble des principaux indicateurs économiques mensuels, trimestriels et annuels pour le Québec, ses régions et le Canada sont disponibles en [PDF](#) ou [Excel](#).
- Consulter le calendrier de diffusion de l'ensemble des mises à jour à venir sur notre [site Web](#).

Notes et sources

Notes pour l'ensemble des indicateurs

1. La tendance-cycle résulte du lissage des données désaisonnalisées effectué en retranchant la composante irrégulière. Elle aide ainsi à analyser l'évolution à long terme des données. Une moyenne mobile pondérée de Dagum et Luati de 13 périodes est appliquée symétriquement à chacun des mois de la série désaisonnalisée, à l'exception des 6 derniers mois pour lesquels une pondération asymétrique est substituée aux moyennes de Dagum et Luati. Les périodes récentes, en pointillés, font l'objet d'une plus grande variabilité. Pour plus d'information : [Estimations de la tendance-cycle – foire aux questions](#). Fortier, Matthews et Gellatly. Statistique Canada.
2. Le cumul des niveaux représente la moyenne de l'ensemble des périodes annualisées observables, mais lorsque disponible, la valeur annuelle est présentée. La variation du cumul représente la variation de la valeur moyenne de l'ensemble des périodes observables, exprimée par rapport aux mêmes périodes de l'année précédente. Lorsque la variation de la valeur brute annuelle est disponible, celle-ci est présentée.

Pour plus d'exactitude, la variation est calculée à partir des quantités publiées non arrondies.

Notes spécifiques à certains indicateurs

Comptes économiques trimestriels : En raison de leur mise à jour plus fréquente, les données des comptes économiques trimestriels peuvent être différentes de celles publiées par Statistique Canada dans les *Comptes économiques provinciaux et territoriaux*.

Dollar canadien : Depuis le mois de référence de janvier 2017, la [Banque du Canada](#) publie de nouvelles données sur les taux de change, selon un mode de calcul différent. Par conséquent, les données se terminant en décembre 2016 ne sont pas comparables et sont présentées ici à titre indicatif.

Enquête sur la population active (EPA) : Les estimations de l'EPA pour les régions administratives, désaisonnalisées par l'ISQ, sont publiées sous forme de moyennes mobiles sur trois mois, afin que les fluctuations irrégulières attribuables à la faible taille des échantillons soient atténuées. Pour plus d'information veuillez consulter le document [Quelques rappels concernant les moyennes mobiles sur trois mois \(MM3M\)](#). Les valeurs trimestrielles et annuelles sont calculées à partir des données mensuelles plutôt que des moyennes mobiles. Les valeurs annuelles sont calculées à partir des données mensuelles non désaisonnalisées.

Mises en chantier : Les données mensuelles et trimestrielles sur les mises en chantier ne sont pas ajustées aux données annuelles et sont désaisonnalisées indépendamment. Les données trimestrielles ne correspondent donc pas à la moyenne des données mensuelles. En avril 2020, l'enquête mensuelle intitulée *Relevé des mises en chantier et des achèvements*, de la Société canadienne d'hypothèques et de logement (SCHL), a été réalisée dans toutes les provinces du Canada, sauf au Québec. Ainsi, en raison de la pandémie, la donnée du Québec pour avril 2020 n'est pas disponible et celle du Canada exclut le Québec.

Ventes de biens fabriqués : Les ventes de biens fabriqués annuelles sont calculées à partir de l'enquête mensuelle.

Sources

Banque du Canada, Institut de la statistique du Québec, Société canadienne d'hypothèques et de logement, Statistique Canada.

Mise à jour des indicateurs économiques conjoncturels à venir

Date de diffusion	Indicateur économique	Période de référence	Région
Lundi 15 août	Ventes de biens fabriqués	Juin	Québec et Canada
	Ventes en gros	Juin	Québec et Canada
Mardi 16 août	Mises en chantier	Juillet	Québec et Canada
	Indice des prix à la consommation	Juillet	Québec et Canada
Jeudi 18 juin	Commerce international de marchandises	Juin	Québec
Vendredi 19 août	Ventes au détail	Juin	Québec et Canada

Le Stat-EXPRESS est publié le vendredi et les indicateurs économiques conjoncturels sont mis à jour quotidiennement.

Publications d'intérêt

Vient de paraître

Produit intérieur brut par industrie au Québec, avril 2022	Juillet 2022
Comptes économiques du Québec, premier trimestre 2022	Juin 2022

À paraître

Produit intérieur brut par industrie au Québec, mai 2022	30 août 2022
Comptes économiques du Québec, deuxième trimestre 2022	27 septembre 2022

Notice bibliographique suggérée

INSTITUT DE LA STATISTIQUE DU QUÉBEC (2022). *Stat-EXPRESS. Bulletin hebdomadaire des indicateurs économiques conjoncturels du Québec, hebdomadaire*, [En ligne], L'Institut, vol. 24 n° 29, 5 août, p. 1-6. [<https://statistique.quebec.ca/fr/fichier/stat-express-volume-24-numero-29.pdf>].

Ce bulletin est réalisé par :
Direction des statistiques économiques

Pour plus de renseignements :
Centre d'information et de documentation
Institut de la statistique du Québec
200, chemin Sainte-Foy, 3^e étage
Québec (Québec) G1R 5T4
Téléphone : 418 691-2401
Sans frais : 1 800 463-4090 (Canada et États-Unis)
Courriel : cid@stat.gouv.qc.ca
Site Web : statistique.quebec.ca

Dépôt légal
Bibliothèque et Archives nationales
du Québec
3^e trimestre 2022
ISSN 1481-787X (en ligne)
© Gouvernement du Québec
Institut de la statistique du Québec, 1998
Toute reproduction autre qu'à des fins de
consultation personnelle est interdite sans
l'autorisation du gouvernement du Québec.
statistique.quebec.ca/fr/institut/nous-joindre/droits-auteur-permission-reproduction

Photo en couverture : © Shutterstock.com/Golden House Studio