

# statistiques en bref

Observatoire de la culture et des communications du Québec

## LA FRÉQUENTATION DES ARTS DE LA SCÈNE AU QUÉBEC EN 2008

CLAUDE FORTIER,  
CHARGÉ DE PROJET, OCCQ

Ce bulletin analyse les données de l'*Enquête sur la fréquentation des spectacles au Québec* réalisée par l'Observatoire de la culture et des communications du Québec (OCCQ). Il présente des résultats de 2008 avec des répartitions selon le genre de spectacles, le public cible, la provenance des spectacles et la taille des salles pour la période 2004 à 2008.

### Faits saillants

- En 2008, les spectacles payants en arts de la scène enregistrent 7,0 millions d'entrées, en baisse de 0,7 % par rapport à 2007.
- Les revenus de billetterie sont en hausse de 7,6 %; ils atteignent 236,5 M\$ en 2008.
- Le taux d'occupation des spectacles est de 72,1 %, en légère baisse par rapport à 2007 (72,6 %).
- Les spectacles québécois accueillent 71,6 % de l'assistance (79,3 % en 2004) et perçoivent 65,5 % des revenus de billetterie (72,5 % en 2004).
- L'assistance aux spectacles de chanson francophone (-13,5 %) et de théâtre (-6,2 %) n'a jamais été aussi faible depuis le début de l'enquête en 2004.
- Les entrées aux spectacles de chansons anglophones (+11,9 %) et de danse (+2,0 %) atteignent de nouveaux sommets.
- Pour la deuxième année consécutive, l'assistance aux spectacles de chanson anglophone (1,2 million) dépasse celle de la chanson francophone (0,9 million).
- Depuis 2005, le poids de la chanson francophone du Québec dans l'ensemble de la chanson diminue de façon ininterrompue pour plusieurs indicateurs (nombre de représentations, nombre de billets disponibles, assistance payante et revenus de billetterie)
- Entre 2004 et 2008, la croissance des revenus de billetterie des petites salles a été de 41,6 % et celle des grandes salles de 34,1 %.
- La région administrative de Montréal a généré 48,3 % des représentations, 51,7 % des entrées et 61,1 % des revenus de billetterie.

## Précisions sur l'enquête de l'OCCQ

Aux fins de l'*Enquête sur la fréquentation des spectacles au Québec*, l'OCCQ recueille tous les deux mois des données au sujet des représentations payantes offertes par les établissements qui diffusent des spectacles ou qui sont propriétaires de salle. Les résultats sont par la suite rendus publics sous forme de tableaux statistiques sur le site Web de l'Observatoire ([www.stat.gouv.qc.ca/observatoire](http://www.stat.gouv.qc.ca/observatoire)).

### Les arts de la scène

L'enquête porte sur les spectacles en arts de la scène, c'est-à-dire les spectacles de théâtre, de danse, de musique, de chanson et de variétés. Les autres types de présentations en salle qui ne relèvent pas des arts de la scène, comme les conférences, les projections de film (les soirées des Grands Explorateurs, par exemple), les démonstrations, les performances en arts visuels, les récitals de poésie, les spectacles sportifs (de patinage artistique, par exemple) ne sont pas inclus. Par ailleurs, certains types de représentations en arts de la scène sont exclus : les représentations privées, les représentations de spectacles amateurs ainsi que les représentations qui ont lieu dans les locaux d'écoles primaires ou secondaires pour les élèves de ces écoles.

### Les représentations payantes

L'enquête ne porte que sur les représentations dont l'entrée est payante (tout en sachant, bien entendu, que certains spectateurs peuvent avoir bénéficié d'un billet de faveur). Précisons que ne sont pas considérées comme payantes les représentations où le droit d'entrée prend la forme d'un passeport ou d'un macaron valide pour l'ensemble d'un festival ou d'une manifestation culturelle. Par ailleurs, l'enquête inclut les représentations payantes présentées dans certains bars, sauf celles où il n'y a pas de billet à acheter, mais simplement un droit d'entrée à déboursier.

### La méthode d'enquête

L'*Enquête sur la fréquentation des spectacles au Québec* est menée par voie de recensement, c'est-à-dire que tous les établissements liés à l'univers de l'enquête sont sollicités à titre de répondants. Les résultats statistiques proviennent de la compilation des données fournies par les établissements ayant répondu au questionnaire d'enquête.

### Abréviations et symboles

- ... N'ayant pas lieu de figurer
- .. Donnée non disponible
- Néant ou zéro
- X Donnée confidentielle

## 10 millions de billets disponibles en 2008<sup>1</sup>

En 2008, selon l'*Enquête sur la fréquentation des spectacles au Québec*, 9,7 millions de billets de spectacles ont été émis pour assister à des représentations payantes en arts de la scène, soit un résultat comparable à 2007. En réponse à cette offre, 7,0 millions de billets vendus ont été enregistrés, soit un résultat assez similaire à ceux de 2006 et 2007. La légère baisse de l'assistance (-0,7 %) combinée au maintien du nombre de billets disponibles donne un taux d'occupation en légère baisse (72,1 % par rapport à 72,6 % en 2007) (tableau 1).

Au total, 16 574 représentations payantes ont eu lieu (16 578 en 2007), dans l'une ou l'autre des 537 salles utilisées en 2008, pour une assistance moyenne par représentation de 424 personnes (-0,6 % par rapport à 2007). Cette diminution de l'assistance moyenne s'explique par la baisse plus prononcée de l'assistance totale par rapport au nombre de représentations qui demeure stable.

En 2008, 11,7 % de l'assistance totale se compose de spectateurs bénéficiant d'un billet de faveur, en baisse pour une deuxième année consécutive (15,7 % en 2006 et 12,6 % en 2007). Le taux d'occupation de l'assistance payante se maintient (63,7 % en 2008 et 63,4 % en 2007). Il faut aussi préciser que le taux de spectateurs ayant reçu un billet de faveur varie selon la discipline et le genre des spectacles, passant de 5,3 % pour la chanson anglophone à 19,8 % pour la musique du monde et folklorique (tableau 3).

## Hausse des revenus de billetterie

Depuis le début de l'enquête en 2004, les revenus de billetterie augmentent chaque année, avec un taux de croissance annuel moyen (TCAM) de 6,7 %. Ces revenus sont ainsi passés de 182,4 M\$<sup>2</sup> en 2004 à 236,5 M\$ en 2008. Les revenus moyens de billetterie par spectateur

payant (chiffre assimilable au prix moyen du billet en excluant les taxes) se situent à 38,15 \$, soit une hausse de 7,2 % par rapport à 2007 et de 29,6 % par rapport à 2004. Notons cependant que les revenus moyens de billetterie varient considérablement selon la discipline, le genre de spectacle et la taille de la salle (tableau 1).

Depuis 2004, c'est systématiquement la période des mois de juillet et août qui génère les revenus de billetterie les plus élevés, cette période concentrant entre 22,0 % et 26,5 % des revenus annuels. À l'inverse, c'est durant la période janvier-février que les revenus sont les plus faibles, soit entre 10,7 % et 13,3 % des revenus annuels (figure 1).

## Les différentes disciplines en arts de la scène

Les disciplines qui récoltent le plus grand nombre de spectateurs sont les variétés<sup>3</sup> (28,5 % des entrées en 2008) et le théâtre (22,2 % des entrées). Viennent ensuite la chanson anglophone (17,8 %), la musique<sup>4</sup> (13,6 %), la chanson francophone (12,5 %) et la danse (4,0 %) (tableau 1). La chanson anglophone (+ 11,9 %), les variétés (+ 8,2 %) et la danse (+ 2,0 %) sont les trois disciplines qui connaissent une croissance de leur assistance en 2008. Si la chanson anglophone et la danse sont en croissance pour une troisième année consécutive, la chanson francophone connaît pour sa part une baisse de son assistance depuis deux ans (- 11,8 % en 2007 et - 13,5 % en 2008) (figure 2).

Le taux d'occupation de la chanson anglophone atteint un nouveau sommet en 2008 (81,4 %) (tableau 1). De plus, les spectacles de cette discipline ont le plus fort taux d'occupation de l'assistance payante (77,1 %) et le plus faible pourcentage de billets non distribués<sup>5</sup> (18,6 %) en 2008. En comparaison, les spectacles de chanson francophone ont un taux d'occupation de l'assistance payante de 54,5 % et un pourcentage de billets non distribués de 33,9 % (figure 3).

1. Pour l'analyse détaillée des statistiques de 2004, de 2005, de 2006 et de 2007, le lecteur consultera les bulletins *Statistiques en bref*, n<sup>os</sup> 13, 22, 31 et 41.

2. Cette somme ne comprend pas les taxes perçues.

3. Inclut les spectacles de comédie musicale, d'humour, de cirque, de magie et de music-hall.

4. Inclut les spectacles de musique classique, d'opéra, de musique contemporaine, de musique du monde et folklorique (même chantée), de jazz et de blues (même chanté) ainsi que les spectacles de musique populaire non chantée.

5. Billets non vendus et non distribués comme billet de faveur.

Tableau 1

Statistiques principales des représentations payantes<sup>1</sup> en arts de la scène selon la discipline, Québec, de 2004 à 2008

	Unité	2004	2005	2006	2007	2008	Variation 2008/2007
							%
<b>Théâtre</b>							
Représentations	n	6 176	5 951	5 973	6 022	6 123	1,7
Billets disponibles	n	2 340 439	2 256 336	2 280 047	2 252 042	2 211 368	-1,8
Assistance	n	1 701 766	1 607 050	1 643 434	1 659 596	1 557 344	-6,2
Taux d'occupation <sup>2</sup>	%	72,7	71,2	72,1	73,7	70,4	...
Revenus de billetterie excluant les taxes	\$	30 227 291	30 650 016	31 740 330	32 787 426	32 380 041	-1,2
<b>Danse</b>							
Représentations	n	778	719	674	764	771	0,9
Billets disponibles	n	355 627	330 818	347 898	399 255	417 353	4,5
Assistance	n	229 160	222 234	240 694	278 502	284 057	2,0
Taux d'occupation <sup>2</sup>	%	64,4	67,2	69,2	69,8	68,1	...
Revenus de billetterie excluant les taxes	\$	4 436 760	5 738 733	6 141 098	9 040 803	9 463 171	4,7
<b>Musique<sup>3</sup></b>							
Représentations	n	2 313	2 027	2 223	2 519	2 508	-0,4
Billets disponibles	n	1 495 364	1 349 657	1 499 592	1 583 532	1 484 202	-6,3
Assistance	n	973 168	850 716	972 785	1 012 075	954 076	-5,7
Taux d'occupation <sup>2</sup>	%	65,1	63,0	64,9	63,9	64,3	...
Revenus de billetterie excluant les taxes	\$	16 276 262	20 238 915	23 977 223	25 803 911	26 310 312	2,0
<b>Chanson francophone</b>							
Représentations	n	2 310	2 464	2 675	2 812	2 557	-9,1
Billets disponibles	n	1 356 630	1 569 539	1 632 760	1 536 332	1 332 099	-13,3
Assistance	n	953 274	1 143 417	1 153 800	1 017 207	880 268	-13,5
Taux d'occupation <sup>2</sup>	%	70,3	72,9	70,7	66,2	66,1	...
Revenus de billetterie excluant les taxes	\$	21 218 075	30 727 285	28 725 378	26 391 572	21 850 717	-17,2
<b>Chanson anglophone</b>							
Représentations	n	883	902	1 260	1 414	1 376	-2,7
Billets disponibles	n	1 205 205	1 229 309	1 373 741	1 447 780	1 536 294	6,1
Assistance	n	965 617	942 289	1 015 261	1 117 389	1 249 864	11,9
Taux d'occupation <sup>2</sup>	%	80,1	76,7	73,9	77,2	81,4	...
Revenus de billetterie excluant les taxes	\$	39 903 330	34 016 585	35 714 636	47 869 942	x	...
<b>Variétés<sup>4</sup></b>							
Représentations	n	3 273	2 935	3 090	2 862	3 053	6,7
Billets disponibles	n	2 738 370	2 455 363	2 493 926	2 330 029	2 620 188	12,5
Assistance	n	2 054 735	1 803 883	1 890 183	1 847 227	1 999 435	8,2
Taux d'occupation <sup>2</sup>	%	75,0	73,5	75,8	79,3	76,3	...
Revenus de billetterie excluant les taxes	\$	68 737 784	61 346 081	70 695 344	70 667 053	68 586 669	-2,9
<b>Total<sup>5</sup></b>							
Représentations	n	16 138	15 271	16 141	16 578	16 574	-0,0
Assistance	n	6 981 749	6 650 850	6 977 062	7 068 695	7 020 806	-0,7
Taux de spectateurs avec billet de faveur	%	13,3	13,9	15,7	12,6	11,7	...
Assistance moyenne par représentation	n	433	436	432	426	424	-0,6
Billets disponibles	n	9 656 185	9 332 383	9 750 445	9 738 594	9 734 076	-0,0
Taux d'occupation <sup>2</sup>	%	72,3	71,3	71,6	72,6	72,1	...
Taux d'occupation de l'assistance payante <sup>6</sup>	%	62,7	61,4	60,3	63,4	63,7	...
Salles utilisées	n	502	525	560	538	537	-0,2
Revenus de billetterie excluant les taxes	\$	182 418 664	184 674 468	198 684 499	219 820 078	236 514 422	7,6
Revenus moyens de billetterie par spectateur payant	\$	30,13	32,25	33,78	35,60	38,15	7,2

1. Exclut certains types de représentations payantes : les représentations privées, les représentations de spectacles amateurs et les représentations données dans les locaux d'écoles primaires ou secondaires pour les élèves de ces écoles. Par ailleurs, ne sont pas considérées comme payantes les représentations où le droit d'entrée prend la forme d'un passeport ou d'un macaron valide pour l'ensemble d'un festival ou d'une manifestation culturelle, ni les représentations où il n'y a pas de billet à acheter mais simplement un droit d'entrée à déboursier.

2. Proportion du nombre de spectateurs par rapport au nombre de billets disponibles.

3. Inclut les spectacles de musique classique, d'opéra, de musique contemporaine, de musique du monde et folklorique (même chantée), de jazz et de blues (même chanté) ainsi que les spectacles de musique populaire non chantée.

4. Inclut les spectacles d'humour, de cirque, de magie, de comédie musicale et de music-hall.

5. Le total inclut les spectacles de chanson dans une autre langue que le français et l'anglais, de même que les spectacles de discipline inconnue.

6. Proportion du nombre de spectateurs payants par rapport au nombre de billets disponibles.

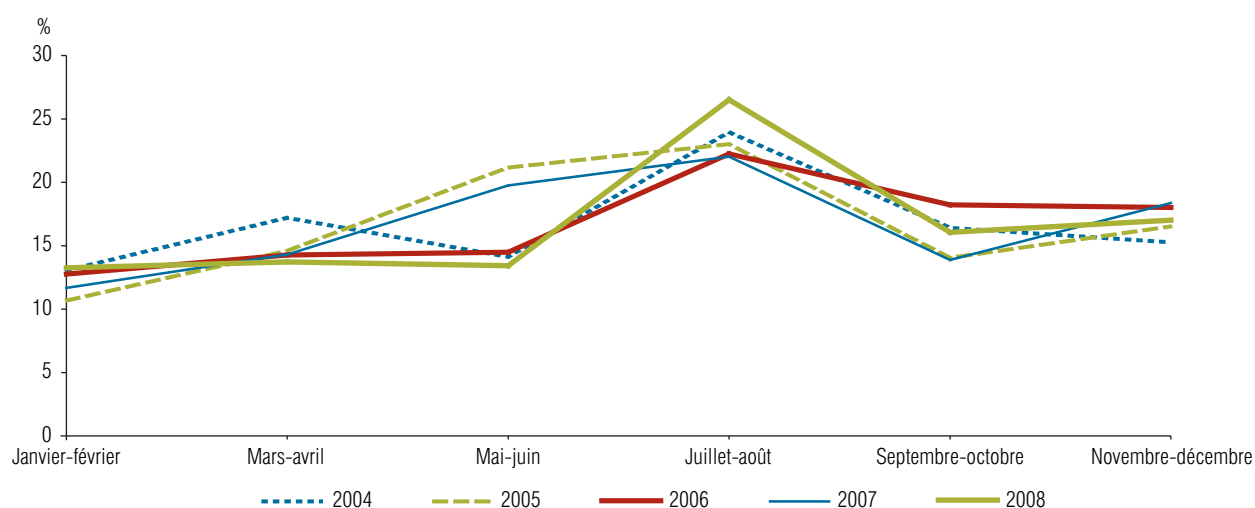
Source : Institut de la statistique du Québec, Observatoire de la culture et des communications du Québec.

Les revenus de billetterie varient grandement d'une discipline à l'autre, passant de 9,5 M\$ pour la danse à 98,1 M\$ pour la chanson, dont 76,3 M\$ pour la chanson dans une autre langue que le français. Les plus fortes croissances des revenus de billetterie sont pour la chanson dans une autre langue que le français (40,8 %) et la danse (4,7 %), alors que la chanson francophone (-17,2 %) et les variétés (-2,9 %) voient leurs revenus diminuer. Ainsi, après une croissance de 44,8 % en 2005, les revenus de billetterie de la chanson francophone ont baissé successivement depuis trois ans de 6,5 % en 2006, de 8,1 % en 2007 et de 17,2 % en 2008 (tableau 1).

Depuis l'an dernier, la chanson est la discipline qui récolte la plus grande part des revenus de billetterie, avec 41,5 % en 2008 dont 9,2 % pour la chanson

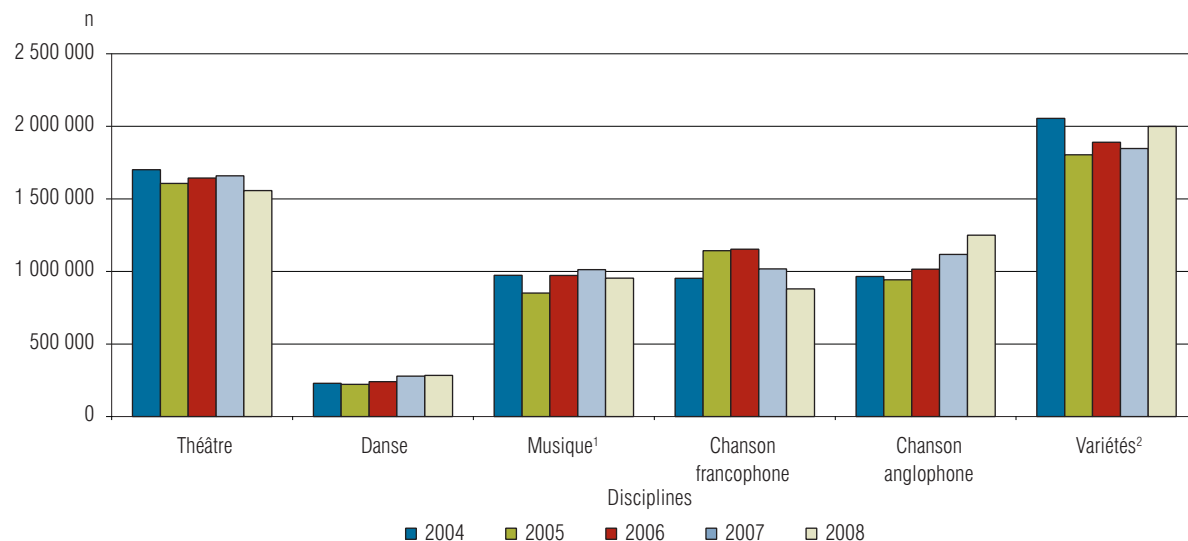
francophone et 32,3 % pour la chanson dans une autre langue que le français, suivie des variétés (29,2 %) et du théâtre (13,8 %) (figure 4). Au sein de l'ensemble des spectacles, la part de la chanson dans une autre langue que le français est passée de 18,4 % des revenus en 2006 à 32,3 % en 2008. Durant la même période, seule la danse a réussi à maintenir sa part dans la répartition des revenus de billetterie, les autres disciplines voyant leur poids diminuer. Notons aussi qu'en 2008, la chanson a les revenus moyens de billetterie par spectateur payant les plus élevés, soit 50,64 \$ (62,95 \$ pour la chanson dans une autre langue que le français et 30,09 \$ pour la chanson francophone) devant les variétés (38,12 \$), la musique (32,86 \$) et la danse (38,83 \$), tandis que le théâtre ferme la marche (23,60 \$).

**Figure 1**  
**Répartition des revenus de billetterie excluant les taxes pour les représentations payantes en arts de la scène selon la période de l'année, 2004 à 2008**



Source : Institut de la statistique du Québec, Observatoire de la culture et des communications du Québec.

**Figure 2**  
Assistance aux représentations payantes en arts de la scène selon la discipline, de 2004 à 2008

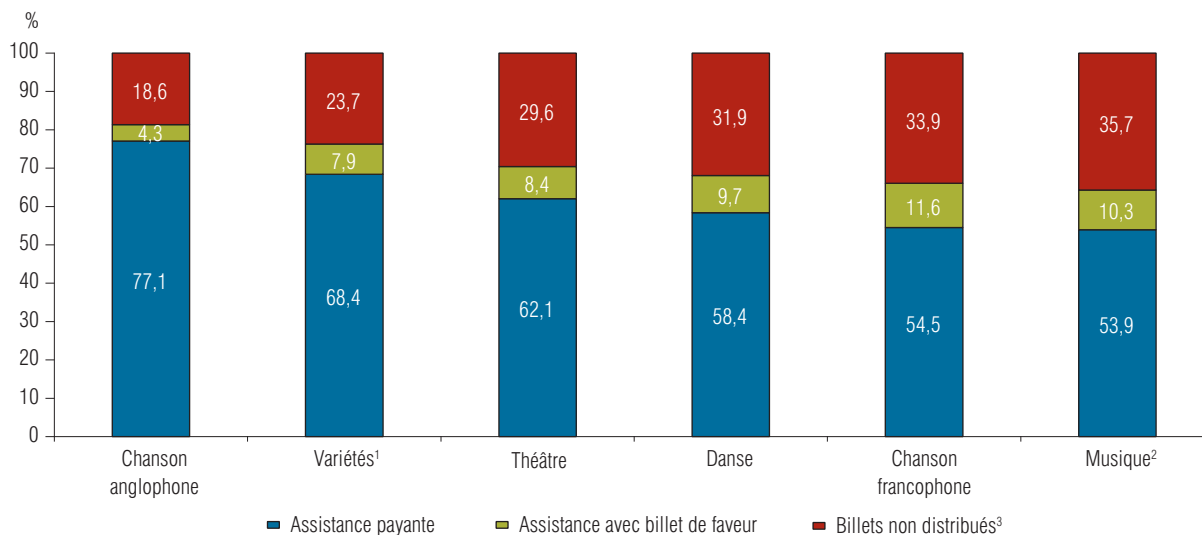


1. Inclut les spectacles de musique classique, d'opéra, de musique contemporaine, de musique du monde et folklorique (même chantée), de jazz et de blues (même chanté) ainsi que les spectacles de musique populaire non chantée.

2. Inclut les spectacles d'humour, de cirque, de magie, de comédie musicale et de music-hall.

Source: Institut de la statistique du Québec, Observatoire de la culture et des communications du Québec.

**Figure 3**  
Répartition des billets disponibles pour les représentations payantes en arts de la scène, Québec, 2008



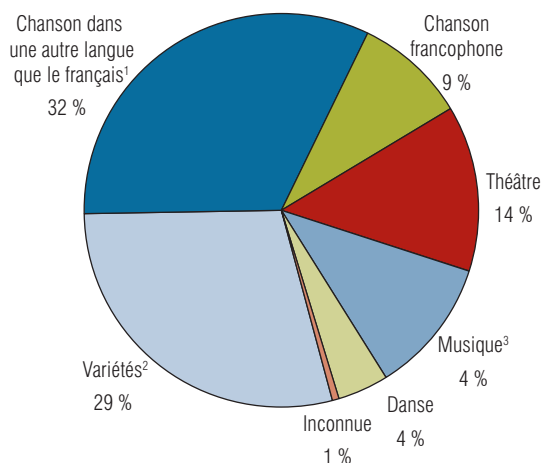
1. Inclut les spectacles d'humour, de cirque, de magie, de comédie musicale et de music-hall.

2. Inclut les spectacles de musique classique, d'opéra, de musique contemporaine, de musique du monde et folklorique (même chantée), de jazz et de blues (même chanté) ainsi que les spectacles de musique populaire non chantée.

3. Billets non vendus et non distribués comme billet de faveur.

Source: Institut de la statistique du Québec, Observatoire de la culture et des communications du Québec.

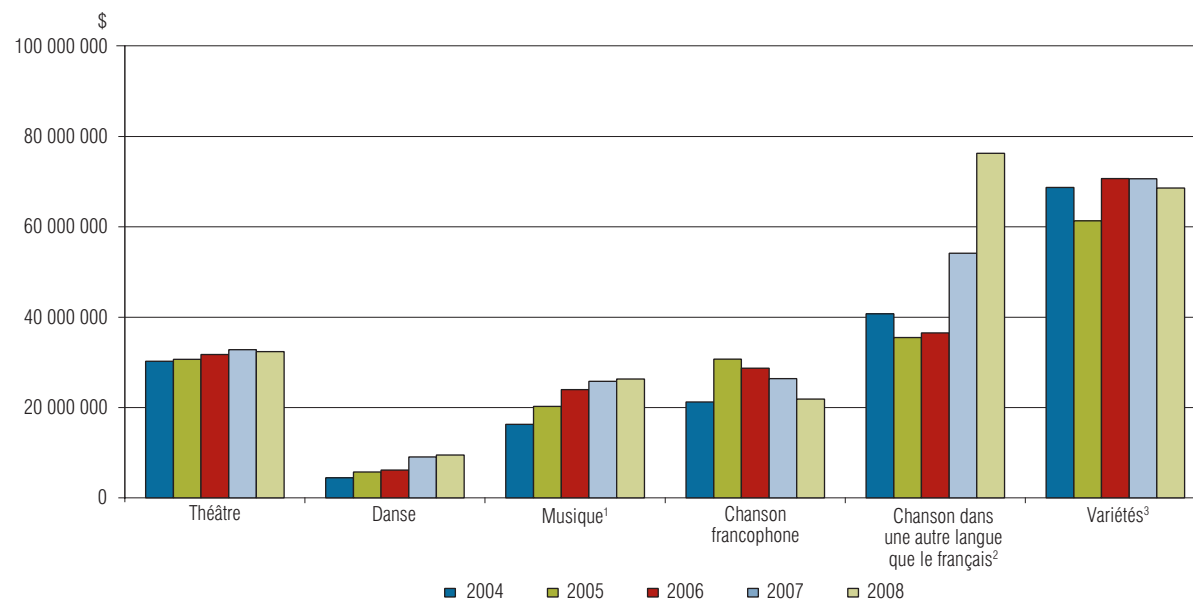
**Figure 4**  
**Répartition des revenus de billetterie excluant les taxes pour les représentations payantes en arts de la scène selon la discipline, 2008**



1. Les revenus de billetterie de la chanson anglophone étant confidentiels, ils ont été regroupés avec les revenus de billetterie de la chanson dans une autre langue que le français ou l'anglais.
2. Inclut les spectacles d'humour, de cirque, de magie, de comédie musicale et de music-hall.
3. Inclut les spectacles de musique classique, d'opéra, de musique contemporaine, de musique du monde et folklorique (même chantée), de jazz et de blues (même chanté) ainsi que les spectacles de musique populaire non chantée.

Source : Institut de la statistique du Québec, Observatoire de la culture et des communications du Québec.

**Figure 5**  
**Revenus de billetterie excluant les taxes pour les représentations payantes en arts de la scène selon la discipline, 2004-2008**



1. Inclut les spectacles de musique classique, d'opéra, de musique contemporaine, de musique du monde et folklorique (même chantée), de jazz et de blues (même chanté) ainsi que les spectacles de musique populaire non chantée.
2. Les revenus de billetterie de la chanson anglophone étant confidentiels, ils ont été regroupés avec les revenus de billetterie de la chanson dans une autre langue que le français ou l'anglais.
3. Inclut les spectacles d'humour, de cirque, de magie, de comédie musicale et de music-hall.

Source : Institut de la statistique du Québec, Observatoire de la culture et des communications du Québec.

## La situation de la chanson francophone

Au-delà de la croissance de l'assistance de la chanson anglophone depuis 2005 (32,6 %), il est intéressant de voir comment a évolué la part de la chanson francophone par rapport à l'ensemble de la chanson ces dernières années. Après avoir augmenté sa part de marché entre 2004 et 2005 (représentations, billets disponibles, assistance, revenus de billetterie), la place occupée par la chanson francophone a constamment diminué au cours des années suivantes (tableau 2). En 2005, la chanson francophone générait 71,0 % des représentations en chanson (63,8 % en 2008), 54,4 % des billets disponibles (45,6 % en 2008), 52,2 % de l'assistance payante (37,5 % en 2008) et 46,4 % des revenus de billetterie (22,3 % en 2008). Le poids relatif de la chanson francophone diminue aussi dans l'ensemble des arts de la scène, avec 12,5 % de l'assistance en 2008 comparativement à 17,2 % en 2005.

La chanson francophone spécifiquement du Québec a généré, en 2008, 33,3 % de l'assistance payante en chanson et 19,2 % des revenus de billetterie. Depuis 2005, son poids dans l'ensemble de la chanson diminue de façon ininterrompue pour une série d'indicateurs (nombre de représentations, nombre de billets disponibles, assistance payante et revenus de billetterie) (tableau 2).

Les données à notre disposition débutant en 2004, il n'est pas possible de dire si la situation actuelle de la chanson francophone confirme une nouvelle tendance à la baisse qui se maintiendra dans les années à venir ou si les résultats actuels sont similaires à ce qui aurait pu être observé certaines années au cours des décennies précédentes.

Tableau 2

Parts des spectacles<sup>1</sup> de chanson francophone provenant du Québec dans l'ensemble des spectacles de chanson, Québec, 2004 à 2008

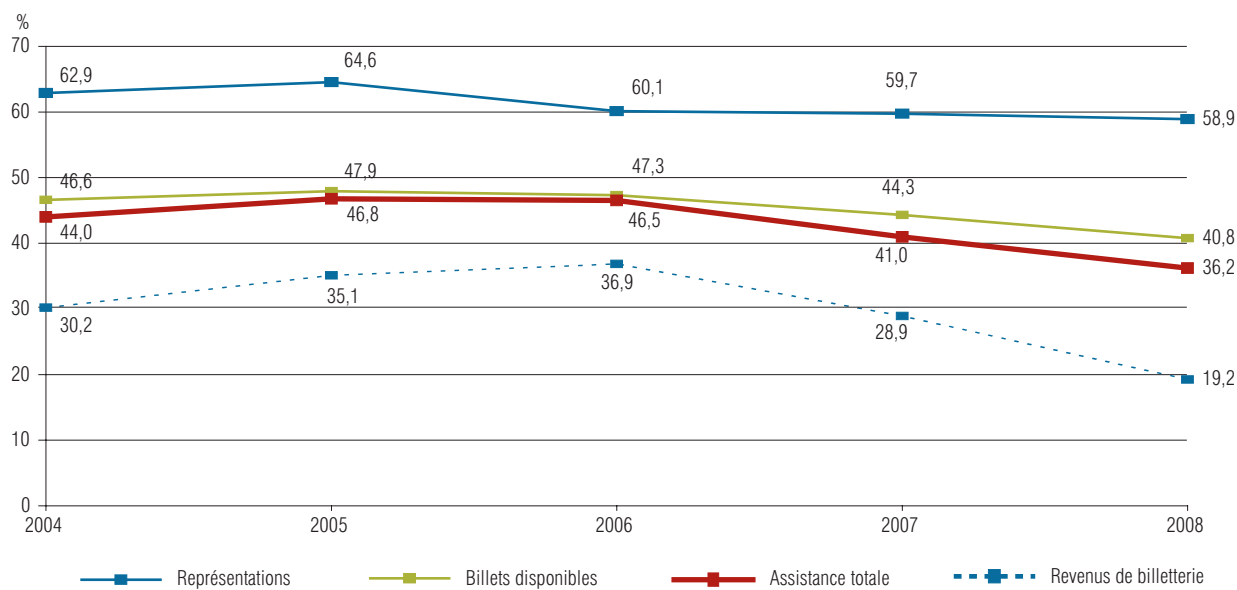
	2004	2005	2006	2007	2008
	%				
Représentations	62,9	64,6	60,1	59,7	58,9
Billets disponibles	46,6	47,9	47,3	44,3	40,8
Assistance totale	44,0	46,8	46,5	41,0	36,2
Assistance payante	42,2	45,5	44,4	38,9	33,3
Assistance avec billet de faveur	56,7	56,3	56,5	57,0	60,7
Revenus de billetterie excluant les taxes	30,2	35,1	36,9	28,9	19,2

1. Exclut certains types de représentations payantes : les représentations privées, les représentations de spectacles amateurs et les représentations données dans les locaux d'écoles primaires ou secondaires pour les élèves de ces écoles. Par ailleurs, ne sont pas considérées comme payantes les représentations où le droit d'entrée prend la forme d'un passeport ou d'un macaron valide pour l'ensemble d'un festival ou d'une manifestation culturelle, ni les représentations où il n'y a pas de billet à acheter mais simplement un droit d'entrée à déboursier.



Figure 6

Part des spectacles de chanson francophone provenant du Québec dans l'ensemble des spectacles de chanson, Québec, 2004 à 2008



Source : Institut de la statistique du Québec, Observatoire de la culture et des communications du Québec.

## Les genres de spectacles en arts de la scène

Pour réaliser une analyse plus fine, chaque discipline a été subdivisée en une série de genres. Ainsi, sous la discipline danse se retrouvent les genres danse classique, danse contemporaine, ballet jazz et danse folklorique. Les genres chanson anglophone et cirque et magie se démarquent par une très forte assistance moyenne par représentation (908 et 849 spectateurs respectivement) et un taux de spectateurs avec billet de faveur sous la moyenne (5,7 % et 10,7 %). Le genre humour arrive deuxième, derrière la chanson anglophone, pour le taux d'occupation (80,0 %) et troisième pour l'assistance moyenne par représentation (615). Les genres théâtre de création et musique du monde et folklorique se distinguent

par une faible assistance moyenne par représentation (189 et 226 spectateurs respectivement), un taux d'occupation relativement faible (67,4 % et 54,0 %) et des billets peu chers (19,14 \$ et 23,94 \$) (tableau 3).

En 2008, c'est la chanson dans une autre langue que le français, qui regroupe les genres chanson anglophone et chanson dans une autre langue, qui a les revenus moyens de billetterie les plus élevés par spectateur payant (62,95 \$), devant les genres comédie musicale et music-hall (51,84 \$) et jazz et blues (44,66 \$) (tableau 3). L'analyse de l'évolution de cet indicateur depuis le début de l'enquête en 2004 permet de voir que la danse (contemporaine ou autre), la chanson dans une autre langue que le français et le cirque et magie ont connu les plus fortes croissances des revenus moyens de billetterie par spectateur payant (figure 7).

Tableau 3

Statistiques principales des représentations payantes<sup>1</sup> en arts de la scène selon la discipline et le genre des spectacles, Québec, 2008

	Représen- tations	Assistance	Assistance moyenne par repré- sentation	Salles utilisées	Taux de spectateurs avec billet de faveur	Taux d'occupation <sup>2</sup>	Revenu de billetterie excluant les taxes	Revenu moyen de billetterie par spectateur payant
	n				%		\$	
<b>Théâtre</b>	<b>6 123</b>	<b>1 557 344</b>	<b>254</b>	<b>244</b>	<b>11,9</b>	<b>70,4</b>	<b>32 380 041</b>	23,60
Théâtre de création	3 689	697 907	189	186	14,0	67,4	11 490 230	19,14
Théâtre de répertoire	1 755	586 922	334	96	10,3	72,0	14 007 700	26,60
Vaudeville	391	194 312	497	65	10,6	75,9	5 768 788	33,22
Conte	288	78 203	272	98	8,4	74,8	1 113 323	15,54
<b>Danse</b>	<b>771</b>	<b>284 057</b>	<b>368</b>	<b>99</b>	<b>14,2</b>	<b>68,1</b>	<b>9 463 171</b>	<b>38,83</b>
Danse classique	x	x	x	x	x	x	x	x
Danse contemporaine	574	139 143	242	78	17,7	64,0	3 623 014	31,62
Ballet jazz	10	4647	465	7	9,1	61,1	63 644	15,07
Danse folklorique	x	x	x	x	x	x	x	x
<b>Musique</b>	<b>2 508</b>	<b>954 076</b>	<b>380</b>	<b>327</b>	<b>16,1</b>	<b>64,3</b>	<b>26 310 312</b>	<b>32,86</b>
Musique classique et opéra	1 089	576 892	530	208	14,4	65,2	15 936 455	32,27
Musique actuelle et contemporaine	413	88 332	214	70	17,1	69,6	1 746 205	23,84
Musique du monde et folklorique <sup>3</sup>	415	93 940	226	150	19,8	54,0	1 804 962	23,94
Jazz et blues <sup>4</sup>	540	182 383	338	134	19,4	65,2	6 561 518	44,66
Musique populaire non chantée	51	12 529	246	22	10,6	68,3	261 172	23,33
<b>Chanson</b>	<b>4 009</b>	<b>2 165 037</b>	<b>540</b>	<b>302</b>	<b>10,5</b>	<b>74,1</b>	<b>98 160 751</b>	<b>50,64</b>
Chanson francophone	2 557	880 268	344	265	17,5	66,1	21 850 717	30,09
Chanson anglophone	1 376	1 249 864	908	161	5,3	81,4	x	x
Chanson dans une autre langue	76	34 905	459	50	18,8	63,2	x	x
<b>Variétés</b>	<b>3 053</b>	<b>1 999 435</b>	<b>655</b>	<b>203</b>	<b>10,3</b>	<b>68,4</b>	<b>68 586 669</b>	<b>38,12</b>
Humour	1 820	1 118 455	615	170	10,1	80,0	35 106 620	34,93
Cirque et magie	560	475 298	849	86	10,7	70,9	14 644 660	34,52
Comédie musicale et music-hall	673	405 682	603	64	10,4	73,4	18 835 389	51,84
<b>Total</b>	<b>16 574</b>	<b>7 020 806</b>	<b>424</b>	<b>537</b>	<b>11,7</b>	<b>72,1</b>	<b>236 514 422</b>	<b>38,15</b>

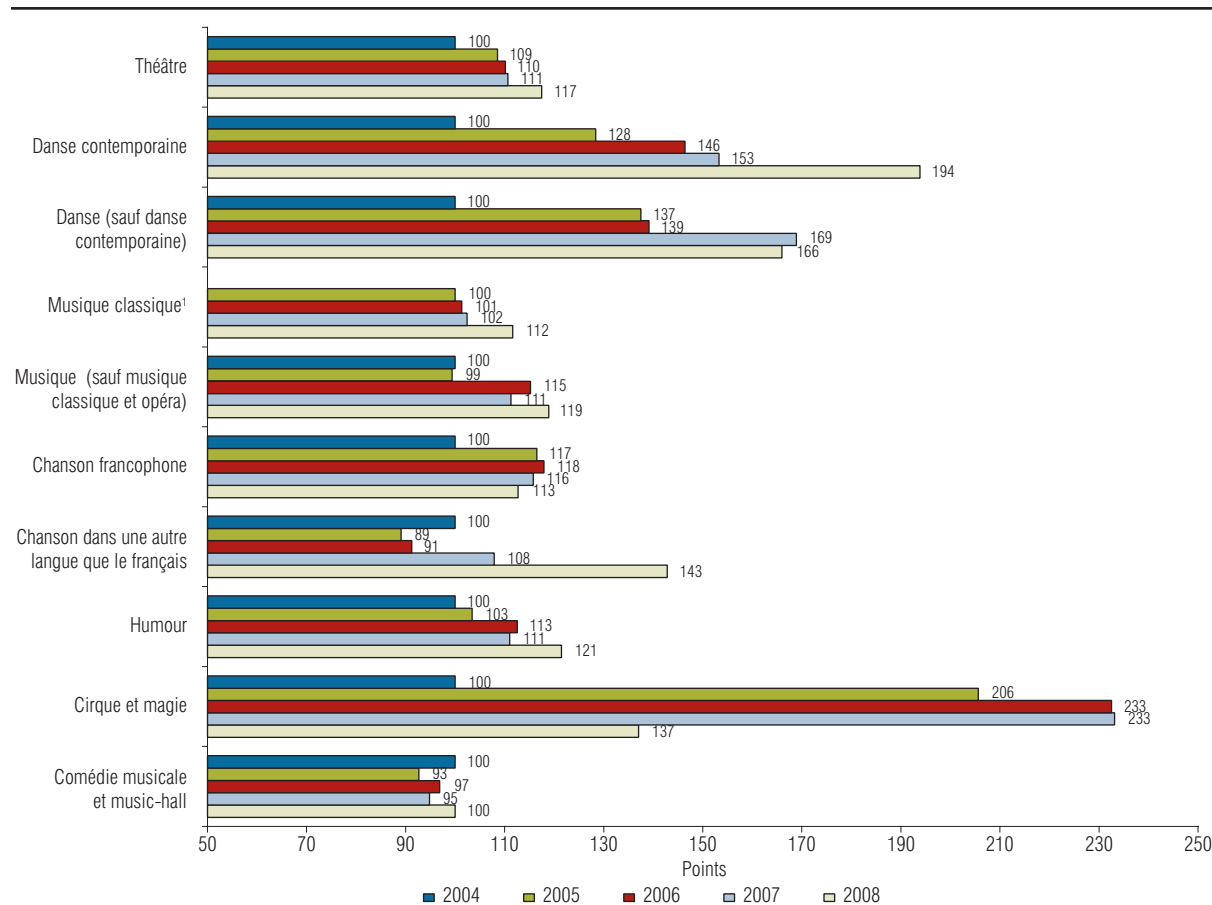
1. Exclut certains types de représentations payantes : les représentations privées, les représentations de spectacles amateurs et les représentations données dans les locaux d'écoles primaires ou secondaires pour les élèves de ces écoles. Par ailleurs, ne sont pas considérées comme payantes les représentations où le droit d'entrée prend la forme d'un passeport ou d'un macaron valide pour l'ensemble d'un festival ou d'une manifestation culturelle, ni les représentations où il n'y a pas de billet à acheter mais simplement un droit d'entrée à déboursier.

2. Taux d'occupation : Proportion du nombre de spectateurs par rapport au nombre de billets disponibles.

3. Inclut les spectacles de musique du monde/folklorique chantée.

4. Inclut les spectacles de jazz/blues chanté.

Source : Institut de la statistique du Québec, Observatoire de la culture et des communications du Québec.

**Figure 7****Évolution du prix moyen du billet (base 100 en 2004) pour les représentations payantes en arts de la scène, 2004 à 2008**

1. L'année de base de la discipline musique classique est 2005.

2. Les revenus de billetterie de la chanson anglophone étant confidentiels, ils ont été regroupés avec les revenus de billetterie de la chanson dans une autre langue que le français ou l'anglais pour calculer le prix moyen du billet.

Source : Institut de la statistique du Québec, Observatoire de la culture et des communications du Québec.

## Les spectacles pour les enfants et la jeunesse

En 2008, 1 776 représentations de spectacles destinés aux enfants et à la jeunesse ont eu lieu au Québec, toutes disciplines confondues<sup>6</sup>. Un total de 553 903 spectateurs, enfants ou adultes, ont assisté à ces spectacles, soit une moyenne de 312 spectateurs par représentation et un taux d'occupation moyen de 72,5 %. Quant aux revenus de billetterie des spectacles destinés aux enfants et à la jeunesse, ils ont atteint 7,3 M\$ comparativement à

3,0 M\$ en 2007, soit des revenus moyens de billetterie par spectateur payant de 14,25 \$ (tableau 4).

En 2008, le théâtre est toujours la discipline offrant la majorité des spectacles destinés aux enfants et à la jeunesse, soit 65,3 % des représentations, 46,9 % de l'assistance totale et 28,0 % des revenus de billetterie. La discipline variétés est celle qui a généré la majorité des revenus de billetterie des spectacles pour enfants (58,0 %), avec 4,2 M\$, en forte croissance par rapport à 2007 (0,4 M\$). Pour les spectacles jeunesse, la discipline chanson a le plus faible taux d'occupation (62,6 %) et la discipline variétés a le plus élevé (83,7 %) (tableau 4).

6. Ces représentations n'incluent que les représentations dans des salles de spectacle; elles excluent les représentations données dans les écoles primaires et secondaires pour les élèves de ces écoles.

Tableau 4

Statistiques principales des représentations payantes<sup>1</sup> en arts de la scène destinées aux enfants et à la jeunesse selon la discipline, Québec, 2008

	Unité	Théâtre	Danse	Musique <sup>2</sup>	Chanson	Variétés <sup>3</sup>	Total <sup>4</sup>
Représentations	n	1 159	99	286	92	139	<b>1 776</b>
Assistance totale	n	260 282	30 142	55 254	31 246	176 464	<b>553 903</b>
Taux de spectateurs avec billet de faveur	%	9,2	6,4	6,5	12,9	4,5	<b>7,5</b>
Assistance moyenne par représentation	n	225	304	193	340	1 270	<b>312</b>
Taux d'occupation <sup>5</sup>	%	68,3	68,3	71,4	62,6	83,7	<b>72,5</b>
Taux d'occupation de l'assistance payante <sup>6</sup>	%	62,0	64,0	66,8	54,5	79,9	<b>67,1</b>
Salles utilisées	n	128	36	59	50	42	<b>191</b>
Revenus de billetterie excluant les taxes	\$	2 042 257	x	535 043	235 589	x	<b>7 303 778</b>
Revenus moyens de billetterie par spectateur payant	\$	8,64	x	10,36	8,66	x	<b>14,25</b>
Revenus moyens de billetterie par représentation	\$	1 762	x	1 871	2 561	x	<b>4 112</b>

1. Exclut certains types de représentations payantes : les représentations privées, les représentations de spectacles amateurs et les représentations données dans les locaux d'écoles primaires ou secondaires pour les élèves de ces écoles. Par ailleurs, ne sont pas considérées comme payantes les représentations où le droit d'entrée prend la forme d'un passeport ou d'un macaron valide pour l'ensemble d'un festival ou d'une manifestation culturelle, ni les représentations où il n'y a pas de billet à acheter mais simplement un droit d'entrée à déboursier.
2. Inclut les spectacles de musique classique, d'opéra, de musique contemporaine, de musique du monde et folklorique (même chantée), de jazz et de blues (même chanté) ainsi que les spectacles de musique populaire non chantée.
3. Inclut les spectacles d'humour, de cirque, de magie, de comédie musicale et de music-hall.
4. Le total inclut les spectacles de discipline inconnue.
5. Taux d'occupation : proportion du nombre de spectateurs par rapport au nombre de billets disponibles.
6. Taux d'occupation de l'assistance payante : proportion du nombre de spectateurs payants par rapport au nombre de billets disponibles.

Source : Institut de la statistique du Québec, Observatoire de la culture et des communications du Québec.

## La provenance des spectacles

Dans l'*Enquête sur la fréquentation des spectacles au Québec*, les répondants doivent déclarer la provenance des spectacles qu'ils ont présentés (Québec, ailleurs au Canada, à l'étranger ou provenance mixte<sup>7</sup>). En 2008, 81,6 % des représentations, 71,6 % de l'assistance et 65,5 % des revenus de billetterie sont générés par des spectacles provenant du Québec (tableau 5). Si entre 2004 et 2006, la portion des revenus de billetterie provenant des spectacles québécois s'est maintenue autour de 70 %, depuis deux ans, elle se situe maintenant autour de 66 % (figure 8).

La ventilation par discipline permet de constater que, d'une part, les spectacles d'origine québécoise ont des

taux d'occupation inférieurs aux spectacles de l'extérieur du Québec à l'exception de la musique et, d'autre part, des revenus moyens de billetterie par spectateur payant sont moins élevés, à l'exception du théâtre et de la chanson dans une autre langue que le français (tableau 6).

La part des revenus attribuable aux spectacles de l'extérieur du Québec varie sensiblement selon les différentes disciplines des arts de la scène. En 2008, les revenus de billetterie des disciplines théâtre (92,8 %), chanson francophone (86,4 %) et variétés (77,4 %) proviennent pour une large part de spectacles québécois, alors que les revenus de la chanson dans une autre langue que le français proviennent en majorité de spectacles venant de l'extérieur du Québec (60,2 %) (tableau 7).

7. Un spectacle de provenance mixte est soit une coproduction de producteurs d'origines différentes, soit un spectacle dont le producteur et l'artiste ou groupe vedette n'ont pas la même origine.

Tableau 5

Statistiques principales des représentations payantes<sup>1</sup> en arts de la scène<sup>2</sup> selon la provenance des spectacles, de 2004 à 2008

	Unité	2004	2005	2006	2007	2008	Variation 2008/2007
							%
<b>Spectacles du Québec</b>							
Représentations	n	13 871	12 925	13 608	13 659	13 526	-1,0
Billets disponibles	n	7 640 013	7 126 194	7 450 816	7 274 957	7 088 065	-2,6
Assistance	n	5 533 996	5 097 205	5 356 583	5 235 734	5 024 028	-4,0
Taux d'occupation <sup>3</sup>	%	77,3	71,5	71,9	72,0	70,9	...
Revenus de billetterie excluant les taxes	\$	132 175 656	128 993 191	142 005 148	145 896 412	154 920 217	6,2
Revenus moyens de billetterie par spectateur payant	\$	27,73	29,53	31,64	32,17	35,20	9,4
<b>Spectacles d'ailleurs au Canada</b>							
Représentations	n	467	409	382	427	477	11,7
Billets disponibles	n	312 169	264 413	193 705	250 713	246 939	-1,5
Assistance	n	227 260	157 794	117 677	166 019	170 499	2,7
Taux d'occupation <sup>3</sup>	%	72,8	59,7	60,8	66,2	69,0	...
Revenus de billetterie excluant les taxes	\$	8 897 559	3 906 034	2 843 277	5 098 444	5 888 934	15,5
Revenus moyens de billetterie par spectateur payant	\$	45,13	30,54	28,08	34,06	38,96	14,4
<b>Spectacles de l'étranger</b>							
Représentations	n	1 106	1 111	1 416	1 489	1 634	9,7
Billets disponibles	n	1 176 590	1 152 090	1 342 786	1 523 558	1 630 194	7,0
Assistance	n	909 077	877 921	978 245	1 147 362	1 280 723	11,6
Taux d'occupation <sup>3</sup>	%	77,3	76,2	72,9	75,3	78,6	...
Revenus de billetterie excluant les taxes	\$	33 710 149	31 147 818	34 035 481	49 724 530	55 876 906	12,4
Revenus moyens de billetterie par spectateur payant	\$	40,80	39,38	38,81	47,32	47,04	-0,6
<b>Spectacles de provenance mixte<sup>4</sup> ou inconnue</b>							
Représentations	n	694	826	735	1 003	937	-6,6
Billets disponibles	n	527 413	789 686	763 138	689 366	768 878	11,5
Assistance	n	311 416	517 930	524 557	519 580	545 556	5,0
Taux d'occupation <sup>3</sup>	%	59,0	65,6	68,7	75,4	71,0	...
Revenus de billetterie excluant les taxes	\$	7 635 319	20 627 426	19 800 593	19 100 692	19 828 365	3,8
Revenus moyens de billetterie par spectateur payant	\$	28,42	46,92	47,73	43,49	43,19	-0,7

1. Exclut certains types de représentations payantes : les représentations privées, les représentations de spectacles amateurs et les représentations données dans les locaux d'écoles primaires ou secondaires pour les élèves de ces écoles. Par ailleurs, ne sont pas considérées comme payantes les représentations où le droit d'entrée prend la forme d'un passeport ou d'un macaron valide pour l'ensemble d'un festival ou d'une manifestation culturelle, ni les représentations où il n'y a pas de billet à acheter mais simplement un droit d'entrée à déboursier.

2. Les arts de la scène incluent les spectacles de théâtre, de danse, de musique, de chanson et de variétés.

3. Taux d'occupation : proportion du nombre de spectateurs par rapport au nombre de billets disponibles.

4. Les spectacles de provenance mixte sont soit des coproductions de producteurs d'origine différente, soit des spectacles dont l'artiste ou le groupe en vedette et le producteur ne sont pas de la même provenance.

Source : Institut de la statistique du Québec, Observatoire de la culture et des communications du Québec.

Tableau 6

Statistiques principales des représentations payantes<sup>1</sup> en arts de la scène selon la provenance des spectacles et la discipline, 2008

	Unité	Théâtre	Danse	Musique <sup>2</sup>	Chanson francophone	Chanson dans une autre langue que le français	Variétés <sup>3</sup>
<b>Spectacles du Québec</b>							
Représentations	n	5 418	618	1 792	2 362	703	2 547
Assistance totale	n	1 412 362	191 267	628 730	783 885	442 902	1 542 705
Taux d'occupation <sup>4</sup>	%	69,8	64,6	65,3	65,8	78,8	76,5
Revenus de billetterie excluant les taxes	\$	30 057 871	5 428 868	16 380 258	18 874 701	30 358 785	53 083 923
Revenus moyens de billetterie par spectateur payant	\$	24,10	33,39	30,69	29,20	74,80	38,29
<b>Spectacles de l'extérieur du Québec<sup>5</sup></b>							
Représentations	n	705	153	716	195	749	506
Assistance totale	n	144 982	92 790	325 346	96 383	841 867	456 730
Taux d'occupation <sup>4</sup>	%	77,2	76,6	62,4	68,9	81,8	75,6
Revenus de billetterie excluant les taxes	\$	2 322 170	4 034 303	9 930 054	2 976 016	45 951 249	15 502 746
Revenus moyens de billetterie par spectateur payant	\$	18,59	49,73	37,21	37,25	56,99	38,14

1. Exclut certains types de représentations payantes : les représentations privées, les représentations de spectacles amateurs et les représentations données dans les locaux d'écoles primaires ou secondaires pour les élèves de ces écoles. Par ailleurs, ne sont pas considérées comme payantes les représentations où le droit d'entrée prend la forme d'un passeport ou d'un macaron valide pour l'ensemble d'un festival ou d'une manifestation culturelle, ni les représentations où il n'y a pas de billet à acheter mais simplement un droit d'entrée à déboursier.

2. Inclut les spectacles de musique classique, d'opéra, de musique contemporaine, de musique du monde et folklorique (même chantée), de jazz et de blues (même chanté) ainsi que les spectacles de musique populaire non chantée.

3. Inclut les spectacles d'humour, de cirque, de magie, de comédie musicale et de music-hall.

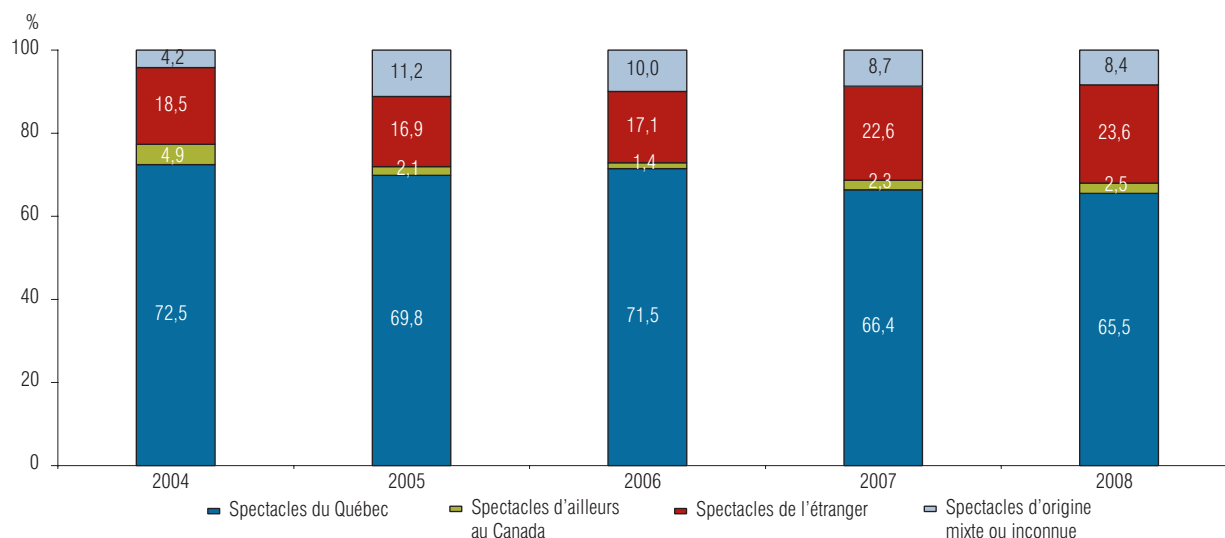
4. Taux d'occupation : proportion du nombre de spectateurs par rapport au nombre de billets disponibles.

5. Inclut les spectacles provenant d'ailleurs au Canada ou de l'étranger ainsi que les spectacles de provenance mixte ou inconnue.

Source : Institut de la statistique du Québec, Observatoire de la culture et des communications du Québec.

Figure 8

## Répartition des revenus de billetterie excluant les taxes des représentations payantes en arts de la scène selon la provenance des spectacles, Québec, de 2004 à 2008



Source : Institut de la statistique du Québec, Observatoire de la culture et des communications du Québec.

Tableau 7

Part des revenus de billetterie excluant les taxes attribuables aux spectacles<sup>1</sup> provenant du Québec selon la discipline, Québec, de 2004 à 2008

	2004	2005	2006	2007	2008	Variation 2008/2007
	%					points de pourcentage
Théâtre	97,4	95,5	95,4	94,0	92,8	-1,2
Danse	x	54,2	x	57,5	57,4	-0,1
Musique <sup>2</sup>	x	63,7	63,6	59,3	62,3	3,0
Chanson francophone	x	75,7	83,7	88,3	86,4	-1,9
Chanson dans une autre langue que le français <sup>3</sup>	x	19,9	14,5	11,9	39,8	27,9
Variétés <sup>4</sup>	91,4	86,6	x	90,6	77,4	-13,2
<b>Toutes les disciplines<sup>5</sup></b>	<b>72,5</b>	<b>69,8</b>	<b>71,5</b>	<b>66,4</b>	<b>65,5</b>	<b>-0,9</b>

1. Exclut les représentations gratuites, de même que certains types de représentations payantes : les représentations privées, les représentations de spectacles amateurs et les représentations données dans les locaux d'écoles primaires ou secondaires pour les élèves de ces écoles. Par ailleurs, ne sont pas considérées comme payantes les représentations où le droit d'entrée prend la forme d'un passeport ou d'un macaron valide pour l'ensemble d'un festival ou d'une manifestation culturelle, ni les représentations où il n'y a pas de billet à acheter mais simplement un droit d'entrée à déboursier.
2. Inclut les spectacles de musique classique, d'opéra, de musique contemporaine, de musique du monde et folklorique (même chantée), de jazz et de blues (même chanté) ainsi que les spectacles de musique populaire non chantée.
3. Les revenus de billetterie de la chanson anglophone étant confidentiels, ils ont été regroupés avec les revenus de billetterie de la chanson dans une autre langue que le français ou l'anglais.
4. Inclut les spectacles d'humour, de cirque, de magie, de comédie musicale et de music-hall.
5. Le total inclut les spectacles de chanson dans une autre langue que le français et l'anglais, de même que les spectacles de discipline inconnue.

Source : Institut de la statistique du Québec, Observatoire de la culture et des communications du Québec.

## La taille des salles de spectacle

Aux fins de l'enquête, les salles de spectacle sont classées en trois catégories, selon leur taille : les petites salles (moins de 400 places), les salles moyennes (400 à 700 places) et les grandes salles (plus de 700 places). Sur les 16 574 représentations de 2008, 43,4 % ont eu lieu dans de petites salles, 26,6 % dans des salles moyennes et 30,0 % dans de grandes salles, ce qui correspond sommairement aux résultats de 2007. Malgré qu'elles ont présenté moins du tiers des représentations, les grandes salles ont accueilli 66,5 % des spectateurs et affichent un taux d'occupation (74,4 %) supérieur aux deux autres catégories de salles (tableau 8). Avec les

deux tiers de l'assistance aux spectacles, les grandes salles ont récolté 80,1 % des revenus de billetterie et elles se distinguent par des revenus moyens de billetterie par spectateur payant plus élevés (figure 9).

La répartition des représentations, de l'assistance et des revenus de billetterie entre les différentes tailles de salles varie selon la discipline. Par exemple, le théâtre et la musique concentrent plus de la moitié de leurs représentations dans des salles de petites dimensions. De plus, à l'exception du théâtre, toutes les disciplines recueillent 55 % et plus de leur assistance et de leurs revenus de billetterie dans les grandes salles. Les concentrations les plus fortes s'observent en chanson anglophone (86,0 % de l'assistance aux spectacles) et en variétés (80,4 % de l'assistance et 85,4 % des revenus) (tableau 9).

Tableau 8

Statistiques principales des représentations payantes<sup>1</sup> en arts de la scène<sup>2</sup> selon la taille de la salle, Québec, 2008

	Unité	Représentations dans de petites salles <sup>3</sup>	Représentations dans des salles moyennes <sup>4</sup>	Représentations dans de grandes salles <sup>5</sup>
Représentations	n	7 191	4 416	4 967
Assistance	n	910 503	1 439 464	4 670 839
Taux de spectateurs avec billet de faveur	%	16,4	12,0	10,7
Assistance moyenne par représentation	n	127	326	940
Taux d'occupation <sup>6</sup>	%	67,2	68,6	74,4
Taux d'occupation de l'assistance payante <sup>7</sup>	%	56,2	60,3	66,4
Salles utilisées	n	313	123	101
Revenus de billetterie excluant les taxes	\$	13 175 822	33 764 921	189 573 679
Revenus moyens de billetterie par spectateur payant	\$	17,31	26,66	45,44
Revenus moyens de billetterie par représentation	\$	1 832	7 646	38 167

1. Exclut certains types de représentations payantes : les représentations privées, les représentations de spectacles amateurs et les représentations données dans les locaux d'écoles primaires ou secondaires pour les élèves de ces écoles. Par ailleurs, ne sont pas considérées comme payantes les représentations où le droit d'entrée prend la forme d'un passeport ou d'un macaron valide pour l'ensemble d'un festival ou d'une manifestation culturelle, ni les représentations où il n'y a pas de billet à acheter mais simplement un droit d'entrée à déboursier.

2. Les arts de la scène incluent les spectacles de théâtre, de danse, de musique, de chanson et de variétés.

3. Salles comprenant moins de 400 places.

4. Salles comprenant de 400 à 700 places.

5. Salles comprenant plus de 700 places.

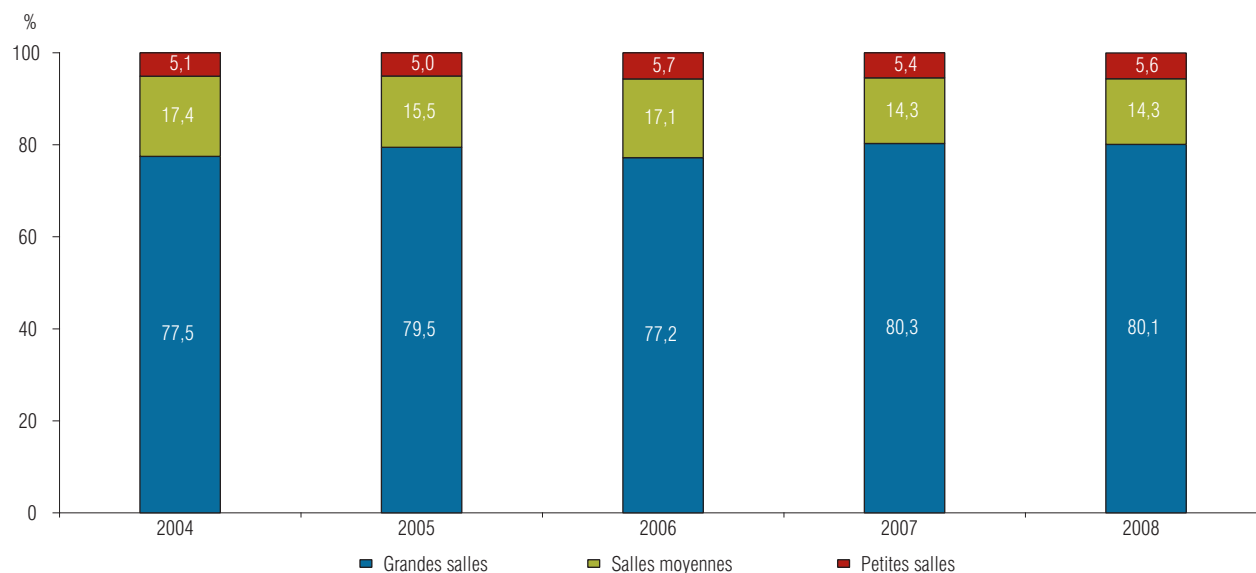
6. Taux d'occupation : proportion du nombre de spectateurs par rapport au nombre de billets disponibles.

7. Taux d'occupation de l'assistance payante : proportion du nombre de spectateurs payants par rapport au nombre de billets disponibles.

Source : Institut de la statistique du Québec, Observatoire de la culture et des communications du Québec.

Figure 9

Répartition des revenus de billetterie excluant les taxes des représentations payantes en arts de la scène selon la taille des salles de spectacle, Québec, de 2004 à 2008



Source : Institut de la statistique du Québec, Observatoire de la culture et des communications du Québec.



Tableau 9

Statistiques principales des représentations payantes<sup>1</sup> en arts de la scène selon la taille de la salle, Québec, 2008

	Unité	Représentations dans de petites salles <sup>2</sup>	Représentations dans des salles moyennes <sup>3</sup>	Représentations dans de grandes salles <sup>4</sup>
<b>Théâtre</b>				
Représentations	n	3 414	1 765	944
Assistance totale	n	418 649	571 291	567 404
Salles utilisées	n	211	130	104
Revenus de billetterie excluant les taxes	\$	6 084 822	12 080 071	14 215 147
<b>Danse</b>				
Représentations	n	380	194	197
Assistance totale	n	37 813	52 515	193 729
Salles utilisées	n	45	41	65
Revenus de billetterie excluant les taxes	\$	548 720	904 126	8 010 325
<b>Musique<sup>5</sup></b>				
Représentations	n	1 273	516	719
Assistance totale	n	156 023	131 738	666 315
Salles utilisées	n	321	130	133
Revenus de billetterie excluant les taxes	\$	1 937 045	2 159 972	22 213 295
<b>Chanson francophone</b>				
Représentations	n	1 121	686	750
Assistance totale	n	155 209	229 792	495 267
Salles utilisées	n	138	66	62
Revenus de billetterie excluant les taxes	\$	2 728 705	5 957 711	13 164 301
<b>Chanson anglophone</b>				
Représentations	n	529	297	550
Assistance totale	n	70 766	104 474	1 074 624
Salles utilisées	n	65	38	58
Revenus de billetterie excluant les taxes	\$	x	x	x
<b>Variétés<sup>6</sup></b>				
Représentations	n	403	889	1 761
Assistance totale	n	63 196	328 508	1 607 731
Salles utilisées	n	108	88	124
Revenus de billetterie excluant les taxes	\$	887 219	9 128 131	58 571 318

1. Exclut certains types de représentations payantes : les représentations privées, les représentations de spectacles amateurs et les représentations données dans les locaux d'écoles primaires ou secondaires pour les élèves de ces écoles. Par ailleurs, ne sont pas considérées comme payantes les représentations où le droit d'entrée prend la forme d'un passeport ou d'un macaron valide pour l'ensemble d'un festival ou d'une manifestation culturelle, ni les représentations où il n'y a pas de billet à acheter mais simplement un droit d'entrée à déboursier.

2. Salles comprenant moins de 400 places.

3. Salles comprenant de 400 à 700 places.

4. Salles comprenant plus de 700 places.

5. Inclut les spectacles de musique classique, d'opéra, de musique contemporaine, de musique du monde et folklorique (même chantée), de jazz et de blues (même chanté) ainsi que les spectacles de musique populaire non chantée.

6. Inclut les spectacles d'humour, de cirque, de magie, de comédie musicale et de music-hall.

Source : Institut de la statistique du Québec, Observatoire de la culture et des communications du Québec.

## Concentration dans la consommation de spectacles

Le classement des spectacles<sup>8</sup>, selon leur assistance ou leurs revenus de billetterie, permet de mesurer le niveau de concentration dans les arts de la scène. En 2008, les cinq spectacles ayant attiré le plus de spectateurs ont obtenu 10,4 % de l'assistance totale des arts de la scène au Québec (8,5 % en 2007), alors que les cinq spectacles ayant les revenus de billetterie les plus élevés ont généré 19,0 % des revenus de billetterie (18,1 % en 2007), soit 44 943 434 \$. Les 50 spectacles ayant déclaré les revenus de billetterie les plus élevés ont généré 46,9 % de tous les revenus de billetteries des arts de la scène

en 2008. L'analyse des données depuis 2004 permet de constater que, chaque année, l'assistance ou les revenus de billetterie se répartissent selon un modèle semblable (tableau 10 et tableau 11).

L'analyse des genres les plus présents dans le palmarès des 50 spectacles ayant eu le plus d'entrées annuellement permet de faire deux constats : au moins 10 pièces de théâtre et 10 spectacles d'humour se classent dans les 50 premiers rangs chaque année et, depuis 2007, le nombre de spectacles de chanson francophone réussissant à faire leur place dans le palmarès est en baisse, alors que les spectacles de chanson anglophone affirment leur présence. Ce deuxième constat se produit au moment où on observe depuis 2007 une baisse de l'assistance aux spectacles de chanson francophone (tableau 12)

Tableau 10

Part de l'assistance des spectacles payants<sup>1</sup> en arts de la scène<sup>2</sup> selon le rang dans le palmarès, Québec, 2004 à 2008

	2004	2005	2006	2007	2008
	%				
5 premières positions	10,1	9,7	7,7	8,5	10,4
10 premières positions	14,8	14,7	12,7	12,6	15,0
20 premières positions	21,8	21,9	19,9	18,6	20,6
50 premières positions	34,8	34,7	33,0	30,6	31,9

1. Exclut certains types de représentations payantes : les représentations privées, les représentations de spectacles amateurs et les représentations données dans les locaux d'écoles primaires ou secondaires pour les élèves de ces écoles. Par ailleurs, ne sont pas considérées comme payantes les représentations où le droit d'entrée prend la forme d'un passeport ou d'un macaron valide pour l'ensemble d'un festival ou d'une manifestation culturelle, ni les représentations où il n'y a pas de billet à acheter mais simplement un droit d'entrée à déboursier.

2. Les arts de la scène incluent les spectacles de théâtre, de danse, de musique, de chanson et de variétés.

Source : Institut de la statistique du Québec, Observatoire de la culture et des communications du Québec.

Tableau 11

Part des revenus de billetterie excluant les taxes des spectacles payants<sup>1</sup> des arts de la scène<sup>2</sup> selon le rang dans le palmarès, Québec, 2004 à 2008

	2004	2005	2006	2007	2008
	%				
5 premières positions	21,2	18,2	16,4	18,1	19,0
10 premières positions	28,1	25,1	24,2	24,0	25,2
20 premières positions	36,8	33,9	32,4	33,4	33,0
50 premières positions	51,6	48,9	47,5	46,8	46,8

1. Exclut certains types de représentations payantes : les représentations privées, les représentations de spectacles amateurs et les représentations données dans les locaux d'écoles primaires ou secondaires pour les élèves de ces écoles. Par ailleurs, ne sont pas considérées comme payantes les représentations où le droit d'entrée prend la forme d'un passeport ou d'un macaron valide pour l'ensemble d'un festival ou d'une manifestation culturelle, ni les représentations où il n'y a pas de billet à acheter mais simplement un droit d'entrée à déboursier.

2. Les arts de la scène incluent les spectacles de théâtre, de danse, de musique, de chanson et de variétés.

Source : Institut de la statistique du Québec, Observatoire de la culture et des communications du Québec.

8. En 2008, plus de 4 000 spectacles différents ont été recensés lors de l'enquête de l'OCCQ.

Tableau 12

Répartition des 50 spectacles payants<sup>1</sup> en arts de la scène ayant le plus d'entrées, selon la discipline, Québec, 2004 à 2008

	2004	2005	2006	2007	2008
	n				
Chanson anglophone	2	4	1	6	6
Chanson francophone	5	10	11	6	6
Cirque et magie	4	3	3	5	6
Comédie musicale et music-hall	8	7	9	7	8
Danse	1	1	1	1	2
Humour	12	13	11	13	10
Musique <sup>2</sup>	0	0	1	0	0
Théâtre	18	12	13	12	12
<b>Total</b>	<b>50</b>	<b>50</b>	<b>50</b>	<b>50</b>	<b>50</b>
Spectacles provenant du Québec	48	44	48	45	40

1. Exclut certains types de représentations payantes : les représentations privées, les représentations de spectacles amateurs et les représentations données dans les locaux d'écoles primaires ou secondaires pour les élèves de ces écoles. Par ailleurs, ne sont pas considérées comme payantes les représentations où le droit d'entrée prend la forme d'un passeport ou d'un macaron valide pour l'ensemble d'un festival ou d'une manifestation culturelle, ni les représentations où il n'y a pas de billet à acheter mais simplement un droit d'entrée à déboursier.

2. Inclut les spectacles de musique classique, d'opéra, de musique contemporaine, de musique du monde et folklorique (même chantée), de jazz et de blues (même chanté) ainsi que les spectacles de musique populaire non chantée.

Source : Institut de la statistique du Québec, Observatoire de la culture et des communications du Québec.

## Portrait régional de la fréquentation des spectacles

Les résultats de l'*Enquête sur la fréquentation des spectacles au Québec* indiquent, depuis 2004, que les caractéristiques du marché du spectacle varient considérablement d'une région administrative à l'autre. En 2008, il existe toujours des disparités régionales en matière de diffusion de spectacles et de fréquentation par le public. Par exemple, c'est dans les régions centrales (Capitale-Nationale et Montréal) que le nombre de représentations et le nombre d'entrées par habitant demeurent les plus élevées. À l'autre bout du spectre, ce sont les régions du Nord-du-Québec, de l'Outaouais et de la Montérégie qui ont le plus faible nombre de représentations par habitant et le Nord-du-Québec, Chaudière-Appalaches et l'Outaouais qui ferment la marche concernant le nombre d'entrées par habitant. Le taux d'occupation est à son plus haut en Chaudière-Appalaches (74,8 %), en Outaouais (74,5 %) et dans la Capitale-Nationale (74,5 %), et à son plus bas en Abitibi-Témiscamingue (55,4 %), dans le Bas-Saint-Laurent (54,5 %) et en Estrie (51,1 %). Les deux régions

centrales ont les plus importants revenus de billetterie, récoltant à elles seules 74,4 % des revenus de tout le Québec (75,3 % en 2007), et les revenus moyens de billetterie par spectateur payant les plus élevés, soit 43,74 \$ en moyenne. Ceci s'explique assurément par la concentration des plus grandes salles dans les deux grandes villes du Québec. Les revenus moyens de billetterie par spectateur payant dans les régions centrales sont ainsi deux fois plus élevés que ceux des régions du Bas-Saint-Laurent, du Nord-du-Québec et de la Gaspésie-Îles-de-la-Madeleine (tableau 13).

Ces différences territoriales quant aux représentations et aux entrées s'expliquent en partie par le contexte propre à chaque région, élément déterminant en ce qui concerne le marché du spectacle. De plus, selon la région, les établissements diffuseurs de spectacles ne disposent pas des mêmes ressources ou du même équipement, et ils composent aussi avec des consommateurs différents. Les solutions mises de l'avant par ces établissements (offrir des spectacles pour attirer les touristes, favoriser le spectacle pour enfants et la jeunesse, etc.) sont donc différentes.

## Évolution régionale depuis 2004

Même si, au Québec, le nombre de représentations, l'assistance et le taux d'assistance aux spectacles sont restés relativement stables entre 2004 et 2008, des fluctuations plus importantes ont pu être observées dans différentes régions du Québec (figure 10). Afin d'obtenir une mesure annualisée de l'évolution des indicateurs pour les différentes régions, nous utiliserons le taux de croissance

annuel moyen (TCAM). C'est en Mauricie (12,4 %) et en Estrie (51 %) que le TCAM du nombre de représentations est le plus élevé entre 2004 et 2008, alors qu'il est au plus bas en Outaouais (-16,8 %) et dans le Centre-du-Québec (-9,4 %). Quant au nombre d'entrées, c'est au Bas-Saint-Laurent (10,0 %) et en Gaspésie-Îles-de-la-Madeleine (9,8 %) que le TCAM est le plus élevé, alors qu'il est au plus bas en Outaouais (-16,3 %) et dans le Centre-du-Québec (-5,6 %). À noter que depuis 2004, deux régions (Chaudière-Appalaches et Mauricie) ont vu l'assistance à leurs spectacles augmenter chaque année.

Tableau 13

Statistiques principales des représentations payantes<sup>1</sup> en arts de la scène<sup>2</sup> selon la région administrative et le type de municipalités, Québec, 2008

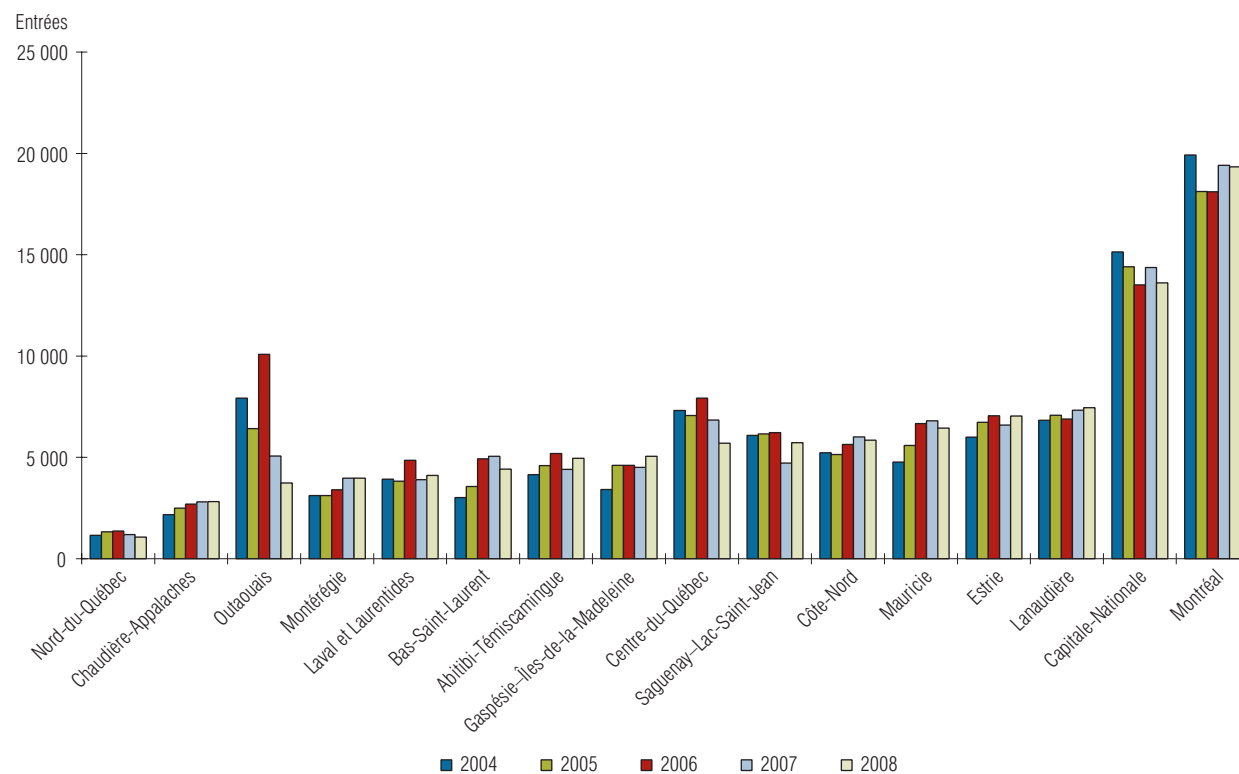
	Représentations	Entrées	Entrées par 10 000 habitants	Assistance moyenne par représentation	Salles utilisées	Taux de spectateurs avec billet de faveur	Taux d'occupation <sup>3</sup>	Revenu de billetterie excluant les taxes	Revenu moyen de billetterie par spectateur payant
	n					%		\$	
<b>Régions centrales</b>	<b>9 868</b>	<b>4 556 176</b>	<b>17 813</b>	<b>951</b>	<b>218</b>	<b>11,7</b>	<b>76,1</b>	<b>176 004 808</b>	<b>43,74</b>
Capitale-Nationale (03)	1 859	925 976	13 616	498	45	12,3	74,5	31 451 093	38,73
Montréal (06)	8 009	3 630 200	19 333	453	173	11,5	76,5	144 553 715	45,00
<b>Régions périphériques</b>	<b>3 611</b>	<b>1 391 575</b>	<b>4 363</b>	<b>1 470</b>	<b>140</b>	<b>10,2</b>	<b>69,9</b>	<b>35 193 042</b>	<b>28,15</b>
Chaudière-Appalaches (12)	455	113 174	2 815	249	22	11,4	74,8	2 375 812	23,70
Laval (13) et Laurentides (15)	953	377 711	4 107	396	36	10,7	73,0	9 992 310	29,63
Lanaudière (14)	793	337 625	7 455	426	36	7,7	61,7	8 278 853	26,58
Montérégie (16)	1 410	563 065	3 979	399	46	11,0	72,6	14 546 067	29,02
<b>Régions intermédiaires</b>	<b>1 556</b>	<b>645 806</b>	<b>5 623</b>	<b>1 706</b>	<b>56</b>	<b>15,2</b>	<b>60,7</b>	<b>15 482 944</b>	<b>28,28</b>
Mauricie (04)	407	168 829	6 440	415	16	16,0	64,9	4 413 068	31,11
Estrie (05)	573	214 385	7 036	374	20	17,6	51,1	4 821 102	27,28
Outaouais (07)	310	131 631	3 740	425	9	8,8	74,5	3 267 569	27,20
Centre-du-Québec (17)	266	130 961	5 703	492	11	16,9	63,3	2 981 205	27,40
<b>Régions éloignées</b>	<b>1 539</b>	<b>427 249</b>	<b>4 999</b>	<b>1 584</b>	<b>123</b>	<b>11,6</b>	<b>61,9</b>	<b>9 833 628</b>	<b>26,03</b>
Bas-Saint-Laurent (01)	330	89 252	4 417	270	32	12,1	54,5	1 642 777	20,94
Saguenay-Lac-Saint-Jean (02)	471	157 361	5 724	334	33	10,4	67,6	4 674 239	33,16
Abitibi-Témiscamingue (08)	242	72 193	4 950	298	14	14,3	55,4	1 502 054	24,27
Côte-Nord (09)	227	56 188	5 849	248	19	11,3	61,7	1 117 774	22,42
Nord-du-Québec (10)	18	4 369	1 062	243	5	13,2	69,3	66 716	17,59
Gaspésie-Îles-de-la-Madeleine (11)	251	47 886	5 055	191	20	10,6	72,8	830 068	19,38
<b>Le Québec</b>	<b>16 574</b>	<b>7 020 806</b>	<b>9 059</b>	<b>424</b>	<b>537</b>	<b>11,7</b>	<b>72,1</b>	<b>236 514 422</b>	<b>38,15</b>
Toutes les régions sauf la Capitale-Nationale (03) et Montréal (06)	6 706	2 464 630	4 746	368	319	11,7	65,8	60 509 614	27,81

1. Exclut certains types de représentations payantes : les représentations privées, les représentations de spectacles amateurs et les représentations données dans les locaux d'écoles primaires ou secondaires pour les élèves de ces écoles. Par ailleurs, ne sont pas considérées comme payantes les représentations où le droit d'entrée prend la forme d'un passeport ou d'un macaron valide pour l'ensemble d'un festival ou d'une manifestation culturelle, ni les représentations où il n'y a pas de billet à acheter mais simplement un droit d'entrée à déboursier.

2. Les arts de la scène incluent les spectacles de théâtre, de danse, de musique, de chanson et de variétés.

3. Taux d'occupation : Proportion du nombre d'entrées par rapport au nombre de billets disponibles.

**Figure 10**  
**Nombre d'entrées aux représentations payantes en arts de la scène par 10 000 habitants dans les différentes régions administratives, Québec, 2004 à 2008**



Source : Institut de la statistique du Québec, Observatoire de la culture et des communications du Québec.

Tableau 14

Palmarès des spectacles payants<sup>1</sup> des arts de la scène<sup>2</sup> selon l'assistance, Québec, 2008

Rang	Titre	Artiste	Genre	Provenance de l'artiste
1	Taking chances	Céline Dion	Chanson anglophone	Québec
2	Suivre la parade	Louis-José Houde	Humour	Québec
3	Condamné à l'excellence	Martin Matte	Humour	Québec
4	Disney on ice	Artistes variés	Cirque et magie	Étranger
5	Arrête ton cinéma	Rachid Badouri	Humour	Québec
6	Misérables (les)	Artistes variés	Comédie musicale et music-hall	Québec
7	3e round	Peter Macleod	Humour	Québec
8	Complices	Grandes gueules (les)	Humour	Québec
9	70's	Sylvain Cossette	Chanson anglophone	Québec
10	Broue	Artistes variés	Théâtre	Québec
11	High school musical - the ice tour	Artistes variés	Cirque et magie	Étranger
12	Saltimbanco	Cirque du soleil	Cirque et magie	Québec
13	Casse-Noisette	Grands ballets canadiens de Montréal	Danse classique	Québec
14	Sweet charity	Artistes variés	Comédie musicale et music-hall	Québec
15	Tout est relatif	Laurent Paquin	Humour	Québec
16	Nebbia	Cirque Éloize	Cirque et magie	Québec
17	Rousseau	Stéphane Rousseau	Humour	Québec
18	In rainbows	Radiohead	Chanson anglophone	Étranger
19	Urgence de vivre	Jean-Marc Parent	Humour	Québec
20	Sticky and sweet	Madonna	Chanson anglophone	Étranger
21	Dangereuse attractions	Marie-Mai	Chanson francophone	Québec
22	Ta route est ma route	Isabelle Boulay	Chanson francophone	Québec
23	Huit femmes	Artistes variés	Théâtre	Québec
24	Balconville PQ	Artistes variés	Théâtre	Québec
25	André Sauvé	André Sauvé	Humour	Québec

1. Exclut certains types de représentations payantes : les représentations privées, les représentations de spectacles amateurs et les représentations données dans les locaux d'écoles primaires ou secondaires pour les élèves de ces écoles. Par ailleurs, ne sont pas considérées comme payantes les représentations où le droit d'entrée prend la forme d'un passeport ou d'un macaron valide pour l'ensemble d'un festival ou d'une manifestation culturelle, ni les représentations où il n'y a pas de billet à acheter mais simplement un droit d'entrée à déboursier.

2. Les arts de la scène incluent les spectacles de théâtre, de danse, de musique, de chanson et de variétés.

Source : Institut de la statistique du Québec, Observatoire de la culture et des communications du Québec.

### Merci aux établissements participants

*L'Enquête sur la fréquentation des spectacles au Québec* ne serait pas réalisable sans la collaboration assidue des établissements sollicités à titre de répondants. L'Observatoire les remercie chaleureusement. Grâce à eux, il existe désormais des statistiques permettant de comprendre l'évolution de l'industrie québécoise du spectacle et de contribuer à son développement.

## Numéros déjà parus\*

52	Au Québec, la consommation musicale passe clairement au numérique	Novembre 2009
51	La fréquentation des institutions muséales au Québec en 2008	Juin 2009
50	Portrait économique des entreprises de métiers d'art au Québec, 2004 et 2005	Juin 2009
49	Après sept ans de croissance ininterrompue, un premier recul de ventes de livres en 2008	Juin 2009
48	Projet de recherche sur des indicateurs culturels pour les municipalités québécoises	Mai 2009
47	Étude exploratoire de l'offre et de la consommation culturelles au Québec de 2003 à 2007	Avril 2009
46	Les distributeurs de livres au Québec : un chiffre d'affaires de 263 M\$ en 2006-2007	Mars 2009
45	Nouveau recul pour le cinéma québécois	Février 2009
44	Les dépenses culturelles des municipalités en 2006	Février 2009
43	Édition québécoise 2007 : exportations en hausse et baisse sur le marché national	Décembre 2008
42	En 2006-2007, les acquisitions d'œuvres d'art par les musées, les entreprises et les institutions ont diminué de 15 % par rapport à 2005-2006	Décembre 2008
41	La fréquentation des arts de la scène au Québec en 2007	Septembre 2008
40	Vente d'enregistrements sonores au Québec de 2002 à 2007	Septembre 2008
39	Hausse de 9 % des ventes de livres en 2007	Juin 2008
38	Les distributeurs de livres au Québec : un chiffre d'affaires de 239 M\$ en 2005-2006	Juin 2008
37	La fréquentation des institutions muséales au Québec en 2007	Mai 2008
36	Public et touristes dans le réseau des institutions muséales du Québec	Mars 2008
35	Les acquisitions d'œuvres d'art des musées, des entreprises et des institutions en 2005-2006	Février 2008
34	L'assistance aux films québécois diminue en 2007	Février 2008
33	La part de marché de l'édition québécoise rebondit en 2006	Décembre 2007
32	Ventes d'enregistrement sonores au Québec de 2002 à 2006	Septembre 2007
31	La fréquentation des arts de la scène au Québec de 2004 à 2006	Août 2007
30	Ventes de livres en 2006 : retour à la normale	Juin 2007
29	La fréquentation des institutions muséales du Québec en 2006	Juin 2007
28	Les dépenses culturelles des municipalités en 2005	Mai 2007
27	Essoufflement de l'assistance aux films québécois en 2006	Février 2007
26	Les dépenses culturelles des municipalités	Février 2007
25	Portrait des distributeurs et diffuseurs exclusifs de livres au Québec	Décembre 2006
24	Les acquisitions d'œuvres d'art des musées, des entreprises et des institutions en 2004-2005	Novembre 2006
23	Ventes d'enregistrements sonores au Québec en 2005	Septembre 2006
22	La fréquentation des arts de la scène en 2005	Juillet 2006

\* Numéros antérieurs disponibles à l'adresse suivante : [www.stat.gouv.qc.ca/observatoire](http://www.stat.gouv.qc.ca/observatoire).

La version PDF de ce document est consultable  
à l'adresse suivante : [www.stat.gouv.qc.ca/observatoire](http://www.stat.gouv.qc.ca/observatoire).

Ce bulletin est conçu par l'Observatoire de  
la culture et des communications du Québec.

Pour tout renseignement veuillez communiquer  
avec Claude Fortier  
418 691-2414, poste 3177 ou  
[claudе.fortier@stat.gouv.qc.ca](mailto:claudе.fortier@stat.gouv.qc.ca)

#### Observatoire de la culture et des communications

Institut de la statistique du Québec  
200, chemin Sainte-Foy, 3<sup>e</sup> étage  
Québec (Québec) G1R 5T4

Téléphone : 418 691-2414  
Télécopieur : 418 643-4129

ISSN : 1708-9182 (version imprimée)  
ISSN : 1715-6440 (en ligne)

© Gouvernement du Québec, Institut de la statistique  
du Québec, 2003