

Janvier 2015



La dynamique des entreprises au Québec entre 2002 et 2012

Pascasie Nikuze, économiste

Le dynamisme d'une économie se mesure par le dynamisme de ses entreprises. D'une part, l'afflux de nouvelles entreprises représente une forme d'expérimentation, introduisant sur le marché de nouvelles idées, de nouveaux modèles opérationnels et de nouvelles technologies; de l'autre, l'accroissement des sorties d'entreprises traduit la fin d'expériences non réussies, éliminées du marché par les pressions concurrentielles (Macdonald, 2014). En outre, les entrées (sorties) d'entreprises avec employés sont synonymes de création (suppression) d'emplois.

Le présent bulletin présente les résultats sur les entrées et les sorties d'entreprises au Québec entre 2002 et 2012¹. Les données utilisées proviennent des tableaux 527-0007 et

527-0008 de CANSIM, compilés par la Division de l'analyse économique de Statistique Canada à partir du Programme d'analyse longitudinale de l'emploi (PALE). Les résultats sont ventilés par taille et secteur d'activité des entreprises. Une comparaison sommaire avec l'Ontario, l'Alberta et la Colombie-Britannique, qui comptent le plus grand nombre d'entreprises, est proposée.

Il ressort de l'analyse que le Québec est la province qui a enregistré la plus faible hausse du nombre d'entreprises actives avec salariés au Canada sur la période 2002-2012 et où le taux d'entrée net d'entreprises avec salariés a été le moins élevé au cours de la même période.

Note méthodologique

La présente analyse est fondée sur les données du Programme d'analyse longitudinale de l'emploi (PALE) de Statistique Canada. Le PALE est une base de données administratives longitudinale qui fait le suivi des entreprises ayant délivré un ou plusieurs états annuels de la rémunération payée (feuille T4) aux fins de l'impôt sur le revenu au Canada, qu'elles soient constituées ou non en sociétés. Il exclut les travailleurs autonomes qui ne touchent pas de salaire, de même que les entreprises composées strictement de particuliers ou d'associés non salariés.

À partir des données recueillies chaque année par le Registre des entreprises de Statistique Canada, notamment le numéro d'entreprise et le secteur d'activité, les données du PALE sont structurées au niveau de l'entreprise statistique ou du niveau associé à un ensemble complet d'états financiers. Dans le présent bulletin, l'unité statistique est l'entreprise provinciale (par opposition à l'entreprise canadienne). À titre illustratif, cela signifie qu'une entreprise qui possède des salariés dans deux provinces/territoires est traitée comme si elle avait deux entreprises provinciales/territoriales, ce qui rend les résultats au niveau provincial/territorial non comparables avec ceux au niveau canadien. La période couverte par cette étude s'étend entre 2001 et 2012. De plus, pour des raisons de cohérence avec les politiques gouvernementales en matière d'entrepreneuriat, les secteurs industriels suivants ont été exclus de l'étude : les services publics, les services d'enseignement, les soins de santé et l'assistance sociale ainsi que l'administration publique.

1. Le bulletin s@voir.stat de mars 2015 reprend la même analyse mais sous l'angle de l'emploi. Il aborde la contribution des entrées (sorties) d'entreprises à la création (suppression) d'emplois au Québec entre 2002 et 2012.

Note méthodologique (suite)

Pour chaque entreprise, des estimations annuelles du total de la masse salariale et de l'emploi sont calculées. Ces dernières sont ensuite organisées de façon longitudinale, c'est-à-dire que chaque observation dans la base de données correspond à une entreprise particulière dont les caractéristiques de l'emploi, de la masse salariale et de l'industrie sont enregistrées à différents moments. La nature longitudinale de la base de données du PALE permet de déterminer avec précision le moment de l'entrée et de la sortie d'entreprises. Ainsi, les *entreprises entrantes* au temps t sont celles pour lesquelles on dispose de l'information sur la rémunération au temps t, mais non au temps t-1. De même, les *entreprises sortantes* au temps t sont celles pour lesquelles il n'existe pas de données sur la rémunération au temps t, mais pour lesquelles il en existe au temps t-1. Les *entreprises demeurées en activité* au temps t sont celles dont l'information sur la rémunération existe à la fois aux temps t-1 et t. Pour leur part, les *entreprises actives* au temps t sont celles dont l'information sur la rémunération sont disponibles au temps t; elles incluent donc les entreprises entrantes et celles demeurées en activité au temps t.

La masse salariale déclarée permet d'estimer le nombre d'emplois pour l'année considérée et de déterminer la taille des entreprises. Elle est convertie en emplois approximatifs (appelés unités moyennes de main-d'oeuvre ou UMM) à l'aide de facteurs de conversion calculés à partir des résultats de l'Enquête sur l'emploi, la rémunération et les heures de travail (EERH). L'*unité moyenne de main-d'oeuvre* (UMM) est obtenue en divisant les charges salariales annuelles de l'entreprise (obtenues du système T4) par la moyenne des gains annuels par employé correspondante selon l'industrie/la province/la taille (calculée à partir de l'EERH).

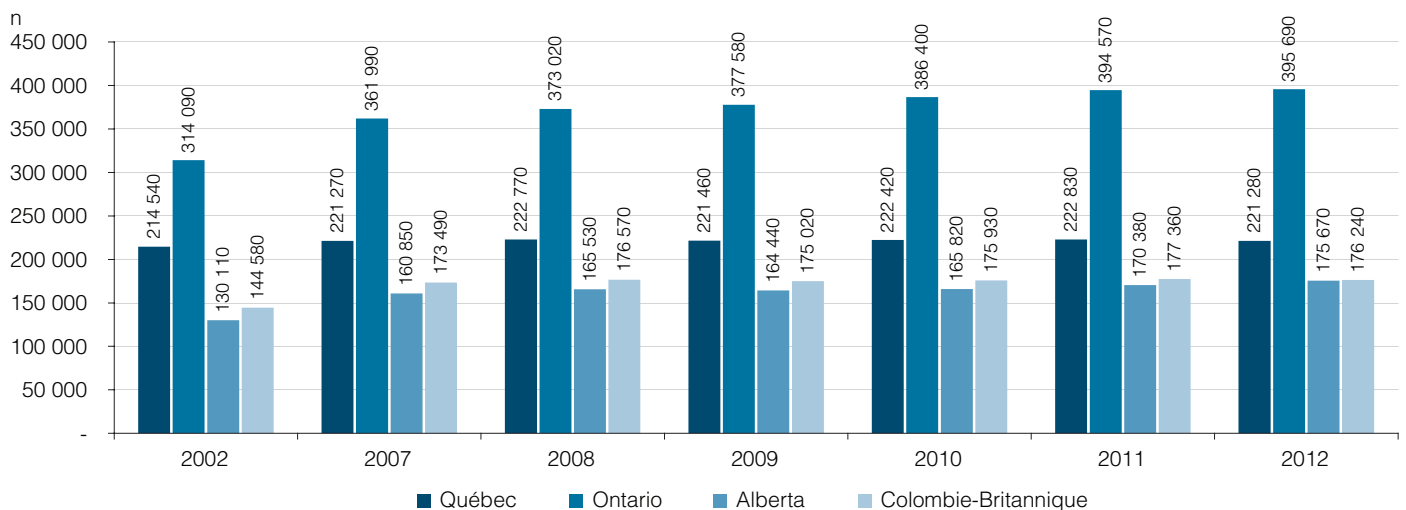
Le Québec est la province qui a enregistré la plus faible hausse du nombre d'entreprises actives avec salariés au Canada sur la période 2002-2012

Après avoir atteint un sommet de 222 830 en 2011, le nombre d'entreprises actives avec salariés s'est établi à 221 280 au Québec en 2012, soit 1 550 entreprises de moins. Cela représente tout de même une augmentation de 3,1 % (ou 6 740 entreprises de plus) par rapport à 2002. À titre de comparaison, le nombre

d'entreprises actives s'est accru en Ontario, où il a augmenté de 26,0 % (ou 81 600 entreprises de plus), ayant passé de 314 090 en 2002 à 395 690 en 2012. La hausse a été de 35,0 % (ou 45 560 entreprises de plus) et de 21,9 % (ou 31 660 entreprises de plus) respectivement en Alberta et en Colombie-Britannique. Entre 2002 et 2012, le nombre d'entreprises actives avec salariés a passé de 130 110 à 175 670 en Alberta et de 144 580 à 176 240 en Colombie-Britannique.

Figure 1

Évolution du nombre d'entreprises actives avec salariés, Québec, Ontario, Alberta et Colombie-Britannique, 2002-2012



Source : Statistique Canada. Tableau 527-0008 – *Entreprises avec salarié(s) dans le secteur privé, selon la dynamique de l'emploi et la taille de l'entreprise, provinces et territoires, annuel*, CANSIM (base de données). Site consulté le 18 novembre 2014.

Compilation : Institut de la statistique du Québec.

Les taux d'entrée et de sortie d'entreprises avec salariés ont suivi une tendance baissière au Québec entre 2002 et 2012

Le taux d'entrée d'entreprises au temps t est calculé à partir du nombre total d'entrées au temps t divisé par la moyenne de la population d'entreprises actives aux temps $t-1$ et t . Pour sa part, le taux de sortie d'entreprises au temps t est obtenu en divisant le nombre total de sorties au temps t par la moyenne de la population d'entreprises actives aux temps $t-1$ et t .

En 2012, on a recensé au Québec 23 420 entreprises entrantes avec salariés, soit 10,6% de moins qu'en 2002. Cela correspond à un taux d'entrée de 10,5% ou 1,8 point de pourcentage de moins qu'en 2002. Pour ce qui est des sorties, le nombre d'entreprises sortantes avec salariés était estimé à 22 290 en 2012 (ou 13,0% de moins qu'en 2002), ce qui représente un taux de sortie de 10,0% (ou 2 points de pourcentage de moins qu'en 2002). Les deux taux semblent donc avoir suivi une tendance baissière durant la période 2002 à 2012, le taux d'entrée moyen (11,6%) dépassant légèrement le taux de sortie moyen (10,8%).

En outre, la tendance baissière du taux d'entrée semble s'accorder avec l'évolution de la conjoncture macroéconomique, mesurée par le taux de croissance annuel du PIB (en dollars enchaînés) au Québec. La période durant laquelle ce dernier a particulièrement décliné, –entre 2002 (2,7%) et 2009 (–0,6%) –, correspond à celle où l'on a observé un recul du taux d'entrée d'entreprises, qui a passé de 12,3% à 10,9%. D'ailleurs le coefficient de corrélation entre les deux variables était positif (0,430), reflétant une relation positive. Le même indicateur (coefficient de corrélation de 0,199) atteste l'absence de lien clair entre l'évolution du taux de croissance annuel du PIB et celle du taux de sortie d'entreprises qui a légèrement baissé, passant de 12,0 à 10,6% durant la même période plutôt que de s'accroître. Autre fait à signaler, le coefficient de corrélation élevé positif (0,787) entre les taux d'entrée et de sortie suggère qu'au Québec les taux de sortie ont eu tendance à baisser lorsque les taux d'entrée régresaient.

La situation semble différente dans les trois autres provinces, autant sur le plan de l'évolution des taux d'entrée et de sortie que sur leur lien avec la conjoncture économique. Généralement plus élevé que le taux de sortie, le taux d'entrée des entreprises avec salariés a aussi eu tendance à décliner dans les trois autres provinces, mais la baisse a débuté beaucoup plus tard, à partir de 2008. En Ontario, le taux d'entrée a augmenté entre 2002 et 2007, passant de 15,0% à 17,0%, mais a commencé à baisser en 2008 pour atteindre 13,9% en 2012. En Alberta, il a progressé de 16,9% à 19,5% entre 2002 et 2007, et a par la suite décliné pour retrouver son niveau initial (16,7%) en 2012. En Colombie-Britannique, il a passé de 16,3% en 2002 à 18,1% en 2007 avant de descendre à 14,0% en 2012.

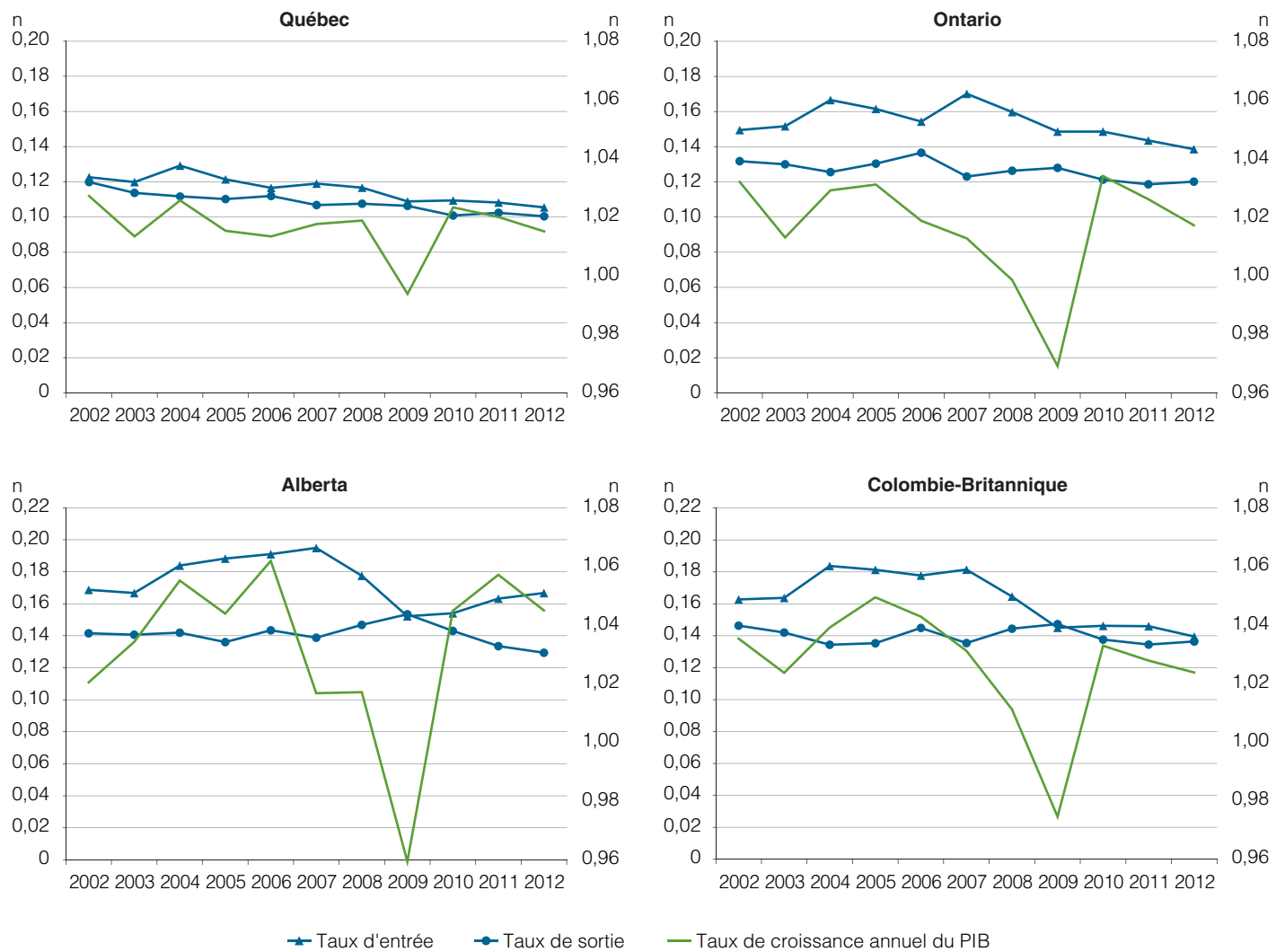
Concernant le taux de sortie, celui-ci est resté relativement stable dans les trois provinces, oscillant entre 12% et 13,5% en Ontario, et entre 13% et 14,5% en Alberta et en Colombie-Britannique. En outre, contrairement à ce qui a été observé au Québec, l'écart entre les taux d'entrée et de sortie de chacune des trois provinces est plus important, particulièrement avant 2009 pour l'Alberta et la Colombie-Britannique. En outre, les taux moyen d'entrée dans ces provinces (15,4%, 17,3% et 16,2% respectivement) dépassent de loin celui du Québec (11,6%) en plus de surpasser les taux moyens de sortie respectifs (12,6%, 14,1% et 14,0% respectivement, comparé à 10,8% au Québec) durant la période 2002-2012.

S'agissant du lien avec la conjoncture économique, il est variable selon les provinces et les périodes : il n'est pas très clair en Ontario mais est assez visible dans les deux autres provinces. En Ontario, le ralentissement économique enregistré en 2003 (–1,9 point de pourcentage du taux de croissance annuel du PIB) suivi par un repli beaucoup plus important entre 2007 et 2009 (–4,4 points de pourcentage du taux de croissance annuel du PIB) s'est accompagné d'une stagnation du taux d'entrée en 2003 (+0,2 point de pourcentage) et d'une chute de taux d'entrée d'entreprises beaucoup moins prononcée (–2,1 points de pourcentage entre 2007 et 2009), reflétant une absence de lien clair, ce que confirme aussi le coefficient de corrélation entre les deux variables qui s'est avéré presque nul (0,050). En Alberta tout comme en Colombie-Britannique, l'expansion économique observée entre 2002 et 2007 est allée de pair avec une hausse du taux d'entrée d'entreprises, tandis que le ralentissement amorcé en 2008 a été suivi par la baisse du taux d'entrée d'entreprises jusqu'en 2012. Ce lien positif est confirmé par les coefficients de corrélations positifs respectifs (0,362 et 0,552). Dans ces deux dernières provinces, on observe aussi une corrélation négative (–0,659 et –0,512 respectivement) entre le taux de croissance du PIB et le taux de sortie.

Les résultats ci-dessus complètent en quelque sorte ceux de l'étude de Baldwin, Liu et Wang (2013) sur les taux d'entrée et de sortie d'entreprises dans les provinces canadiennes entre 2000 et 2009. Ils montrent que la tendance baissière des deux taux amorcée au Québec en 2000 s'est poursuivie jusqu'en 2012, que la stabilité du taux de sortie observée dans les provinces de l'Ontario, l'Alberta et la Colombie-Britannique a aussi continué jusqu'en 2012, mais que la baisse du taux d'entrée d'entreprises qui avait timidement débuté en 2008 dans ces trois provinces s'est poursuivie jusqu'en 2012.

Figure 2

Évolution des taux d'entrée et de sortie des entreprises et du taux de croissance annuel du PIB, Québec, Ontario, Alberta et Colombie-Britannique, 2002-2012



Source : Statistique Canada. Tableau 527-0008 – *Entreprises avec salarié(s) dans le secteur privé, selon la dynamique de l'emploi et la taille de l'entreprise, provinces et territoires, annuel*, CANSIM (base de données). Site consulté le 18 novembre 2014.
 Statistique Canada. Tableau 384-0038 – *Produit intérieur brut, en termes de dépenses, provinciaux et territoriaux, annuel, en dollars enchaînés (2007)*, CANSIM (base de données). Site consulté le 27 novembre 2014.
 Compilation : Institut de la statistique du Québec.

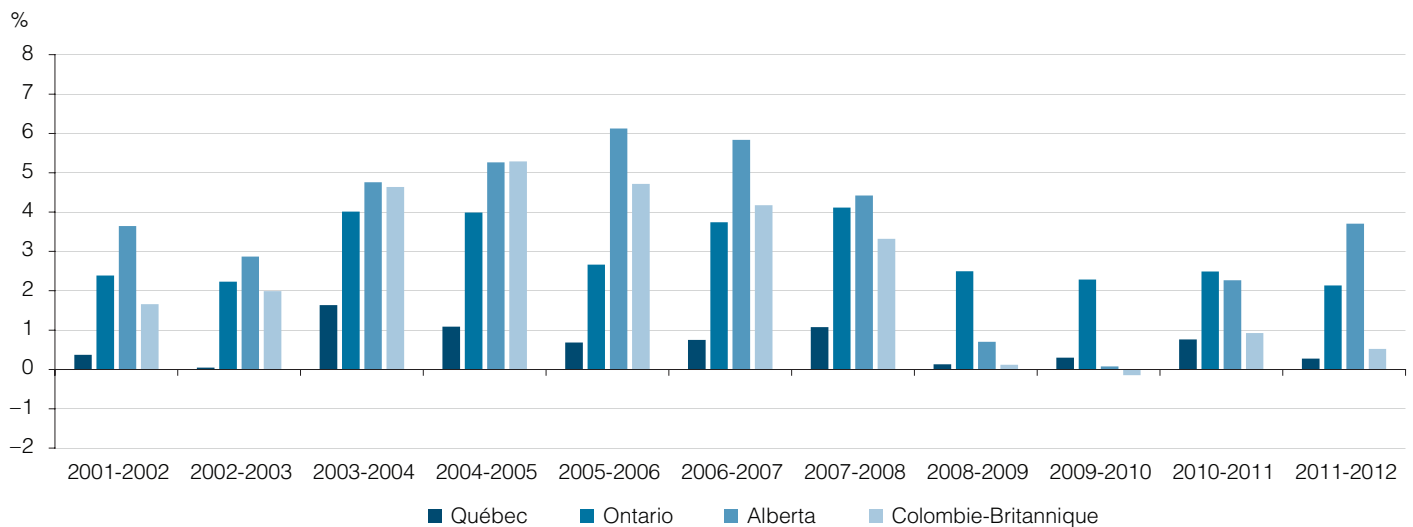
C'est au Québec que le taux d'entrée net d'entreprises avec salariés a été le moins élevé entre 2002 et 2012

Le taux d'entrée net est obtenu en divisant la différence entre le nombre d'entrées au temps t et le nombre de sorties au temps t-1 par la moyenne des entreprises actives aux temps t-1 et t. Il doit donc être calculé et interprété sur deux années consécutives.

Compte tenu de l'évolution des taux d'entrée et de sortie que l'on vient de décrire dans la section précédente, il n'est pas étonnant que le taux d'entrée net d'entreprises avec salariés ait été le moins élevé au Québec, n'ayant dépassé 1,0% que trois fois durant la décennie 2002-2012, soit en 2003-2004 (1,6%), en 2004-2005 et en 2007-2008 (1,1%).

À titre de comparaison, le taux d'entrée net d'entreprises était le plus élevé en Alberta, suivi par l'Ontario et la Colombie-Britannique. En Alberta, il a passé de 3,6% à 5,8% entre 2001-2002 et 2006-2007 avant de baisser à 0,1% en 2009-2010 pour remonter à 3,7% en 2011-2012. En Ontario, il a augmenté entre 2002 et 2008, passant de 2,4% à 4,1%, pour ensuite décliner jusqu'en 2012 (2,1%). En Colombie-Britannique, il a progressé de 1,7% à 4,7% entre 2001-2002 et 2005-2006, a décliné pour atteindre -0,1% en 2009-2010 avant de remonter à 0,5% en 2011-2012.

Figure 3
Évolution des taux d'entrée nets des entreprises avec salariés, Québec, Ontario, Alberta et Colombie-Britannique, 2001-2002 à 2011-2012



Source : Statistique Canada. Tableau 527-0008 – Entreprises avec salarié(s) dans le secteur privé, selon la dynamique de l'emploi et la taille de l'entreprise, provinces et territoires, annuel, CANSIM (base de données). Site consulté le 18 novembre 2014.
Compilation : Institut de la statistique du Québec.

Le faible taux d'entrée net d'entreprises observé au Québec à partir de 2007 est le reflet des tendances observées dans ses principales industries² à ce chapitre

Comme la section précédente le montre, le taux d'entrée net d'entreprises est demeuré en dessous de 1,0% durant la décennie 2002-2012, excepté en 2003-2004, 2004-2005 et 2007-2008. Cette sous-performance serait partiellement le reflet des soldes négatifs d'entrées constatés dans les principales industries de cette province, notamment dans la fabrication, les services immobiliers et de location à bail, la construction, la finance et les assurances, les services professionnels, scientifiques et techniques, le commerce de gros, et le commerce de détail.

Dans quatre de ces industries (la fabrication, la finance et les assurances, le commerce de gros, et le commerce de détail), le taux de sortie d'entreprises a systématiquement dépassé le taux d'entrée durant la décennie 2002-2012. Par exemple, dans la fabrication, malgré une tendance baissière (10,3% en 2002 et 7,8% en 2012, soit un taux moyen de 8,7%), le taux de sortie a dépassé le taux d'entrée (8,9% en 2002 et 6,4% en 2012, soit un taux moyen de 6,1%) durant toute la période 2002-2012, l'écart entre les deux taux s'élargissant à partir de 2007. Un scénario semblable s'est produit dans la finance et les assurances, autant sur le plan du taux de sortie (14,8% en 2002 et 9,4% en 2012, soit un taux moyen de 10,5%) que du taux d'entrée (9,8% en 2002 et 7,4% en 2012, soit un taux moyen de 7,8%).

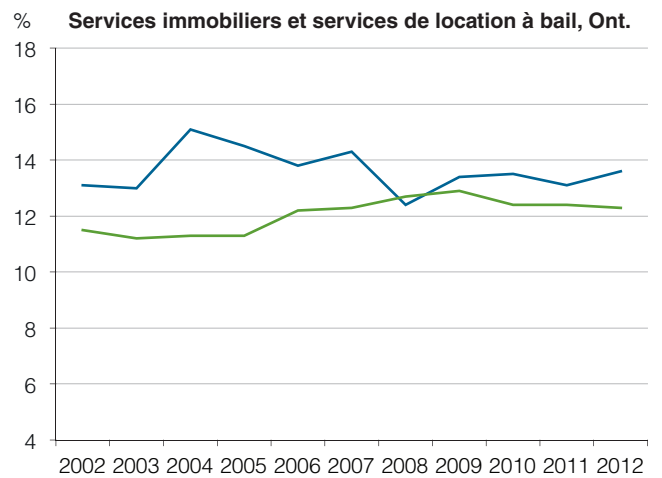
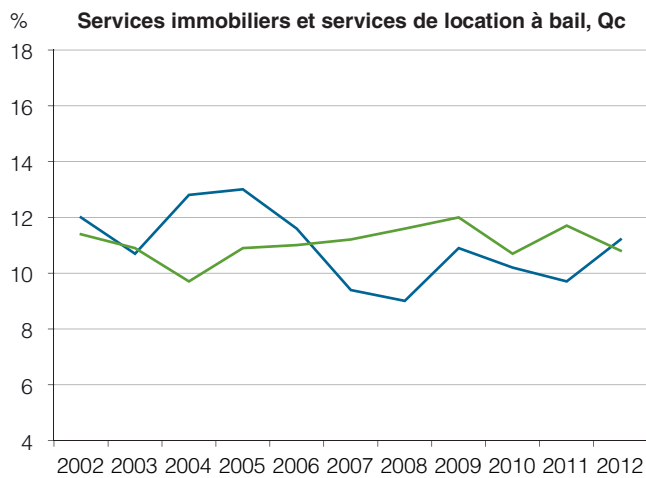
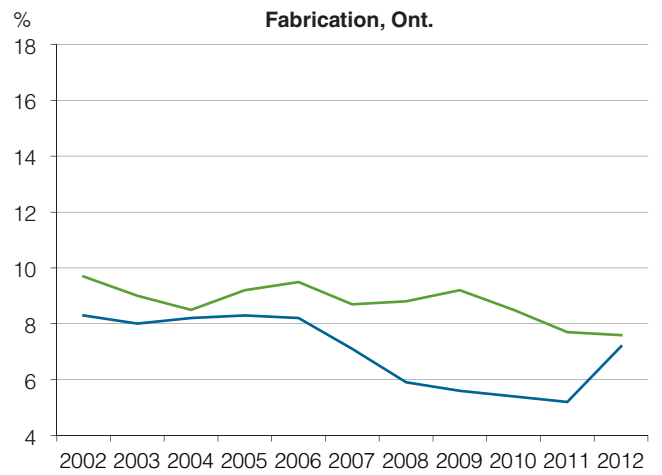
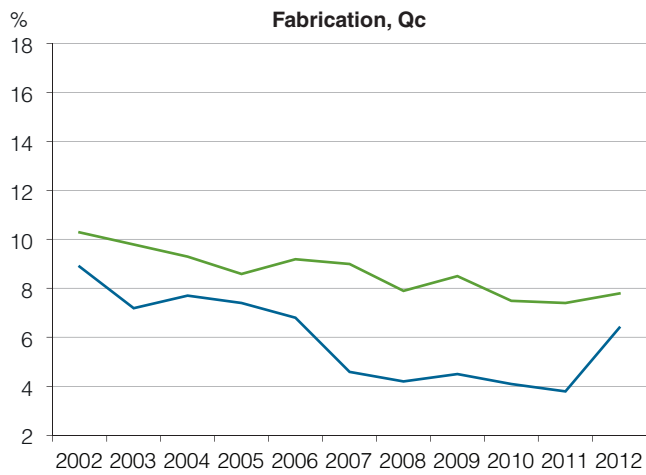
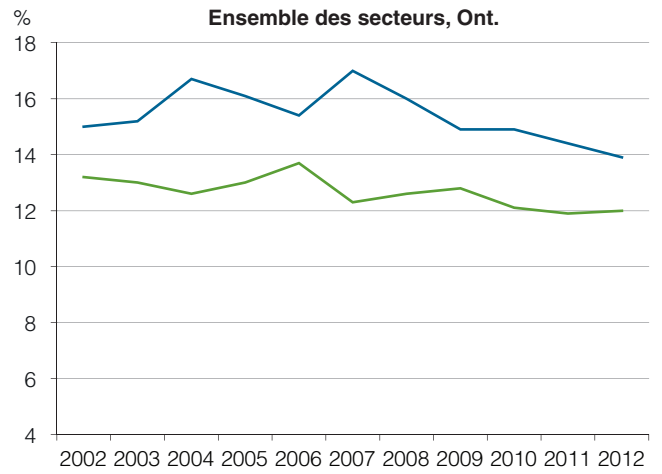
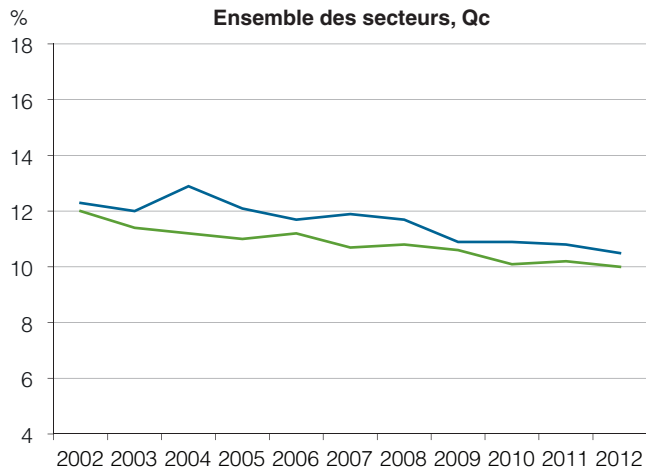
Dans les 3 industries restant (les services immobiliers et de location à bail, la construction, les services professionnels, scientifiques et techniques), le dépassement (du taux d'entrée par le taux de sortie) a commencé en 2007.

À titre de comparaison, la situation de l'Ontario qui a une structure industrielle semblable à celle du Québec mais qui a présenté un taux d'entrée net positif (oscillant entre 2,1% et 4,1%) trouve aussi partiellement son explication dans le comportement de ses principales industries. Trois de celles-ci, –les services immobiliers et de location à bail (taux d'entrée moyen de 13,6%, contre un taux moyen de sortie de 12,1%), la construction (taux d'entrée moyen de 13,9%, contre un taux moyen de sortie de 12,5%), et les services professionnels, scientifiques et techniques (taux d'entrée moyen de 15,0%, contre un taux moyen de sortie de 12,8%) –, ont montré un solde d'entrées d'entreprises excédentaire, contribuant ainsi à pousser vers le haut le taux d'entrée d'entreprises de la province. Parallèlement, les quatre autres industries restant, –la fabrication, la finance et les assurances (surtout à partir de 2008), le commerce de gros, et le commerce de détail, ont présenté un solde d'entrées d'entreprises déficitaire mais de moindre envergure, atténuant légèrement l'impact positif des trois d'industries précédentes sur la hausse du taux d'entrée net.

2. Pour éviter un biais associé à la théorie des grands nombres (taux exagérément élevés/faibles), nous avons mis l'accent sur les principales industries sélectionnées sur base de leur poids dans le PIB nominal provincial. Au Québec, deux industries semblent se démarquer des autres pour la période 2007-2011. Il s'agit de la fabrication (son poids est passé de 16,8% à 14,2%) et des services immobiliers et de location à bail (10,2% à 10,9%). Cinq autres industries ont vu leur poids osciller entre 5,0% et 7,0% : la construction, le commerce de gros, le commerce de détail, la finance et les assurances, et les services professionnels, scientifiques et techniques. L'Ontario est la seule autre province dont la structure industrielle ressemble à celle du Québec. Les deux industries les plus importantes sont également la fabrication (16,0% à 12,5%) et les services immobiliers et de location à bail (12,6% à 12,8%). Viennent ensuite l'industrie de la finance et des assurances (9,2% à 8,9%) et les 4 autres (la construction, le commerce de gros, le commerce de détail, et les services professionnels, scientifiques et techniques) dont le poids a oscillé entre 5,0% et 7,0%. Il nous a semblé inadéquat de comparer le Québec avec l'Alberta qui dépend essentiellement sur l'extraction minière, l'exploitation en carrière et l'extraction de pétrole et de gaz (28,2% à 25,4%) et de la construction et des services immobiliers et de location à bail (entre 9,0% et 9,5%), ni avec la Colombie-Britannique qui dépend beaucoup plus des services immobiliers et de location à bail (15,8% à 17,3%). Voir la figure 7 et le tableau 7 en annexe pour plus de détails.

Figure 4

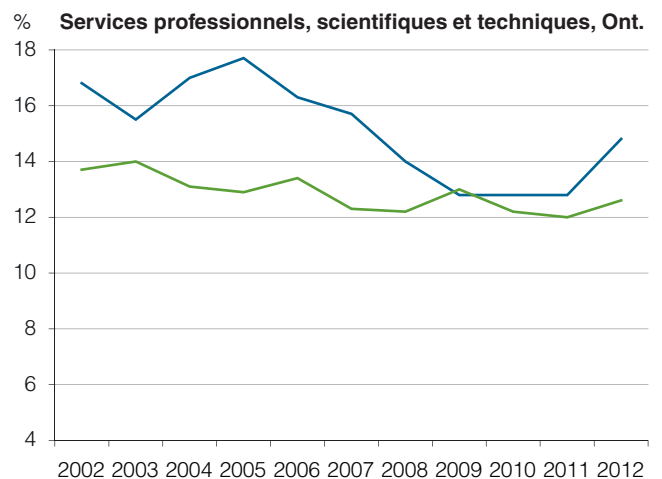
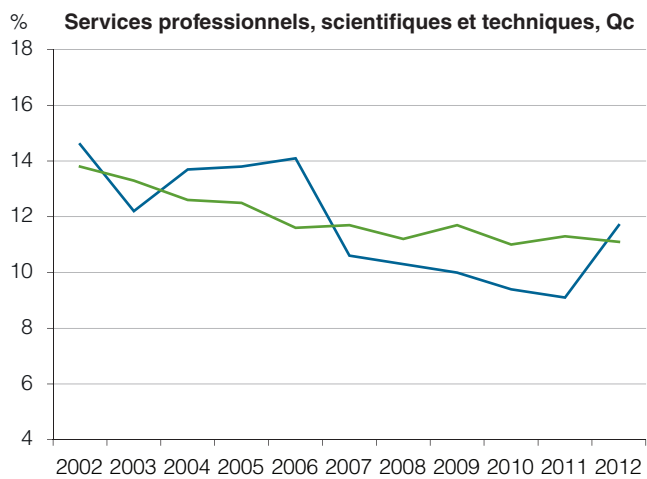
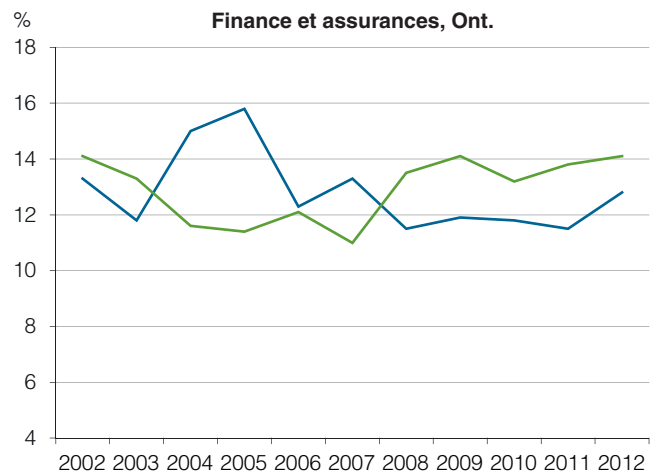
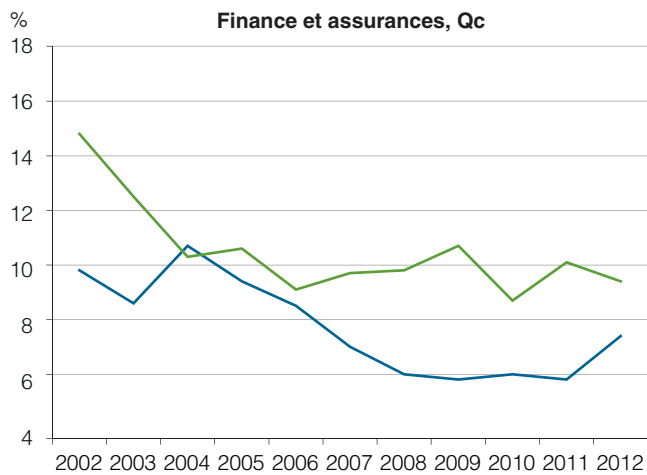
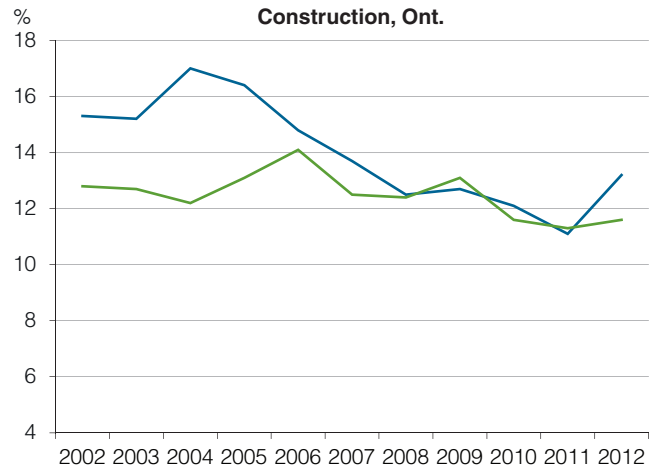
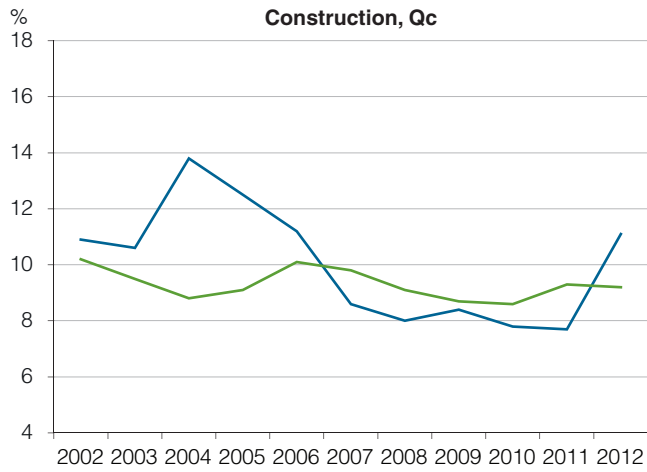
Taux d'entrée et de sortie des entreprises avec salariés, principaux secteurs d'activité, Québec et Ontario, 2002-2012



— Taux d'entrée — Taux de sortie

Figure 4 (suite)

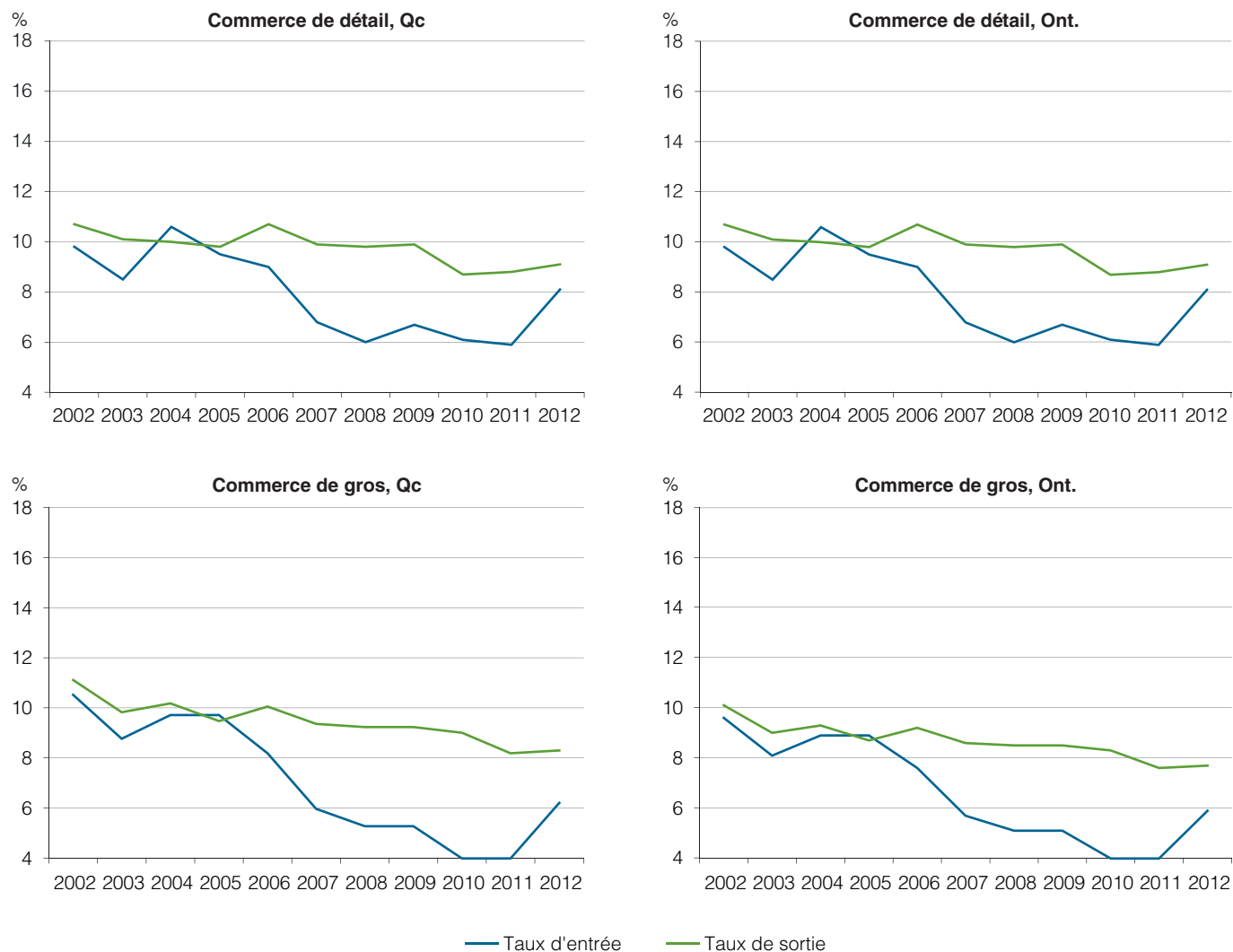
Taux d'entrée et de sortie des entreprises avec salariés, principaux secteurs d'activité, Québec et Ontario, 2002-2012



— Taux d'entrée — Taux de sortie

Figure 4 (suite)

Taux d'entrée et de sortie des entreprises avec salariés, principaux secteurs d'activité, Québec et Ontario, 2002-2012



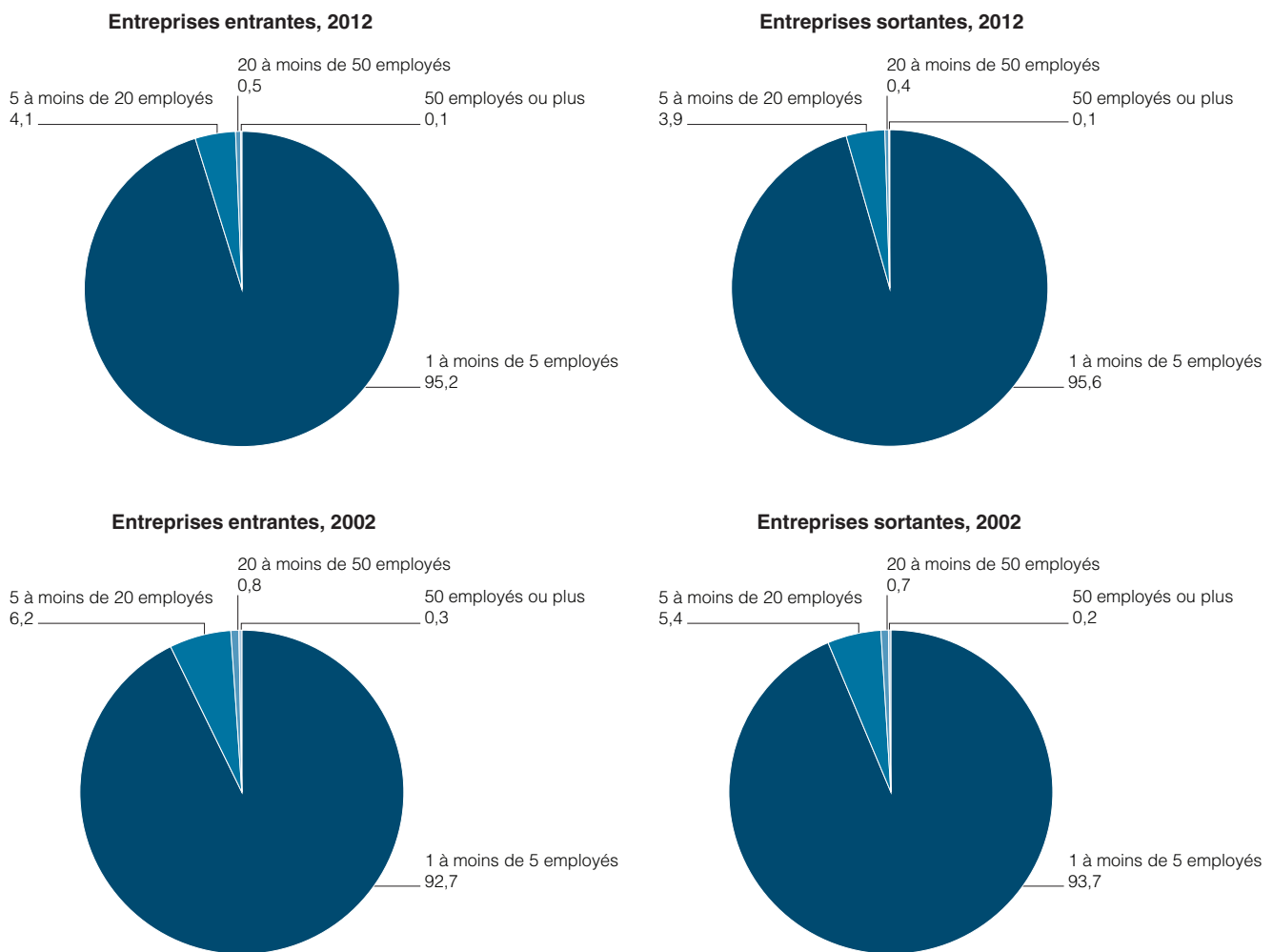
Source: Statistique Canada. Tableau 527-0007 – Mesures de la dynamique des entreprises, selon le Système de classification des industries de l'Amérique du Nord (SCIAN), provinces et territoires, CANSIM (base de données). Site consulté le 18 novembre 2014.
 Compilation: Institut de la statistique du Québec.

Les entrées et les sorties d'entreprises demeurent concentrées dans le groupe d'entreprises employant de 1 à moins de 5 salariés

Parmi les 23 420 entreprises (avec employés) entrantes en 2012, 95,2% d'entre elles employaient entre 1 et moins de 5 employés, soit 2,3 points de pourcentage de plus qu'en 2002 (92,9%). Cette légère hausse s'est faite aux dépens du groupe d'entreprises de 5 à moins de 20 employés dont la part d'entrées a aussi régressé de 5,5% à 4,1% entre 2002 et 2012. À titre de comparaison, le poids des entrées du groupe d'entreprises de 20 à moins de 50 employés a aussi diminué, passant de 1,1% à 0,5%, tandis que celui du groupe des 50 employés et plus a passé de 0,5% à 0,1%.

Au chapitre des sorties, parmi les 22 810 entreprises sortantes en 2012, une proportion de 95,6% provenait du groupe des 1 à moins de 5 employés, soit 3,4 points de pourcentage de plus qu'en 2002. Cette remontée s'est faite à l'avantage du groupe d'entreprises de 5 à moins de 20 employés dont la part des sorties a baissé de 5,4% à 3,8%. Mentionnons aussi que les parts réunies des sorties des deux autres groupes restant n'ont pas dépassé 1,0% ni en 2002 ni en 2012.

Figure 5
Répartition des entreprises (avec salariés) entrantes et sortantes, par taille, Québec, 2002 et 2012



Source : Statistique Canada. Tableau 527-0008 – *Entreprises avec salarié(s) dans le secteur privé, selon la dynamique de l'emploi et la taille de l'entreprise, provinces et territoires, annuel*, CANSIM (base de données). Site consulté le 18 novembre 2014.

Compilation : Institut de la statistique du Québec.

Les plus petites entreprises étaient les plus portées à enregistrer des entrées ou des sorties d'entreprises

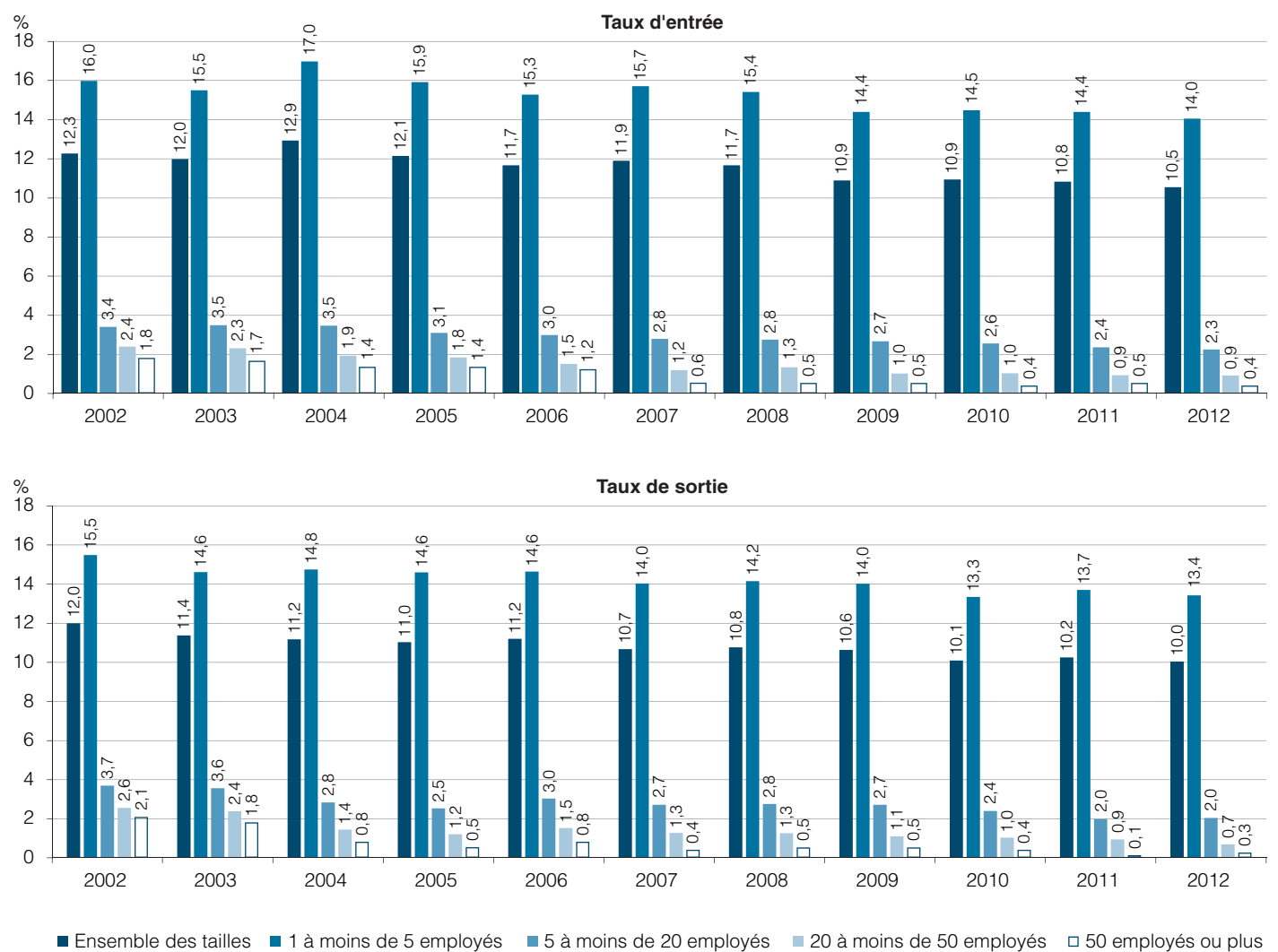
En 2012, les entreprises de taille 1 à moins de 5 employés étaient les plus nombreuses à enregistrer des entrées d'entreprises (taux de 14,0%). Même si ce taux est moins élevé qu'en 2002 (16,0%), il demeure de loin supérieur à celui de l'ensemble des entreprises (10,5% en 2012 et 12,3% en 2002), du groupe des 5 à moins de 20 employés (2,3% en 2012 et 3,4% en 2002), du groupe des 20 à moins de 50 employés (0,9% en 2012 et 2,4% en 2002), ou du groupe des 50 employés et plus (0,4% en 2012 et 1,8% en 2002).

Même constat concernant le taux de sortie. Malgré la tendance baissière, les entreprises employant de 1 à moins de 5 salariés présentaient le taux de sortie le plus élevé (13,7% en 2012 et 15,5% en 2002). Ces proportions sont beaucoup plus élevées que celles de l'ensemble des entreprises (10,2% en 2012 et 12,0% en 2002) et des entreprises de plus grande taille. Elles étaient respectivement de 2,0% et 3,7% pour le groupe des 5 à moins de 20 employés, de 0,7% et 2,6% pour le groupe des 20 à moins de 50 employés, et de 0,3% et 2,1% pour le groupe des 50 employés et plus.

Dans l'ensemble, la tendance baissière des taux d'entrée et de sortie observée au niveau provincial se reflète aussi dans l'évolution des taux d'entrée et de sortie des différents groupes d'entreprises. Toutefois, seul le groupe d'entreprises de 1 à moins de 5 employés semble présenter un taux d'entrées net positif.

Figure 6

Taux d'entrée et de sortie d'entreprises, par taille, Québec, 2002-2012



Source : Statistique Canada. Tableau 527-0008 – *Entreprises avec salarié(s) dans le secteur privé, selon la dynamique de l'emploi et la taille de l'entreprise, provinces et territoires, annuel*, CANSIM (base de données). Site consulté le 18 novembre 2014.
 Compilation : Institut de la statistique du Québec.

Annexe – Tableaux additionnels

Tableau 1

Évolution du nombre d'entreprises (avec salariés) actives, entrantes, demeurées en activité et sortantes, Québec et autres provinces et territoires, 2001-2012

	2001	2002	2003	2004	2005	2006	2007
n							
Québec							
Entreprises actives avec salariés	212 680	214 540	214 500	217 390	219 210	219 210	221 270
Entreprises entrantes avec salariés	23 860	26 200	25 710	27 920	26 500	25 570	26 210
Entreprises demeurées en activité avec salariés	188 820	188 340	188 790	189 470	192 700	193 640	195 060
Entreprises sortantes avec salariés	25 410	25 610	24 390	24 130	24 070	24 550	23 520
Ontario							
Entreprises actives avec salariés	307 740	314 090	319 760	332 050	341 500	346 200	361 990
Entreprises entrantes avec salariés	43 870	46 490	48 050	54 290	54 380	53 070	60 230
Entreprises demeurées en activité avec salariés	263 870	267 600	271 710	277 760	287 130	293 140	301 760
Entreprises sortantes avec salariés	39 060	40 970	41 220	40 940	43 910	46 970	43 560
Alberta							
Entreprises actives avec salariés	126 660	130 110	133 140	138 630	145 770	152 370	160 850
Entreprises entrantes avec salariés	21 300	21 670	21 950	24 990	26 780	28 470	30 530
Entreprises demeurées en activité avec salariés	105 360	108 440	111 190	113 640	119 000	123 900	130 310
Entreprises sortantes avec salariés	16 990	18 170	18 520	19 290	19 340	21 390	21 740
Colombie-Britannique							
Entreprises actives avec salariés	142 160	144 580	147 350	154 500	161 260	166 080	173 490
Entreprises entrantes avec salariés	21 800	23 340	23 900	27 730	28 630	29 090	30 800
Entreprises demeurées en activité avec salariés	120 360	121 240	123 450	126 770	132 630	136 990	142 700
Entreprises sortantes avec salariés	20 960	20 990	20 730	20 280	21 370	23 710	23 000
Terre-Neuve-et-Labrador							
Entreprises actives avec salariés	17 080	16 890	17 170	17 680	17 570	16 820	17 110
Entreprises entrantes avec salariés	3 040	2 990	3 280	3 530	3 090	2 750	3 080
Entreprises demeurées en activité avec salariés	14 040	13 900	13 890	14 150	14 480	14 070	14 030
Entreprises sortantes avec salariés	3 060	3 160	2 950	3 000	3 110	3 370	2 750
Île-du-Prince-Édouard							
Entreprises actives avec salariés	6 670	6 620	6 540	6 550	6 500	6 270	6 160
Entreprises entrantes avec salariés	1 010	1 060	1 030	1 110	1 040	970	1 020
Entreprises demeurées en activité avec salariés	5 650	5 560	5 510	5 450	5 470	5 300	5 140
Entreprises sortantes avec salariés	1 100	1 080	1 090	1 100	1 080	1 180	1 120
Nouvelle-Écosse							
Entreprises actives avec salariés	29 480	29 160	29 110	29 480	29 240	28 640	28 640
Entreprises entrantes avec salariés	4 260	4 090	4 180	4 430	3 890	3 720	3 730
Entreprises demeurées en activité avec salariés	25 220	25 070	24 940	25 050	25 350	24 930	24 910
Entreprises sortantes avec salariés	4 220	4 340	4 100	3 980	3 950	4 180	3 670
Nouveau-Brunswick							
Entreprises actives avec salariés	25 210	24 920	24 620	24 990	25 150	24 580	24 440
Entreprises entrantes avec salariés	3 700	3 590	3 630	4 000	3 800	3 380	3 460
Entreprises demeurées en activité avec salariés	21 510	21 320	20 990	21 000	21 350	21 190	20 980
Entreprises sortantes avec salariés	3 760	3 840	3 800	3 580	3 520	3 860	3 520
Manitoba							
Entreprises actives avec salariés	32 980	33 250	33 150	33 860	34 330	34 270	34 660
Entreprises entrantes avec salariés	4 680	4 920	4 760	5 300	5 130	4 890	5 040
Entreprises demeurées en activité avec salariés	28 300	28 330	28 390	28 560	29 210	29 380	29 620
Entreprises sortantes avec salariés	4 440	4 550	4 710	4 520	4 490	4 800	4 530
Saskatchewan							
Entreprises actives avec salariés	36 710	36 480	36 230	36 350	36 300	35 980	36 740
Entreprises entrantes avec salariés	5 110	5 210	5 120	5 520	5 390	5 310	5 900
Entreprises demeurées en activité avec salariés	31 600	31 280	31 110	30 840	30 910	30 680	30 840
Entreprises sortantes avec salariés	5 260	5 370	5 210	5 360	5 370	5 470	5 050
Territoires							
Entreprises actives avec salariés	3 620	3 750	3 820	4 000	4 110	4 100	4 240
Entreprises entrantes avec salariés	840	910	920	1 030	1 040	1 050	1 160
Entreprises demeurées en activité avec salariés	2 780	2 840	2 900	2 960	3 070	3 040	3 080
Entreprises sortantes avec salariés	770	750	810	870	910	1 040	1 000

Source : Statistique Canada. Tableau 527-0008 - *Entreprises avec salarié(s) dans le secteur privé, selon la dynamique de l'emploi et la taille de l'entreprise, provinces et territoires, annuel*, CANSIM (base de données). Site consulté le 18 novembre 2014.

Compilations : Institut de la statistique du Québec.

2008	2009	2010	2011	2012	2012/2002	
n					%	
Québec						
222 770	221 460	222 420	222 830	221 280	3,1	Entreprises actives avec salariés
25 910	24 180	24 290	24 100	23 420	-10,6	Entreprises entrantes avec salariés
196 870	197 270	198 130	198 740	197 860	5,1	Entreprises demeurées en activité avec salariés
23 890	23 630	22 400	22 810	22 290	-13,0	Entreprises sortantes avec salariés
Ontario						
373 020	377 580	386 400	394 570	395 690	26,0	Entreprises actives avec salariés
58 680	55 790	56 760	56 050	54 770	17,8	Entreprises entrantes avec salariés
314 350	321 790	329 640	338 530	340 920	27,4	Entreprises demeurées en activité avec salariés
46 420	48 030	46 330	46 340	47 490	15,9	Entreprises sortantes avec salariés
Alberta						
165 530	164 440	165 820	170 380	175 670	35,0	Entreprises actives avec salariés
28 960	25 110	25 440	27 430	28 860	33,2	Entreprises entrantes avec salariés
136 570	139 330	140 380	142 950	146 810	35,4	Entreprises demeurées en activité avec salariés
23 950	25 310	23 620	22 450	22 390	23,2	Entreprises sortantes avec salariés
Colombie-Britannique						
176 570	175 020	175 930	177 360	176 240	21,9	Entreprises actives avec salariés
28 810	25 490	25 650	25 780	24 670	5,7	Entreprises entrantes avec salariés
147 760	149 530	150 280	151 580	151 570	25,0	Entreprises demeurées en activité avec salariés
25 280	25 900	24 140	23 750	24 120	14,9	Entreprises sortantes avec salariés
Terre-Neuve-et-Labrador						
17 340	17 330	18 140	18 490	18 790	11,2	Entreprises actives avec salariés
3 050	2 810	3 270	2 960	2 970	-0,7	Entreprises entrantes avec salariés
14 300	14 520	14 870	15 540	15 810	13,7	Entreprises demeurées en activité avec salariés
2 790	2 630	2 350	2 550	2 630	-16,8	Entreprises sortantes avec salariés
Île-du-Prince-Édouard						
6 160	6 070	6 070	6 110	6 130	-7,4	Entreprises actives avec salariés
1 030	980	920	890	980	-7,5	Entreprises entrantes avec salariés
5 130	5 090	5 150	5 220	5 150	-7,4	Entreprises demeurées en activité avec salariés
1 010	1 010	910	830	930	-13,9	Entreprises sortantes avec salariés
Nouvelle-Écosse						
28 380	28 110	28 270	28 260	27 800	-4,7	Entreprises actives avec salariés
3 630	3 540	3 530	3 310	3 130	-23,5	Entreprises entrantes avec salariés
24 760	24 570	24 740	24 940	24 660	-1,6	Entreprises demeurées en activité avec salariés
3 820	3 580	3 280	3 230	3 280	-24,4	Entreprises sortantes avec salariés
Nouveau-Brunswick						
24 460	24 140	24 260	24 140	23 630	-5,2	Entreprises actives avec salariés
3 520	3 280	3 210	3 040	2 910	-18,9	Entreprises entrantes avec salariés
20 940	20 860	21 050	21 090	20 720	-2,8	Entreprises demeurées en activité avec salariés
3 430	3 330	3 000	3 080	3 130	-18,5	Entreprises sortantes avec salariés
Manitoba						
35 180	35 160	35 740	36 360	36 600	10,1	Entreprises actives avec salariés
5 230	4 920	4 930	4 860	4 950	0,6	Entreprises entrantes avec salariés
29 960	30 250	30 810	31 490	31 640	11,7	Entreprises demeurées en activité avec salariés
4 600	4 670	4 230	4 100	4 310	-5,3	Entreprises sortantes avec salariés
Saskatchewan						
38 190	38 550	39 090	40 140	41 030	12,5	Entreprises actives avec salariés
6 560	6 060	5 760	6 000	6 290	20,7	Entreprises entrantes avec salariés
31 630	32 490	33 330	34 140	34 740	11,1	Entreprises demeurées en activité avec salariés
5 060	5 480	5 090	4 850	5 160	-3,9	Entreprises sortantes avec salariés
Territoires						
4 290	3 980	4 030	4 130	4 050	8,0	Entreprises actives avec salariés
1 140	830	890	890	840	-7,7	Entreprises entrantes avec salariés
3 150	3 150	3 150	3 230	3 210	13,0	Entreprises demeurées en activité avec salariés
1 080	1 100	830	790	870	16,0	Entreprises sortantes avec salariés

Évolution des taux d'entrée et de sortie d'entreprises avec salariés et du taux de croissance annuel du PIB, Québec et autres provinces et territoires, 2002-2012

	2002	2003	2004	2005	2006	2007	2008	2009	2010	2011	2012	Moyenne 2002-2012
n												
Québec												
Taux d'entrée	0,123	0,120	0,129	0,121	0,117	0,119	0,117	0,109	0,109	0,108	0,105	0,116
Taux de sortie	0,120	0,114	0,112	0,110	0,112	0,107	0,108	0,106	0,101	0,102	0,100	0,108
Taux de croissance annuel du PIB	1,027	1,013	1,026	1,015	1,013	1,018	1,019	0,994	1,023	1,020	1,015	
Ontario												
Taux d'entrée	0,150	0,152	0,167	0,161	0,154	0,170	0,160	0,149	0,149	0,144	0,139	0,154
Taux de sortie	0,132	0,130	0,126	0,130	0,137	0,123	0,126	0,128	0,121	0,119	0,120	0,126
Taux de croissance annuel du PIB	1,032	1,013	1,029	1,031	1,019	1,013	0,999	0,969	1,034	1,026	1,017	
Alberta												
Taux d'entrée	0,169	0,167	0,184	0,188	0,191	0,195	0,177	0,152	0,154	0,163	0,167	0,173
Taux de sortie	0,142	0,141	0,142	0,136	0,143	0,139	0,147	0,153	0,143	0,134	0,129	0,141
Taux de croissance annuel du PIB	1,021	1,034	1,055	1,044	1,062	1,017	1,017	0,959	1,045	1,057	1,045	
Colombie-Britannique												
Taux d'entrée	0,163	0,164	0,184	0,181	0,178	0,181	0,165	0,145	0,146	0,146	0,140	0,162
Taux de sortie	0,146	0,142	0,134	0,135	0,145	0,135	0,144	0,147	0,138	0,134	0,136	0,140
Taux de croissance annuel du PIB	1,035	1,024	1,039	1,050	1,043	1,031	1,011	0,975	1,033	1,028	1,024	
Terre-Neuve-et-Labrador												
Taux d'entrée	0,176	0,193	0,203	0,175	0,160	0,182	0,177	0,162	0,184	0,162	0,159	0,176
Taux de sortie	0,186	0,173	0,172	0,176	0,196	0,162	0,162	0,152	0,133	0,139	0,141	0,163
Île-du-Prince-Édouard												
Taux d'entrée	0,160	0,157	0,170	0,159	0,152	0,164	0,167	0,160	0,152	0,146	0,160	0,159
Taux de sortie	0,163	0,166	0,168	0,166	0,185	0,180	0,164	0,165	0,150	0,136	0,152	0,163
Nouvelle-Écosse												
Taux d'entrée	0,139	0,143	0,151	0,132	0,129	0,130	0,127	0,125	0,125	0,117	0,112	0,130
Taux de sortie	0,148	0,141	0,136	0,135	0,144	0,128	0,134	0,127	0,116	0,114	0,117	0,131
Nouveau-Brunswick												
Taux d'entrée	0,143	0,147	0,161	0,152	0,136	0,141	0,144	0,135	0,133	0,126	0,122	0,140
Taux de sortie	0,153	0,153	0,144	0,140	0,155	0,144	0,140	0,137	0,124	0,127	0,131	0,141
Manitoba												
Taux d'entrée	0,149	0,143	0,158	0,150	0,143	0,146	0,150	0,140	0,139	0,135	0,136	0,144
Taux de sortie	0,137	0,142	0,135	0,132	0,140	0,131	0,132	0,133	0,119	0,114	0,118	0,130
Saskatchewan												
Taux d'entrée	0,142	0,141	0,152	0,148	0,147	0,162	0,175	0,158	0,148	0,151	0,155	0,153
Taux de sortie	0,147	0,143	0,148	0,148	0,151	0,139	0,135	0,143	0,131	0,122	0,127	0,139
Territoires												
Taux d'entrée	0,247	0,243	0,263	0,256	0,256	0,278	0,267	0,201	0,222	0,218	0,205	0,242
Taux de sortie	0,204	0,214	0,223	0,224	0,253	0,240	0,253	0,266	0,207	0,194	0,213	0,227

Note : Pour exprimer les taux d'entrée et de sortie en pourcentage, multiplier les chiffres ci-dessus par 100; pour exprimer le taux de croissance annuel du PIB en pourcentage, soustraire 1 puis multiplier par 100.

Source : Statistique Canada. Tableau 527-0008 - Entreprises avec salarié(s) dans le secteur privé, selon la dynamique de l'emploi et la taille de l'entreprise, provinces et territoires, annuel, CANSIM (base de données). Site consulté le 18 novembre 2014.

Compilations : Institut de la statistique du Québec.

Tableau 3

Taux d'entrée net d'entreprises avec salariés, Québec et autres provinces et territoires, 2001-2002 à 2011-2012

	2001-2002	2002-2003	2003-2004	2004-2005	2005-2006	2006-2007	2007-2008	2008-2009	2009-2010	2010-2011	2011-2012
	n										
Québec	0,4	0,0	1,6	1,1	0,7	0,8	1,1	0,1	0,3	0,8	0,3
Ontario	2,4	2,2	4,0	4,0	2,7	3,7	4,1	2,5	2,3	2,5	2,1
Alberta	3,6	2,9	4,8	5,3	6,1	5,8	4,4	0,7	0,1	2,3	3,7
Colombie-Britannique	1,7	2,0	4,6	5,3	4,7	4,2	3,3	0,1	-0,1	0,9	0,5
Terre-Neuve-et-Labrador	-0,4	0,7	3,3	0,5	-2,1	-1,7	1,7	0,1	3,6	3,3	2,3
Île-du-Prince-Édouard	-0,6	-0,8	0,3	-0,9	-1,7	-2,6	-1,5	-0,5	-1,5	-0,3	2,5
Nouvelle-Écosse	-0,4	-0,5	1,1	-0,3	-0,8	-1,6	-0,1	-1,0	-0,2	0,1	-0,4
Nouveau-Brunswick	-0,7	-0,8	0,8	0,9	-0,6	-1,6	0,0	-0,6	-0,5	0,2	-0,7
Manitoba	1,4	0,6	1,8	1,8	1,2	0,7	2,0	0,9	0,7	1,7	2,3
Saskatchewan	-0,1	-0,7	0,9	0,1	-0,2	1,2	4,0	2,6	0,7	2,3	3,5
Territoires	3,8	4,5	5,6	4,2	3,4	2,9	3,3	-6,0	-5,2	1,5	1,2

Note : Pour exprimer les taux d'entrée et de sortie en pourcentage, multiplier les chiffres ci-dessus par 100; pour exprimer le taux de croissance annuel du PIB en pourcentage, soustraire 1 puis multiplier par 100.

Source : Statistique Canada. Tableau 527-0008 - *Entreprises avec salarié(s) dans le secteur privé, selon la dynamique de l'emploi et la taille de l'entreprise, provinces et territoires, annuel, CANSIM (base de données)*. Site consulté le 18 novembre 2014.

Compilations : Institut de la statistique du Québec.

Tableau 4

Distribution des entreprises entrantes et sortantes selon la taille, Québec, 2001-2012

	2001	2002	2003	2004	2005	2006	2007	2008	2009	2010	2011	2012
Unité												
Ensemble des tailles												
Entreprises entrantes	n	23 860	26 200	25 710	27 920	26 500	26 210	25 910	24 180	24 290	24 100	23 420
Entreprises sortantes	n	25 410	25 610	24 390	24 130	24 070	23 520	23 890	23 630	22 400	22 810	22 290
1 à moins de 5 employés												
Part des entreprises entrantes	%	92,7	92,9	92,8	93,6	93,8	94,8	94,6	94,6	94,8	95,1	95,2
Part des entreprises sortantes	%	93,7	92,2	92,3	94,1	94,8	94,3	94,3	94,3	94,7	95,7	95,6
5 à moins de 20 employés												
Part des entreprises entrantes	%	6,2	5,5	5,6	5,3	4,9	4,5	4,6	4,8	4,5	4,2	4,1
Part des entreprises sortantes	%	5,4	6,1	6,0	5,0	4,4	4,9	4,9	5,0	4,6	3,8	3,9
20 à moins de 50 employés												
Part des entreprises entrantes	%	0,8	1,1	1,1	0,9	0,9	0,6	0,7	0,5	0,5	0,5	0,5
Part des entreprises sortantes	%	0,7	1,2	1,2	0,7	0,6	0,7	0,7	0,6	0,6	0,5	0,4
50 employés ou plus												
Part des entreprises entrantes	%	0,3	0,5	0,5	0,4	0,4	0,2	0,2	0,2	0,1	0,2	0,1
Part des entreprises sortantes	%	0,2	0,6	0,5	0,2	0,2	0,1	0,2	0,2	0,1	0,0	0,1

Source : Statistique Canada. Tableau 527-0008 - *Entreprises avec salarié(s) dans le secteur privé, selon la dynamique de l'emploi et la taille de l'entreprise, provinces et territoires, annuel, CANSIM (base de données)*. Site consulté le 18 novembre 2014.

Compilations : Institut de la statistique du Québec.

Taux d'entrée et de sortie des entreprises selon leur taille, Québec, 2002-2012

	2002	2003	2004	2005	2006	2007	2008	2009	2010	2011	2012
n											
Taux d'entrée											
Ensemble des tailles	12,3	12,0	12,9	12,1	11,7	11,9	11,7	10,9	10,9	10,8	10,5
1 à moins de 5 employés	16,0	15,5	17,0	15,9	15,3	15,7	15,4	14,4	14,5	14,4	14,0
5 à moins de 20 employés	3,4	3,5	3,5	3,1	3,0	2,8	2,8	2,7	2,6	2,4	2,3
20 à moins de 50 employés	2,4	2,3	1,9	1,8	1,5	1,2	1,3	1,0	1,0	0,9	0,9
50 employés ou plus	1,8	1,7	1,4	1,4	1,2	0,6	0,5	0,5	0,4	0,5	0,4
50 à moins de 100 employés	1,9	1,7	1,4	1,4	1,2		0,7	0,7	0,5	0,5	0,5
100 employés ou plus	1,7	1,7	1,0	1,6	1,3		0,3	0,3	0,3	0,7	0,3
De 100 à moins de 500 employés	x	x	x	x	x	x	x	x	x	x	x
500 employés ou plus	x	x	x	x	x	x	x	x	x	x	x
Taux de sortie											
Ensemble des tailles	12,0	11,4	11,2	11,0	11,2	10,7	10,8	10,6	10,1	10,2	10,0
1 à moins de 5 employés	15,5	14,6	14,8	14,6	14,6	14,0	14,2	14,0	13,3	13,7	13,4
5 à moins de 20 employés	3,7	3,6	2,8	2,5	3,0	2,7	2,8	2,7	2,4	2,0	2,0
20 à moins de 50 employés	2,6	2,4	1,4	1,2	1,5	1,3	1,3	1,1	1,0	0,9	0,7
50 employés ou plus	2,1	1,8	0,8	0,5	0,8	0,4	0,5	0,5	0,4	0,1	0,3
50 à moins de 100 employés	x	x	x	x	x	x	x	x	x	x	x
100 employés ou plus	x	x	x	x	x	x	x	x	x	x	x
100 à moins de 500 employés	x	x	x	x	x	x	x	x	x	x	x
500 employés ou plus	x	x	x	x	x	x	x	x	x	x	x

Source : Statistique Canada. Tableau 527-0008 - Entreprises avec salarié(s) dans le secteur privé, selon la dynamique de l'emploi et la taille de l'entreprise, provinces et territoires, annuel, CANSIM (base de données). Site consulté le 18 novembre 2014.

Compilations : Institut de la statistique du Québec.

Tableau 6

Distribution du PIB nominal par industrie, Québec, Ontario, Alberta et Colombie-Britannique, 2007-2011

	Québec				
	2007	2008	2009	2010	2011
	%				
Agriculture, foresterie, pêche et chasse [11]	1,6	1,5	1,5	1,4	1,6
Extraction minière, exploitation en carrière, et extraction de pétrole et de gaz [21]	1,0	1,1	0,9	1,5	1,8
Services publics [22]	4,1	4,3	4,0	4,0	3,8
Construction [23]	5,9	6,4	6,7	7,0	7,1
Fabrication [31-33]	16,8	15,7	14,6	14,4	14,2
Commerce de gros [41]	5,8	5,5	5,5	5,4	5,3
Commerce de détail [44-45]	5,8	5,9	5,8	5,9	5,7
Transport et entreposage [48-49]	4,2	4,1	3,9	3,9	4,0
Industrie de l'information et industrie culturelle [51]	3,4	3,3	3,3	3,3	3,3
Finance et assurances [52]	6,2	6,2	5,9	5,9	5,9
Services immobiliers et services de location et de location à bail [53]	10,2	10,3	11,0	10,9	10,9
Services professionnels, scientifiques et techniques [54]	5,0	5,3	5,5	5,5	5,8
Gestion de sociétés et d'entreprises [55]	0,7	0,7	0,7	0,7	0,7
Services administratifs, services de soutien, services de gestion des déchets et services d'assainissement [56]	2,6	2,7	2,8	2,8	2,9
Services d'enseignement [61]	5,9	5,9	6,0	5,9	5,9
Soins de santé et assistance sociale [62]	8,1	8,1	8,4	8,2	8,2
Arts, spectacles et loisirs [71]	1,0	1,0	1,0	0,9	0,9
Hébergement et services de restauration [72]	2,2	2,2	2,2	2,2	2,1
Autres services (sauf les administrations publiques) [81]	2,2	2,3	2,3	2,3	2,3
Administrations publiques [91]	7,1	7,4	7,8	7,8	7,8
	Alberta				
	2007	2008	2009	2010	2011
	%				
Agriculture, foresterie, pêche et chasse [11]	1,4	1,8	1,3	1,4	1,7
Extraction minière, exploitation en carrière, et extraction de pétrole et de gaz [21]	28,2	32,1	21,9	24,3	25,4
Services publics [22]	1,8	1,6	1,8	1,6	1,6
Construction [23]	9,1	9,0	9,2	9,6	9,3
Fabrication [31-33]	7,4	6,4	6,6	7,0	7,7
Commerce de gros [41]	4,6	4,3	4,7	4,3	4,6
Commerce de détail [44-45]	4,2	3,9	4,6	4,5	4,3
Transport et entreposage [48-49]	4,2	3,7	4,3	4,2	4,1
Industrie de l'information et industrie culturelle [51]	2,5	2,3	2,7	2,6	2,4
Finance et assurances [52]	3,8	3,5	4,0	4,1	3,9
Services immobiliers et services de location et de location à bail [53]	8,9	8,4	10,4	9,8	9,3
Services professionnels, scientifiques et techniques [54]	5,1	4,9	5,7	5,5	5,3
Gestion de sociétés et d'entreprises [55]	0,9	0,8	0,8	0,8	0,6
Services administratifs, services de soutien, services de gestion des déchets et services d'assainissement [56]	2,2	2,0	2,4	2,2	2,3
Services d'enseignement [61]	3,4	3,2	4,1	3,9	3,6
Soins de santé et assistance sociale [62]	4,3	4,2	5,4	5,2	5,0
Arts, spectacles et loisirs [71]	0,5	0,5	0,6	0,5	0,5
Hébergement et services de restauration [72]	1,9	1,8	2,2	2,0	1,9
Autres services (sauf les administrations publiques) [81]	1,8	1,7	2,1	2,0	1,9
Administrations publiques [91]	4,0	3,8	5,0	4,7	4,4

Source : Statistique Canada. Tableau 379-0030 – *Produit intérieur brut (PIB) au prix de base, selon le Système de classification des industries de l'Amérique du Nord, provinces et territoires, annuel, en dollars courants*. CANSIM (base de données). Site consulté le 27 novembre 2014.

Compilations : Institut de la statistique du Québec.

Ontario					
2007	2008	2009	2010	2011	
%					
0,8	0,8	0,8	0,8	1,0	Agriculture, foresterie, pêche et chasse [11]
1,4	1,3	0,8	1,1	1,4	Extraction minière, exploitation en carrière, et extraction de pétrole et de gaz [21]
1,8	2,0	2,0	2,1	2,1	Services publics [22]
5,6	5,8	6,1	6,3	6,3	Construction [23]
16,0	14,1	12,8	12,8	12,5	Fabrication [31-33]
6,3	6,0	6,0	6,4	6,4	Commerce de gros [41]
5,3	5,3	5,2	5,0	5,0	Commerce de détail [44-45]
3,7	3,9	3,8	3,8	3,8	Transport et entreposage [48-49]
3,7	3,7	3,9	3,8	3,7	Industrie de l'information et industrie culturelle [51]
9,2	9,2	8,6	8,7	8,9	Finance et assurances [52]
12,4	12,6	13,2	12,9	12,8	Services immobiliers et services de location et de location à bail [53]
6,2	6,6	6,6	6,6	6,7	Services professionnels, scientifiques et techniques [54]
0,8	0,9	0,8	0,8	0,7	Gestion de sociétés et d'entreprises [55]
3,4	3,4	3,3	3,4	3,3	Services administratifs, services de soutien, services de gestion des déchets et services d'assainissement [56]
5,4	5,6	6,1	5,9	5,9	Services d'enseignement [61]
6,5	6,8	7,3	7,1	7,1	Soins de santé et assistance sociale [62]
0,8	0,9	0,9	0,9	0,9	Arts, spectacles et loisirs [71]
1,8	1,9	1,9	1,9	1,8	Hébergement et services de restauration [72]
2,0	2,1	2,1	2,0	2,0	Autres services (sauf les administrations publiques) [81]
6,8	7,3	7,8	7,7	7,8	Administrations publiques [91]
Colombie-Britannique					
2007	2008	2009	2010	2011	
%					
2,2	1,9	1,7	1,8	1,8	Agriculture, foresterie, pêche et chasse [11]
5,4	7,0	4,0	4,7	6,1	Extraction minière, exploitation en carrière, et extraction de pétrole et de gaz [21]
2,1	2,0	2,2	2,3	2,3	Services publics [22]
7,6	8,0	7,7	7,5	7,4	Construction [23]
8,6	7,6	6,8	6,8	6,8	Fabrication [31-33]
4,4	4,3	4,0	4,0	3,7	Commerce de gros [41]
6,0	5,7	6,1	6,1	5,8	Commerce de détail [44-45]
5,5	5,2	5,2	5,3	5,3	Transport et entreposage [48-49]
3,8	3,8	3,7	3,6	3,5	Industrie de l'information et industrie culturelle [51]
5,9	5,7	5,8	6,1	6,0	Finance et assurances [52]
15,8	15,6	17,5	17,5	17,3	Services immobiliers et services de location et de location à bail [53]
5,5	5,6	5,5	5,4	5,6	Services professionnels, scientifiques et techniques [54]
0,7	0,7	0,7	0,7	0,7	Gestion de sociétés et d'entreprises [55]
2,6	2,6	2,6	2,5	2,4	Services administratifs, services de soutien, services de gestion des déchets et services d'assainissement [56]
5,2	5,4	5,8	5,6	5,4	Services d'enseignement [61]
6,5	6,7	7,5	7,3	7,3	Soins de santé et assistance sociale [62]
1,0	1,0	1,1	1,0	1,0	Arts, spectacles et loisirs [71]
2,9	2,9	2,9	2,9	2,8	Hébergement et services de restauration [72]
2,3	2,3	2,5	2,4	2,4	Autres services (sauf les administrations publiques) [81]
5,9	6,1	6,8	6,5	6,4	Administrations publiques [91]

Tableau 7

Taux d'entrée et de sortie des entreprises avec salariés selon l'industrie, Québec, 2002-2012

	2002	2003	2004	2005	2006	2007
	%					
Taux d'entrée						
Ensemble des secteurs	12,3	12,0	12,9	12,1	11,7	11,9
Agriculture, foresterie, pêche et chasse	9,9	8,6	9,0	8,2	8,0	7,2
Extraction minière, exploitation en carrière, et extraction de pétrole et de gaz	13,3	11,4	11,4	11,3	13,9	13,7
Construction	10,9	10,6	13,8	12,5	11,2	8,6
Fabrication	8,9	7,2	7,7	7,4	6,8	4,6
Commerce de gros	9,6	8,1	8,9	8,9	7,6	5,7
Commerce de détail	9,8	8,5	10,6	9,5	9,0	6,8
Transport et entreposage	12,8	11,4	13,2	12,2	11,1	8,4
Industrie de l'information et industrie culturelle	14,4	12,6	13,4	13,2	13,3	10,8
Finance et assurances	9,8	8,6	10,7	9,4	8,5	7,0
Services immobiliers et services de location à bail	12,0	10,7	12,8	13,0	11,6	9,4
Services professionnels, scientifiques et techniques	14,6	12,2	13,7	13,8	14,1	10,6
Gestion de sociétés et d'entreprises	12,8	11,0	12,0	11,1	9,8	11,0
Services administratifs, services de soutien, services de gestion des déchets et services d'assainissement	14,3	12,8	14,6	13,6	12,1	9,5
Arts, spectacles et loisirs	10,9	11,5	13,7	10,9	11,0	8,1
Services d'hébergement et de restauration	14,0	12,6	14,5	14,0	13,1	10,6
Autres services (sauf les administrations publiques)	10,7	9,3	10,9	10,1	9,1	7,6
Entreprises non classées	74,8	89,8	50,1	48,0	54,7	87,2
Taux de sortie						
Ensemble des secteurs	12,0	11,4	11,2	11,0	11,2	10,7
Agriculture, foresterie, pêche et chasse	10,6	10,8	9,6	10,1	9,6	9,5
Extraction minière, exploitation en carrière, et extraction de pétrole et de gaz	13,3	11,4	11,4	11,3	11,1	8,2
Construction	10,2	9,5	8,8	9,1	10,1	9,8
Fabrication	10,3	9,8	9,3	8,6	9,2	9,0
Commerce de gros	10,1	9,0	9,3	8,7	9,2	8,6
Commerce de détail	10,7	10,1	10,0	9,8	10,7	9,9
Transport et entreposage	13,1	12,1	11,7	11,2	12,0	11,4
Industrie de l'information et industrie culturelle	14,1	14,9	14,1	13,8	13,3	12,4
Finance et assurances	14,8	12,5	10,3	10,6	9,1	9,7
Services immobiliers et services de location à bail	11,4	10,9	9,7	10,9	11,0	11,2
Services professionnels, scientifiques et techniques	13,8	13,3	12,6	12,5	11,6	11,7
Gestion de sociétés et d'entreprises	16,0	14,7	12,9	13,2	12,0	11,0
Services administratifs, services de soutien, services de gestion des déchets et services d'assainissement	14,3	13,8	12,9	12,0	12,8	12,0
Arts, spectacles et loisirs	10,9	11,3	9,5	11,1	9,5	10,0
Services d'hébergement et de restauration	14,1	13,7	13,8	13,5	13,8	13,1
Autres services (sauf les administrations publiques)	10,8	10,6	10,4	10,2	10,2	9,9
Entreprises non classées	28,4	16,4	26,5	25,4	24,0	14,9

Note: Le Système de classification industriel de l'Amérique du Nord (SCIAN) 1997 est employé pour l'année de référence 2001, le SCIAN 2002 pour les années de référence de 2002 à 2006, le SCIAN 2007 pour les années de référence de 2007 à 2011 et le SCIAN 2012 pour les années de référence débutant en 2012.

Source: Statistique Canada. Tableau 527-0007 - *Mesures de la dynamique des entreprises, selon le Système de classification des industries de l'Amérique du Nord (SCIAN), provinces et territoires*, CANSIM (base de données). Site consulté le 18 novembre 2014.

Compilations: Institut de la statistique du Québec.

2008	2009	2010	2011	2012	Moyenne 2002-2012	
						%
Taux d'entrée						
11,7	10,9	10,9	10,8	10,5	11,6	Ensemble des secteurs
6,6	7,3	6,8	6,9	7,3	7,8	Agriculture, foresterie, pêche et chasse
10,8	8,1	8,1	10,8	10,1	11,2	Extraction minière, exploitation en carrière, et extraction de pétrole et de gaz
8,0	8,4	7,8	7,7	11,1	10,0	Construction
4,2	4,5	4,1	3,8	6,4	6,1	Fabrication
5,1	5,1	4,0	4,0	5,9	6,7	Commerce de gros
6,0	6,7	6,1	5,9	8,1	8,0	Commerce de détail
7,8	7,5	7,1	6,6	12,3	10,1	Transport et entreposage
10,3	11,5	10,8	10,0	12,0	12,1	Industrie de l'information et industrie culturelle
6,0	5,8	6,0	5,8	7,4	7,8	Finance et assurances
9,0	10,9	10,2	9,7	11,2	10,9	Services immobiliers et services de location à bail
10,3	10,0	9,4	9,1	11,7	11,7	Services professionnels, scientifiques et techniques
8,9	7,4	8,3	6,9	7,8	10,0	Gestion de sociétés et d'entreprises
9,6	10,7	10,3	9,1	9,7	11,5	Services administratifs, services de soutien, services de gestion des déchets et services d'assainissement
7,0	7,7	5,4	6,3	7,9	9,1	Arts, spectacles et loisirs
9,5	9,6	8,8	9,0	11,1	11,6	Services d'hébergement et de restauration
7,3	7,7	5,7	5,7	7,2	8,4	Autres services (sauf les administrations publiques)
61,3	44,6	52,2	43,8	24,9	51,7	Entreprises non classées
Taux de sortie						
10,8	10,6	10,1	10,2	10,0	10,8	Ensemble des secteurs
9,6	8,9	8,8	8,5	8,1	9,5	Agriculture, foresterie, pêche et chasse
8,1	10,8	5,4	10,8	10,1	10,2	Extraction minière, exploitation en carrière, et extraction de pétrole et de gaz
9,1	8,7	8,6	9,3	9,2	9,3	Construction
7,9	8,5	7,5	7,4	7,8	8,7	Fabrication
8,5	8,5	8,3	7,6	7,7	8,7	Commerce de gros
9,8	9,9	8,7	8,8	9,1	9,8	Commerce de détail
12,8	12,7	10,8	10,1	10,9	11,7	Transport et entreposage
12,7	12,8	13,2	12,5	12,0	13,3	Industrie de l'information et industrie culturelle
9,8	10,7	8,7	10,1	9,4	10,5	Finance et assurances
11,6	12,0	10,7	11,7	10,8	11,1	Services immobiliers et services de location à bail
11,2	11,7	11,0	11,3	11,1	12,0	Services professionnels, scientifiques et techniques
12,3	12,0	11,9	11,2	12,4	12,9	Gestion de sociétés et d'entreprises
11,4	11,8	10,7	10,7	11,1	12,1	Services administratifs, services de soutien, services de gestion des déchets et services d'assainissement
9,8	9,0	10,2	8,7	9,2	9,9	Arts, spectacles et loisirs
13,3	12,5	11,1	11,5	11,7	12,9	Services d'hébergement et de restauration
10,0	9,6	9,2	9,0	8,7	9,9	Autres services (sauf les administrations publiques)
15,7	14,8	16,2	15,8	14,6	17,1	Entreprises non classées

Tableau 8

Taux d'entrée et de sortie des entreprises avec salariés selon l'industrie, Ontario, 2002-2012

	2002	2003	2004	2005	2006
	%				
Taux d'entrée					
Ensemble des secteurs	15,0	15,2	16,7	16,1	15,4
Agriculture, foresterie, pêche et chasse	10,5	10,0	10,8	10,1	9,2
Extraction minière, exploitation en carrière, et extraction de pétrole et de gaz	15,0	17,5	24,8	20,0	22,2
Construction	15,3	15,2	17,0	16,4	14,8
Fabrication	8,3	8,0	8,2	8,3	8,2
Commerce de gros	9,8	9,8	10,9	10,9	9,6
Commerce de détail	12,4	13,0	13,5	12,8	12,0
Transport et entreposage	15,5	15,4	17,6	19,6	19,8
Industrie de l'information et industrie culturelle	14,9	14,7	15,8	16,0	14,6
Finance et assurances	13,3	11,8	15,0	15,8	12,3
Services immobiliers et services de location à bail	13,1	13,0	15,1	14,5	13,8
Services professionnels, scientifiques et techniques	16,8	15,5	17,0	17,7	16,3
Gestion de sociétés et d'entreprises	14,8	15,0	15,7	16,0	16,2
Services administratifs, services de soutien, services de gestion des déchets et services d'assainissement	15,3	15,4	15,6	15,1	13,9
Arts, spectacles et loisirs	14,0	13,6	15,0	13,3	13,0
Services d'hébergement et de restauration	16,7	16,0	16,8	15,5	14,9
Autres services (sauf les administrations publiques)	14,5	14,1	15,9	15,8	15,4
Entreprises non classées	68,6	69,3	63,7	51,2	57,4
Taux de sortie					
Ensemble des secteurs	13,2	13,0	12,6	13,0	13,7
Agriculture, foresterie, pêche et chasse	12,4	12,0	11,8	12,3	12,8
Extraction minière, exploitation en carrière, et extraction de pétrole et de gaz	18,3	15,8	14,9	15,4	17,8
Construction	12,8	12,7	12,2	13,1	14,1
Fabrication	9,7	9,0	8,5	9,2	9,5
Commerce de gros	10,2	10,7	10,0	9,4	10,2
Commerce de détail	12,5	12,5	12,0	12,6	13,2
Transport et entreposage	14,5	13,4	13,5	13,1	14,4
Industrie de l'information et industrie culturelle	15,3	15,1	12,9	12,6	12,4
Finance et assurances	14,1	13,3	11,6	11,4	12,1
Services immobiliers et services de location à bail	11,5	11,2	11,3	11,3	12,2
Services professionnels, scientifiques et techniques	13,7	14,0	13,1	12,9	13,4
Gestion de sociétés et d'entreprises	16,4	17,4	15,9	15,8	14,9
Services administratifs, services de soutien, services de gestion des déchets et services d'assainissement	13,6	13,1	12,8	13,2	13,8
Arts, spectacles et loisirs	11,8	11,5	11,2	12,8	13,0
Services d'hébergement et de restauration	15,8	15,4	15,7	16,2	16,5
Autres services (sauf les administrations publiques)	12,0	12,2	12,1	13,0	13,0
Entreprises non classées	33,0	24,5	22,2	24,8	28,5

Note: Le Système de classification industriel de l'Amérique du Nord (SCIAN) 1997 est employé pour l'année de référence 2001, le SCIAN 2002 pour les années de référence de 2002 à 2006, le SCIAN 2007 pour les années de référence de 2007 à 2011 et le SCIAN 2012 pour les années de référence débutant en 2012.

Source: Statistique Canada. Tableau 527-0007 - *Mesures de la dynamique des entreprises, selon le Système de classification des industries de l'Amérique du Nord (SCIAN), provinces et territoires*, CANSIM (base de données). Site consulté le 18 novembre 2014).

Compilations: Institut de la statistique du Québec.

2007	2008	2009	2010	2011	2012	
						%
						Taux d'entrée
17,0	16,0	14,9	14,9	14,4	13,9	Ensemble des secteurs
9,7	10,1	11,1	9,7	9,0	9,1	Agriculture, foresterie, pêche et chasse
23,6	20,9	15,7	13,5	20,0	17,1	Extraction minière, exploitation en carrière, et extraction de pétrole et de gaz
13,7	12,5	12,7	12,1	11,1	13,2	Construction
7,1	5,9	5,6	5,4	5,2	7,2	Fabrication
8,4	7,3	7,0	6,5	6,2	7,1	Commerce de gros
11,0	9,8	9,4	9,1	9,0	11,0	Commerce de détail
25,5	17,9	15,4	12,8	13,2	19,3	Transport et entreposage
14,1	13,2	14,6	13,4	13,9	15,1	Industrie de l'information et industrie culturelle
13,3	11,5	11,9	11,8	11,5	12,8	Finance et assurances
14,3	12,4	13,4	13,5	13,1	13,6	Services immobiliers et services de location à bail
15,7	14,0	12,8	12,8	12,8	14,8	Services professionnels, scientifiques et techniques
17,8	15,9	13,3	12,2	10,7	10,4	Gestion de sociétés et d'entreprises
12,6	11,2	11,7	11,3	10,3	11,7	Services administratifs, services de soutien, services de gestion des déchets et services d'assainissement
11,0	9,8	10,5	9,6	10,3	12,0	Arts, spectacles et loisirs
12,9	11,9	12,1	11,2	11,9	13,2	Services d'hébergement et de restauration
15,2	14,1	13,6	7,9	7,2	8,4	Autres services (sauf les administrations publiques)
82,2	64,6	50,4	58,9	46,4	30,4	Entreprises non classées
						Taux de sortie
12,3	12,6	12,8	12,1	11,9	12,0	Ensemble des secteurs
11,6	12,2	11,5	10,2	10,1	9,8	Agriculture, foresterie, pêche et chasse
15,3	15,7	19,6	14,9	12,0	14,6	Extraction minière, exploitation en carrière, et extraction de pétrole et de gaz
12,5	12,4	13,1	11,6	11,3	11,6	Construction
8,7	8,8	9,2	8,5	7,7	7,6	Fabrication
9,5	9,8	9,7	8,9	8,2	8,4	Commerce de gros
12,6	12,6	12,6	10,8	10,4	10,5	Commerce de détail
11,7	12,3	12,8	11,3	9,5	10,2	Transport et entreposage
12,9	12,4	13,3	13,0	11,1	12,3	Industrie de l'information et industrie culturelle
11,0	13,5	14,1	13,2	13,8	14,1	Finance et assurances
12,3	12,7	12,9	12,4	12,4	12,3	Services immobiliers et services de location à bail
12,3	12,2	13,0	12,2	12,0	12,6	Services professionnels, scientifiques et techniques
14,9	14,6	15,8	15,8	15,0	13,9	Gestion de sociétés et d'entreprises
12,2	12,4	12,6	11,8	11,2	11,0	Services administratifs, services de soutien, services de gestion des déchets et services d'assainissement
13,0	12,3	11,4	11,0	10,5	10,8	Arts, spectacles et loisirs
14,6	14,8	13,3	12,2	11,6	11,5	Services d'hébergement et de restauration
11,9	12,8	13,2	13,0	13,2	13,3	Autres services (sauf les administrations publiques)
18,1	16,9	15,5	16,9	16,6	17,4	Entreprises non classées

Pour en savoir plus

BALDWIN, J. R.; H. LIU; et W. WANG (2013). Dynamique des entreprises : l'entrée et la sortie d'entreprises dans les provinces canadiennes, 2000 à 2009. Statistique Canada, Division de l'analyse économique. [En ligne]. <http://www.statcan.gc.ca/pub/11-622-m/11-622-m2013030-fra.pdf>.

MACDONALD, R. (2014). Taux d'entrée et de sortie d'entreprises au Canada: un portrait sur 30 ans. Statistique Canada, Division de l'analyse économique. [En ligne]. <http://www.statcan.gc.ca/pub/11-626-x/11-626-x2014038-fra.pdf>.

Pour en connaître davantage sur le Programme d'analyse longitudinale (PALE) de Statistique Canada, consulter le site suivant : http://www23.statcan.gc.ca/imdb/p2SV_f.pl?Function=getSurvey&SDDS=8013.

Pour télécharger les données utilisées dans ce bulletin, voir les liens suivants:

- [tableau 527-0007](#) (dynamique des entreprises selon l'industrie)
- [tableau 527-0008](#) (dynamique des entreprises selon la taille)
- [tableau 384-0038](#) (PIB réel par province)
- [tableau 379-0030](#) (PIB aux prix de base par industrie)

Ce bulletin est réalisé par la Direction des statistiques économiques

Ont collaboré à la réalisation :
Esther Frève, révision linguistique
Anne-Marie Roy, mise en page
Direction des communications

Pour plus de renseignements :
Pascasie Nikuze, économiste
pascasie.nikuze@stat.gouv.qc.ca
Direction des statistiques économiques
200, chemin Sainte-Foy, 3^e étage
Québec (Québec) G1R 5T4
Téléphone : 418 691-2411
ou 1 800 463-4090 (sans frais)
Télécopieur : 418 643-4129

Dépôt légal
Bibliothèque et Archives Canada
Bibliothèque et Archives nationales du Québec
1^{er} trimestre 2015
ISSN 1911-6918 (en ligne)
© Gouvernement du Québec,
Institut de la statistique du Québec, 2005

Toute reproduction autre qu'à des fins de
consultation personnelle est interdite sans
l'autorisation du gouvernement du Québec.
www.stat.gouv.qc.ca/droits_auteur.htm