

Bulletin statistique régional

Édition 2021

Estrie

Indicateurs clés



Population totale
(1^{er} juillet 2020)

333 704

↑ **13,2 pour 1 000**
(taux d'accroissement
annuel moyen 2019-2020^o)



Taux de chômage
(15 ans et plus) (2020)

7,1 %

↑ **2,8 points de %**
(écart annuel)



Dépenses en immobilisations corporelles (2020^o)

2 822 M\$

↑ **34,0 %**
(variation annuelle)



Revenu disponible par habitant (2019^o)

29 681 \$

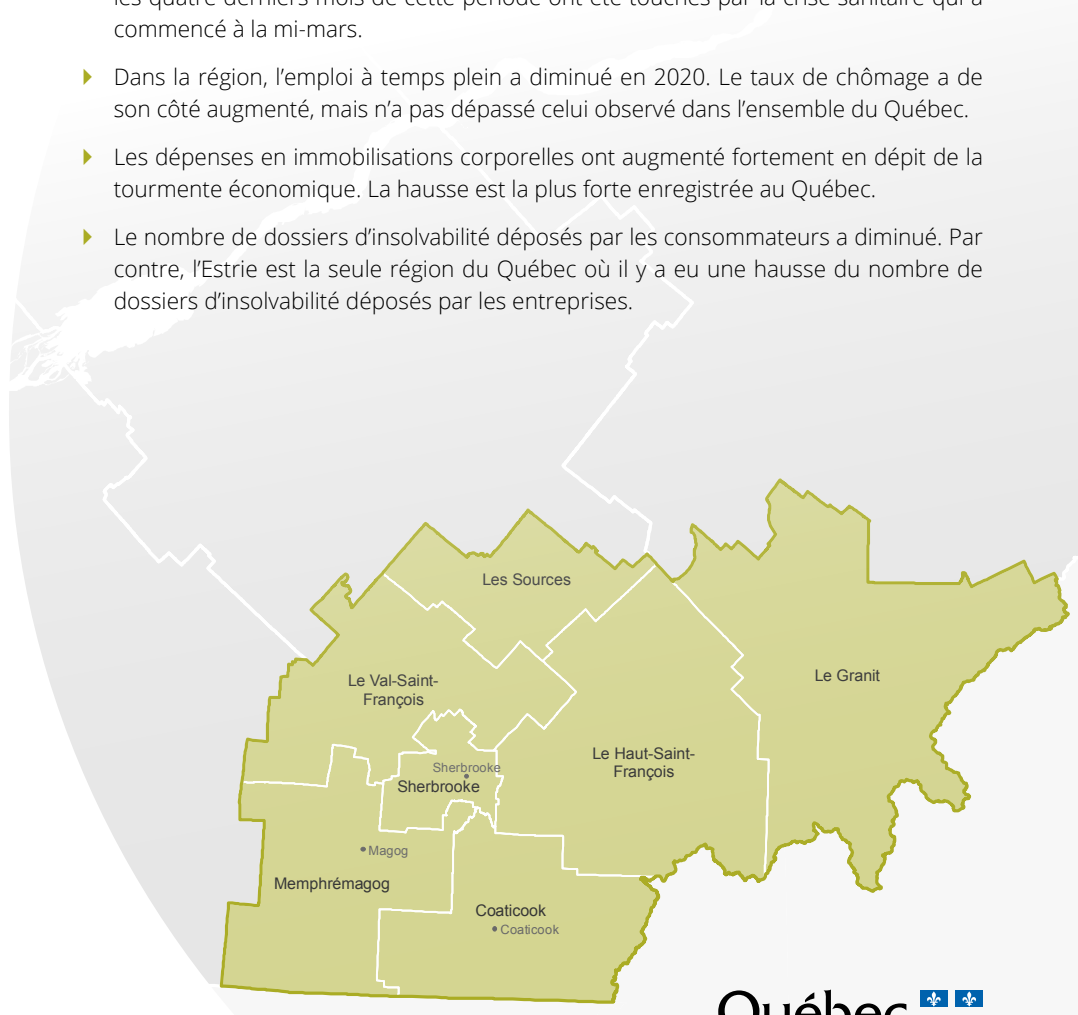
↑ **4,5 %**
(variation annuelle)

Le présent bulletin propose une synthèse des statistiques régionales les plus récentes disponibles. Certaines brossent un portrait de la situation avant la pandémie, tandis que d'autres jettent un regard sur 2020, une année qui aura été particulièrement marquante.

Survol de la région

En 2020, la crise de la COVID-19 a affecté de diverses manières l'ensemble des régions du Québec.

- ▶ La population de l'Estrie a enregistré une croissance parmi les plus fortes de toutes les régions du Québec entre le 1^{er} juillet 2019 et le 1^{er} juillet 2020. Soulignons que seuls les quatre derniers mois de cette période ont été touchés par la crise sanitaire qui a commencé à la mi-mars.
- ▶ Dans la région, l'emploi à temps plein a diminué en 2020. Le taux de chômage a de son côté augmenté, mais n'a pas dépassé celui observé dans l'ensemble du Québec.
- ▶ Les dépenses en immobilisations corporelles ont augmenté fortement en dépit de la tourmente économique. La hausse est la plus forte enregistrée au Québec.
- ▶ Le nombre de dossiers d'insolvabilité déposés par les consommateurs a diminué. Par contre, l'Estrie est la seule région du Québec où il y a eu une hausse du nombre de dossiers d'insolvabilité déposés par les entreprises.





Estrie : la croissance de la population s'accélère en 2019-2020

Pour en savoir plus

Publications

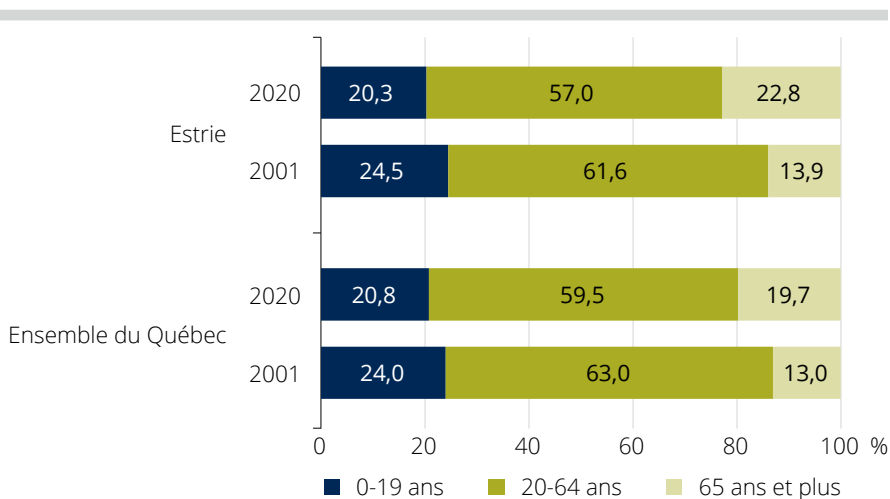
- + [La population des régions administratives du Québec en 2020](#)
- + [La migration interrégionale au Québec en 2019-2020 : une année défavorable aux grands centres urbains, surtout Montréal](#)
- + [Le bilan démographique du Québec – Édition 2020](#)
- + [Mise à jour 2021 des perspectives démographiques du Québec et des régions, 2020-2066](#)

Tableaux

- + Données détaillées sur les thèmes suivants :
 - [Population et structure par âge](#)
 - [Naissances](#)
 - [Décès](#)
 - [Migrations internes](#)
 - [Migrations internationales et interprovinciales](#)

- ▶ La population de l'Estrie est estimée à 333 700 habitants au 1^{er} juillet 2020, ce qui correspond à 3,9 % de la population du Québec.
- ▶ Entre 2019 et 2020, la population a augmenté à un taux de 13,2 pour mille selon les données provisoires, une croissance parmi les plus fortes de toutes les régions du Québec. Son rythme d'accroissement s'est accéléré par rapport aux années précédentes.
- ▶ La population de la région est plus âgée que celle de l'ensemble du Québec. Les 65 ans et plus comptent pour 22,8 % de la population, une part supérieure à celle des moins de 20 ans (20,3 %). L'évolution de la structure par âge au cours des vingt dernières années témoigne du vieillissement de la population. En 2001, la part des 65 ans et plus était de 13,9 %.

Répartition de la population selon le groupe d'âge, Estrie et ensemble du Québec, 2001 et 2020^p



Sources : Institut de la statistique du Québec.
Statistique Canada, Estimations démographiques annuelles (régions infraprovinciales, janvier 2021). Adapté par l'Institut de la statistique du Québec.

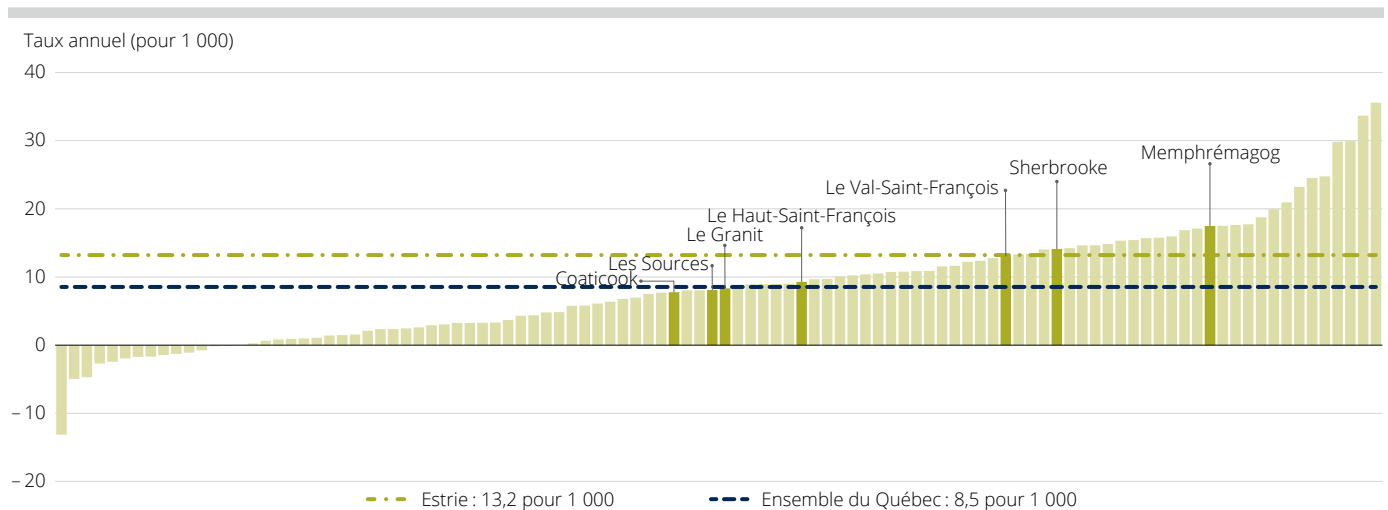
Population totale et taux d'accroissement annuel, Estrie et ensemble du Québec, 2016-2020

	Population au 1 ^{er} juillet					Taux d'accroissement annuel			
	2016	2017 ^r	2018 ^r	2019 ^r	2020 ^p	2016-2017 ^r	2017-2018 ^r	2018-2019 ^r	2019-2020 ^p
	n					pour 1 000			
Estrie	320 452	322 664	325 833	329 325	333 704	6,9	9,8	10,7	13,2
Ensemble du Québec	8 225 950	8 302 063	8 401 738	8 501 703	8 574 571	9,2	11,9	11,8	8,5

Sources : Institut de la statistique du Québec.
Statistique Canada, Estimations démographiques annuelles (régions infraprovinciales, janvier 2021). Adapté par l'Institut de la statistique du Québec.

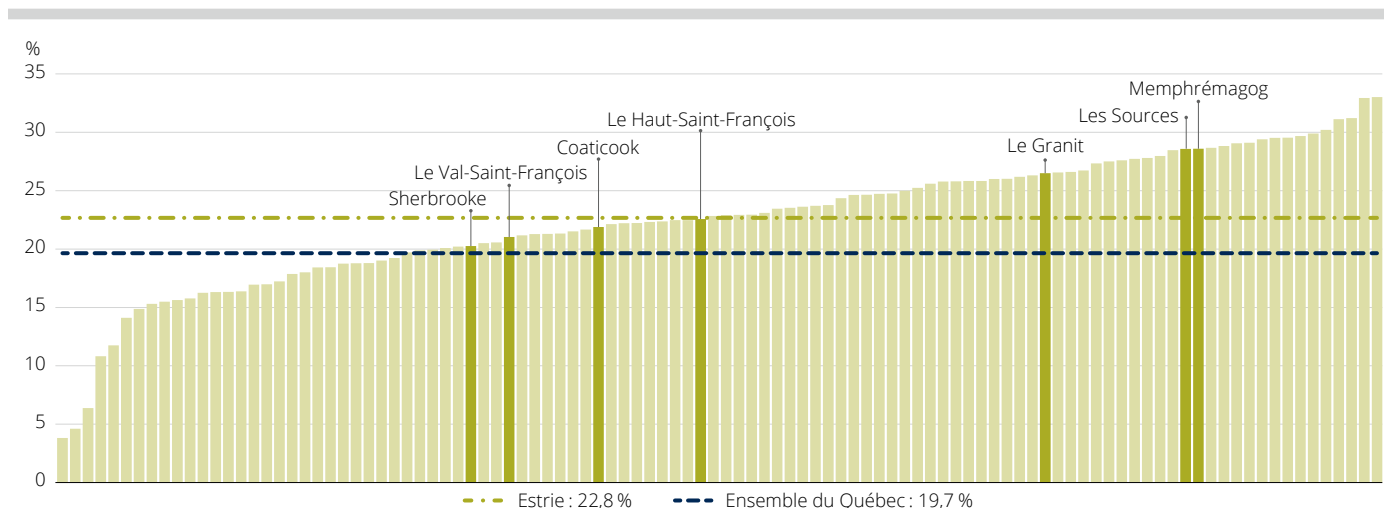
- ▶ Les sept municipalités régionales de comté (MRC) que compte la région ont vu leur population augmenter entre 2019 et 2020. Memphrémagog a enregistré un taux d'accroissement parmi les plus forts des 104 MRC du Québec. Sherbrooke et Le Val-Saint-François ont connu des croissances un peu moins fortes, mais tout de même supérieures à celles observées dans les autres MRC de la région. À Sherbrooke, la croissance a ralenti par rapport à l'année précédente, contrairement aux autres MRC de la région (données non illustrées). Soulignons notamment le cas du Granit, qui a vu sa population augmenter pour la première fois depuis une dizaine d'années.
- ▶ Les MRC de Sherbrooke et du Val-Saint-François affichent une part de personnes âgées de 65 ans et plus relativement faible en regard de celle dans les autres MRC de la région, mais semblable à celle dans l'ensemble du Québec. En revanche, Memphrémagog, Les Sources et Le Granit ont les populations les plus âgées de la région.

Taux d'accroissement annuel de la population, MRC de l'Estrie et ensemble des MRC du Québec, 2019-2020⁹



Sources : Institut de la statistique du Québec.
Statistique Canada, Estimations démographiques annuelles (régions infraprovinciales, janvier 2021). Adapté par l'Institut de la statistique du Québec.

Part des personnes de 65 ans et plus au sein de la population, MRC de l'Estrie et ensemble des MRC du Québec, 2020⁹



Sources : Institut de la statistique du Québec.
Statistique Canada, Estimations démographiques annuelles (régions infraprovinciales, janvier 2021). Adapté par l'Institut de la statistique du Québec.



Baisse de l'emploi à temps plein et hausse du taux de chômage en 2020

Pour en savoir plus

Publications

- + [État du marché du travail au Québec – Bilan de l'année 2020](#)
- + [Panorama des régions du Québec – Édition 2020](#)

Tableaux

- + Données annuelles par régions administratives et RMR
 - [Emploi](#)
 - [Taux d'emploi](#)
 - [Taux de chômage](#)
 - [Taux d'activité](#)
- + Données trimestrielles par régions administratives
 - [Population active, emploi chômage](#)
 - [Taux d'activité, d'emploi et de chômage](#)
- + Données mensuelles par régions administratives
 - [Caractéristiques du marché du travail](#)

- ▶ En 2020, le nombre d'emplois en Estrie s'élevait à près de 159 000 comparativement à environ 163 000 en 2019.
- ▶ Entre 2019 et 2020, le nombre d'emplois à temps plein a diminué d'un peu plus de 5 000, soit l'équivalent d'une baisse d'environ 4 %. En 2020, le nombre d'emplois à temps plein se chiffrait à environ 126 000 et le nombre d'emplois à temps partiel, à environ 33 000. La part de l'emploi à temps partiel dans l'emploi total s'établissait à environ 20 %.
- ▶ Le nombre de personnes en chômage a augmenté d'environ 5 000 en 2020 pour s'établir à un peu plus de 12 000. En termes relatifs, la croissance a été assez élevée, soit de l'ordre de plus de 60 %. En conséquence, le taux de chômage s'est accru : de 2019 à 2020, il est passé de 4,3 % à 7,1 %. Le taux observé en 2020 était toutefois inférieur à celui noté pour l'ensemble du Québec (8,9 %).

Les données présentées sont des estimations tirées de l'*Enquête sur la population active* (EPA) de Statistique Canada et sont fondées sur un échantillon. Les estimations régionales sont sujettes à une plus grande variabilité que les tendances observées sur des territoires plus grands (provinces, Canada). Il est à noter que les données régionales de l'EPA sont basées sur le lieu de résidence des personnes en emploi et non pas sur leur lieu de travail.

Caractéristiques du marché du travail, Estrie, 2010, 2019 et 2020

	2010 ^r	2019 ^r	2020	Variation			
				2020-2010		2020-2019	
				k	%	k	%
Population active	159,7	170,5	170,7	11,0	6,9 [†]	0,2	0,1
Emploi	146,8	163,0	158,5	11,7	8,0 [†]	-4,5	-2,8
Régime de travail							
Emploi à temps plein	116,1	131,5	126,0	9,9	8,5 [†]	-5,5	-4,2 [†]
Emploi à temps partiel	30,8	31,5	32,5	1,7	5,5	1,0	3,2
Groupe d'âge							
15-29 ans	34,7	44,9	42,1	7,4	21,3 [†]	-2,8	-6,2
30 ans et plus	112,1	118,1	116,4	4,3	3,8	-1,7	-1,4
Personnes en chômage	12,8	7,4	12,2	-0,6	-4,7	4,8	64,9 [†]
		%			points de pourcentage		
Taux de chômage	8,0	4,3	7,1		-0,9 [†]		2,8 [†]
Taux d'activité	61,7	62,0	61,7		-		-0,3
Taux d'emploi	56,7	59,3	57,3		0,6		-2,0 [†]

† Différence statistiquement significative au seuil de 68 %.

Source : Statistique Canada, *Enquête sur la population active*, 2021. Adapté par l'Institut de la statistique du Québec.



Hausse des dépenses en immobilisations corporelles en 2020

Pour en savoir plus

Publication

- + [Investissements privés et publics](#)

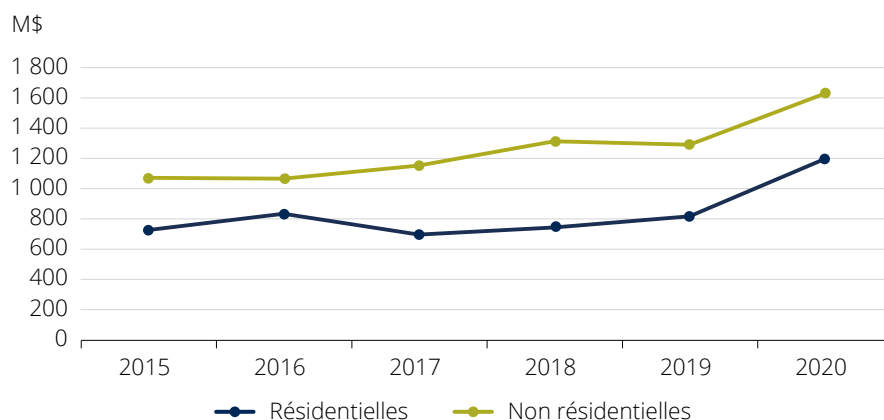
Tableaux

- + [Dépenses en immobilisation et réparation, Québec](#)
- + [Dépenses en immobilisation et réparation, régions administratives](#)
- + [Dépenses en immobilisation et réparation, régions métropolitaines de recensement \(RMR\)](#)

Les dépenses en immobilisations corporelles sont les dépenses faites pour l'acquisition ou la construction d'actifs tangibles, durables et neufs qui procurent un avantage économique à son propriétaire. Elles incluent les coûts liés aux immobilisations corporelles non résidentielles (bâtiment, travaux de génie, matériel et outillage) et résidentielles (construction et rénovation). Elles excluent l'achat de terrains, de constructions déjà existantes et de matériel ou d'outillage d'occasion (à moins qu'ils n'aient été importés). Elles excluent les dépenses d'entretien ainsi que les coûts liés aux immobilisations incorporelles (logiciel, recherche et développement, prospection pétrolière, gazière et minérale, etc.) et financières (actions, obligations, prêts, créances, etc.).

- ▶ En 2020, les dépenses en immobilisations corporelles résidentielles et non résidentielles ont atteint 2,8 G\$ en Estrie, une hausse de 34,0 % par rapport à l'année précédente. Cette croissance se classe première parmi les 12 hausses observées dans les régions administratives du Québec.
- ▶ Les dépenses en immobilisations corporelles non résidentielles ont augmenté de 26,2 % pour s'élever à 1,6 G\$, tandis que dans l'ensemble du Québec, elles ont diminué de 4,9 %. La hausse dans la région s'explique principalement par les dépenses faites dans les secteurs de la fabrication du papier, des administrations publiques municipales ainsi que du transport et de l'entreposage.
- ▶ Les dépenses en immobilisations corporelles résidentielles ont enregistré une croissance de 46,2 % et ont ainsi atteint 1,2 G\$ en 2020. Cette hausse, attribuable à la construction et à la rénovation de bâtiments unifamiliaux et multifamiliaux, est plus forte que celle de 2,0 % observée dans l'ensemble du Québec.

Dépenses en immobilisations corporelles résidentielles et non résidentielles, Estrie, 2015 à 2020^P



Sources : Institut de la statistique du Québec, *Enquête sur les projets d'investissement au Québec*; exploitation des données du ministère des Affaires municipales et de l'Habitation, de la Commission de la construction du Québec, de Pêches et Océans Canada et du ministère de la Santé et des Services sociaux; Statistique Canada, *Enquête annuelle sur les dépenses en immobilisations et réparations, Enquête des permis de bâtir et Recensement de l'agriculture*. Adapté par l'Institut de la statistique du Québec.



Les dossiers d'insolvabilité en 2020

Pour en savoir plus

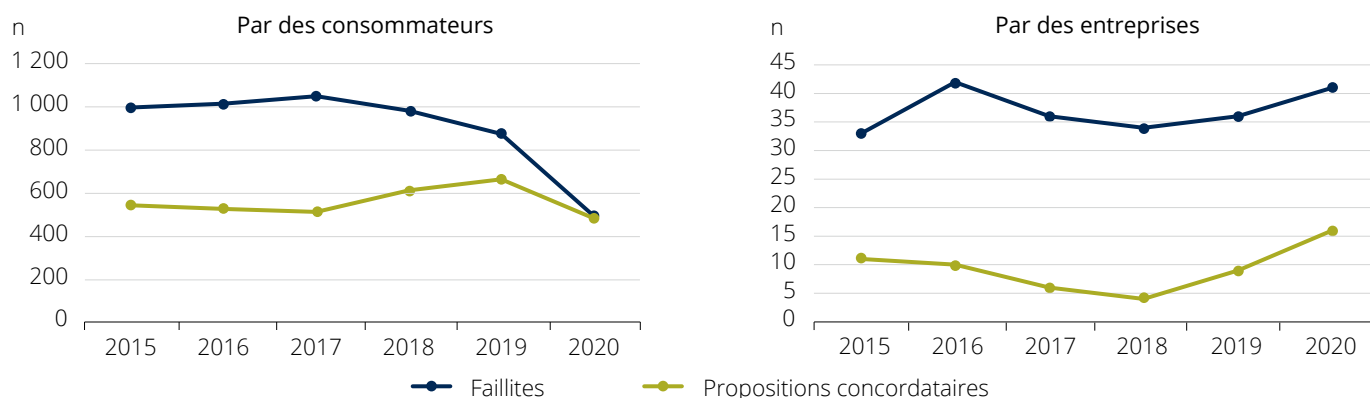
Publications

- + [Les répercussions de la pandémie sur la solvabilité des entreprises, troisième trimestre de 2020](#)
- + [Statistiques sur l'insolvabilité au Canada, 2020](#)

En 2020, la crise sanitaire a durement frappé l'économie du Québec. Ainsi, des changements ont pu survenir quant au nombre de dossiers d'insolvabilité déposés par les entreprises et les consommateurs au Québec et en Estrie entre 2019 et 2020. Les dossiers d'insolvabilité correspondent aux demandes de faillite et aux propositions concordataires déposées au Bureau du surintendant des faillites du Canada. Une proposition concordataire correspond à une entente officielle de règlement d'une dette conclue entre un consommateur ou une entreprise et ses créanciers, alors qu'une faillite est la situation juridique d'une personne (physique ou morale) qui a fait cession de ses biens ou contre laquelle une ordonnance de faillite a été rendue.

- ▶ Pour l'ensemble du Québec, en 2020, il y a eu une baisse du nombre total de dossiers d'insolvabilité déposés (faillites et propositions concordataires) de 37,8 % du côté des consommateurs et de 24,8 % du côté des entreprises. Cette importante diminution pourrait s'expliquer en partie par les nombreux programmes gouvernementaux d'aide d'urgence mis en place afin d'atténuer les effets de la crise sanitaire ainsi que par le faible coût d'emprunt lié à la baisse du taux directeur en mars 2020 (Statistique Canada, 2021)².
- ▶ En Estrie, le nombre de dossiers d'insolvabilité déposés par des consommateurs a diminué de 36,4 % par rapport à 2019 pour s'établir à 979 en 2020. La baisse dans la région s'explique par une diminution à la fois du nombre de faillites (- 43,4 %) et du nombre de propositions concordataires (- 27,2 %).
- ▶ Au total, 57 entreprises de l'Estrie ont déposé un dossier d'insolvabilité en 2020, soit un nombre légèrement plus élevé qu'en 2019. C'est la seule région du Québec à avoir enregistré une hausse en 2020.

Nombre de dossiers d'insolvabilité déposés par des consommateurs et des entreprises, Estrie, 2015 à 2020



Source : Bureau du surintendant des faillites du Canada.

1. Les entreprises qui cessent leurs activités, sans toutefois faire faillite, ne sont pas comptabilisées. Certaines entreprises ferment tout en restant solvables.
2. Statistique Canada (2021). *Les répercussions de la pandémie sur la solvabilité des entreprises, troisième trimestre de 2020*, [En ligne], produit n° 45280001 au catalogue de Statistique Canada, Ottawa, Statistique Canada, 8 p. [www150.statcan.gc.ca/n1/fr/pub/45-28-0001/2021001/article/00001-fra.pdf?st=9ovWhKAQ] (Consulté le 6 mai 2021).



Forte croissance du revenu disponible en 2019

Pour en savoir plus

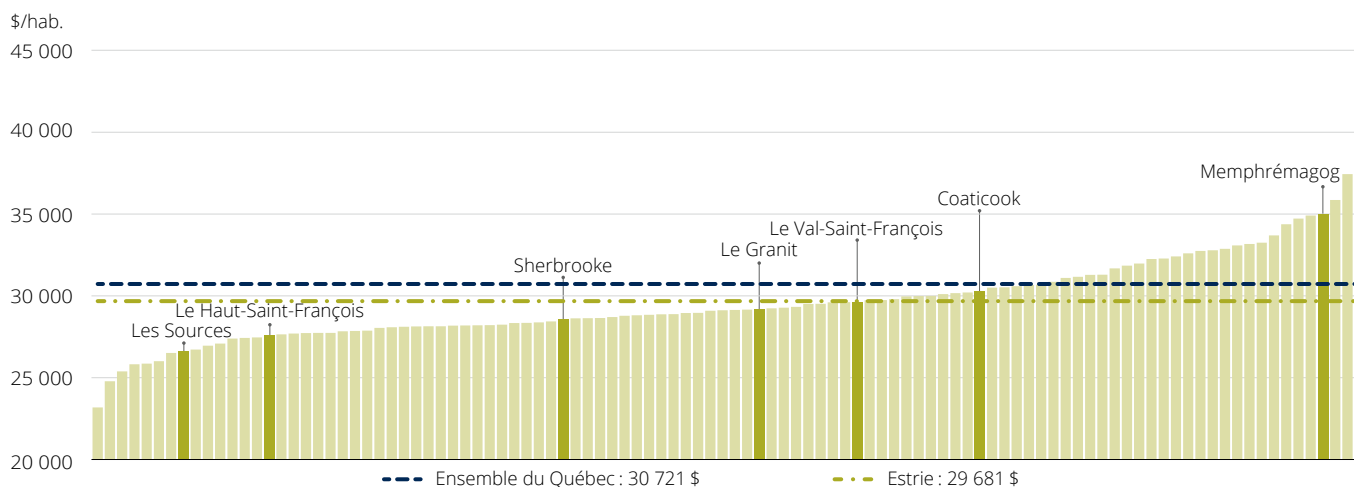
Tableaux

+ Données détaillées sur le revenu disponible par :

- [Provinces et territoires canadiens](#)
- [Régions administratives](#)
- [MRC](#)

- ▶ Après avoir augmenté de 2,2 % en 2018, le revenu disponible par habitant en Estrie a progressé de façon plus marquée en 2019, soit de 4,5 %. L'accélération de la croissance dans la région est attribuable, entre autres, à une augmentation plus rapide qu'en 2018 de la rémunération des salariés, principale composante du revenu disponible, ainsi que des transferts en provenance des administrations publiques.
- ▶ Avec un revenu disponible par habitant de 29 681 \$ en 2019, l'Estrie se classait au 10^e rang des régions administratives du Québec, devant le Saguenay–Lac-Saint-Jean (29 183 \$) mais immédiatement derrière Lanaudière (29 710 \$).
- ▶ En 2019, toutes les MRC de la région ont connu une croissance du revenu disponible par habitant supérieure à celle observée dans l'ensemble du Québec (+ 3,9 %), à l'exception du Granit, où il a augmenté plus faiblement (+ 3,2 %). La hausse la plus prononcée a été enregistrée dans la MRC des Sources, où le revenu disponible a progressé de 8,0 % en regard de 2018, en raison d'une hausse importante du revenu agricole net et de la rémunération des salariés.
- ▶ L'Estrie se caractérisait par des disparités de revenu importantes en 2019. En effet, la différence était de plus de 8 300 \$ entre Memphrémagog, qui se classait en tête dans la région avec un revenu disponible par habitant de 35 022 \$, et Les Sources, qui occupait la dernière position (26 627 \$). La MRC de Memphrémagog faisait d'ailleurs figure d'exception, puisqu'elle était la seule en Estrie à présenter en 2019 un revenu disponible par habitant supérieur à celui qu'affichait le Québec (30 721 \$).

Revenu disponible par habitant, MRC de l'Estrie et ensemble des MRC du Québec, 2019^a



Sources : Institut de la statistique du Québec ; Affaires autochtones et du Nord Canada ; ministère des Affaires municipales et de l'Habitation ; ministère de l'Enseignement supérieur ; Office de la sécurité du revenu des chasseurs et piégeurs crûs ; Retraite Québec ; Revenu Québec ; Société de l'assurance automobile du Québec ; Société d'habitation du Québec ; Statistique Canada.



Croissance du produit intérieur brut (PIB) en 2018

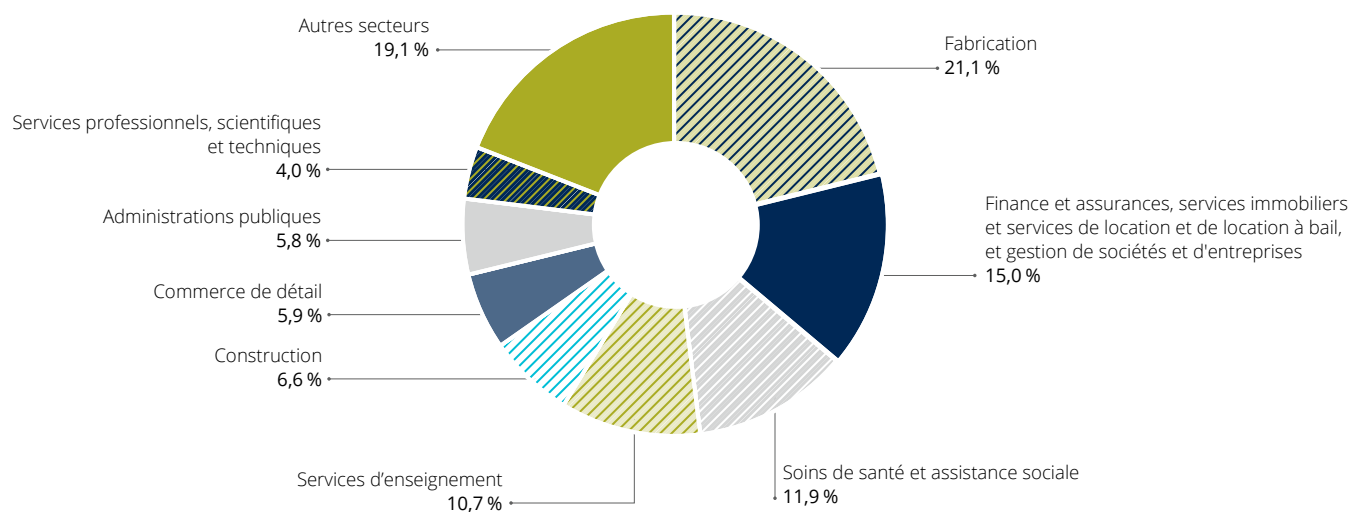
Pour en savoir plus

Tableaux

+ [Données détaillées sur le PIB par industrie](#)

- ▶ Le PIB de l'Estrie a augmenté de 6,6 % en 2018. Il s'agit d'une croissance largement supérieure à celle du PIB de l'ensemble du Québec (+ 5,1 %). L'Estrie n'a pas connu de ralentissement de croissance par rapport à 2017, contrairement à ce que l'on observe pour l'ensemble du Québec. La hausse du PIB de l'Estrie en 2018 s'explique en grande partie par l'industrie de la fabrication (+ 10,7 %).
- ▶ La fabrication joue un grand rôle dans la région, sa part dans le PIB s'élevant à 21,1 %. Les sous-secteurs de la fabrication de machines, de la fabrication de produits en caoutchouc et en plastique, de la fabrication du papier et de la fabrication de bois se démarquent tout particulièrement.
- ▶ Les secteurs de la finance, des assurances et des services immobiliers¹ (15,0 %), des soins de santé et de l'assistance sociale (11,9 %) et des services d'enseignement (10,7 %) sont également importants en Estrie. La construction, le commerce de détail et les administrations publiques représentent quant à eux respectivement 6,6 %, 5,9 % et 5,8 % du PIB de la région.

Parts des différents secteurs dans le PIB, Estrie, 2018^P



Sources : Institut de la statistique du Québec ; Statistique Canada ; Ministère des Affaires municipales et de l'Habitation ; Pêches et Océans Canada ; Revenu Québec.
Compilation : Institut de la statistique du Québec.

1. Ce secteur regroupe la finance et les assurances, les services immobiliers et les services de location et de location à bail ainsi que la gestion de sociétés et d'entreprises. Le regroupement inclut notamment le sous-secteur des logements occupés par leurs propriétaires, ce qui explique en partie l'importance du secteur dans toutes les régions.



Indice de vitalité économique pour l'année 2018

Pour en savoir plus

Publication

- + [Bulletin d'analyse – Indice de vitalité économique des territoires, Édition 2021](#)

Tableaux

- + [Classements des localités selon l'indice de vitalité économique, Québec, 2002-2014, 2016 et 2018](#)

Carte interactive

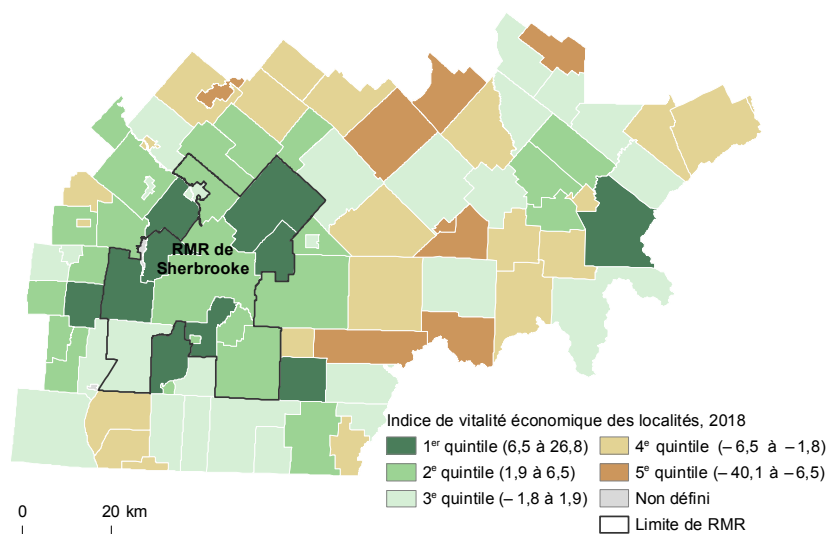
- + [Répartition des localités par quintiles selon l'indice de vitalité économique](#)

L'indice de vitalité économique (IVE) est une mesure relative qui permet de classer les localités les unes par rapport aux autres en fonction de leur vitalité économique. La valeur de l'IVE des localités peut être soit négative, soit positive. Une valeur négative signifie généralement que la localité accuse un retard en matière de vitalité économique par rapport à la majorité des localités québécoises et, à l'inverse, une valeur positive indique que la localité présente un résultat supérieur à la plupart des localités.

Plus précisément, l'IVE représente la moyenne géométrique des variables normalisées de trois indicateurs, à savoir le revenu total médian des particuliers de 18 ans et plus, le taux de travailleurs de 25 à 64 ans et le taux d'accroissement annuel moyen de la population sur cinq ans.

- ▶ En 2018, un peu plus de la moitié des localités de l'Estrie affichaient un indice de vitalité économique positif. Les municipalités qui étaient les plus vitalisées économiquement cette année-là se concentrent, en bonne partie, dans la région métropolitaine de recensement (RMR) de Sherbrooke. Parmi les 11 municipalités que compte cette RMR, 10 se classaient dans le premier ou le deuxième quintile de l'indice. Les municipalités qui sont en zone périurbaine, à savoir celles situées au pourtour de la RMR de Sherbrooke, obtenaient également de bons résultats : elles se positionnaient, pour la plupart, dans les trois premiers quintiles de l'indice.
- ▶ En revanche, les localités qui présentaient en 2018 un indice faible, voire négatif, se concentrent essentiellement dans les trois MRC de l'est de la région, à savoir Le Haut-Saint-François, Les Sources et Le Granit. De façon générale, ces localités se caractérisent par une population relativement âgée, connaissent un déclin démographique et affichent un revenu médian des particuliers plus faible que les autres localités québécoises.

Répartition des localités de l'Estrie par quintiles selon l'indice de vitalité économique, 2018



Note : Les 1 162 localités de 40 habitants et plus du Québec ont été réparties en cinq groupes égaux selon l'IVE pour l'année 2018. Le premier quintile regroupe les localités les plus vitalisées économiquement, alors que le cinquième quintile regroupe celles qui présentent la plus faible vitalité économique.

Sources : Institut de la statistique du Québec (données sur l'indice de vitalité économique).
Ministère de l'Énergie et des Ressources naturelles, Système sur les découpages administratifs (limites administratives).



Fréquentation des cinémas en 2020

Pour en savoir plus

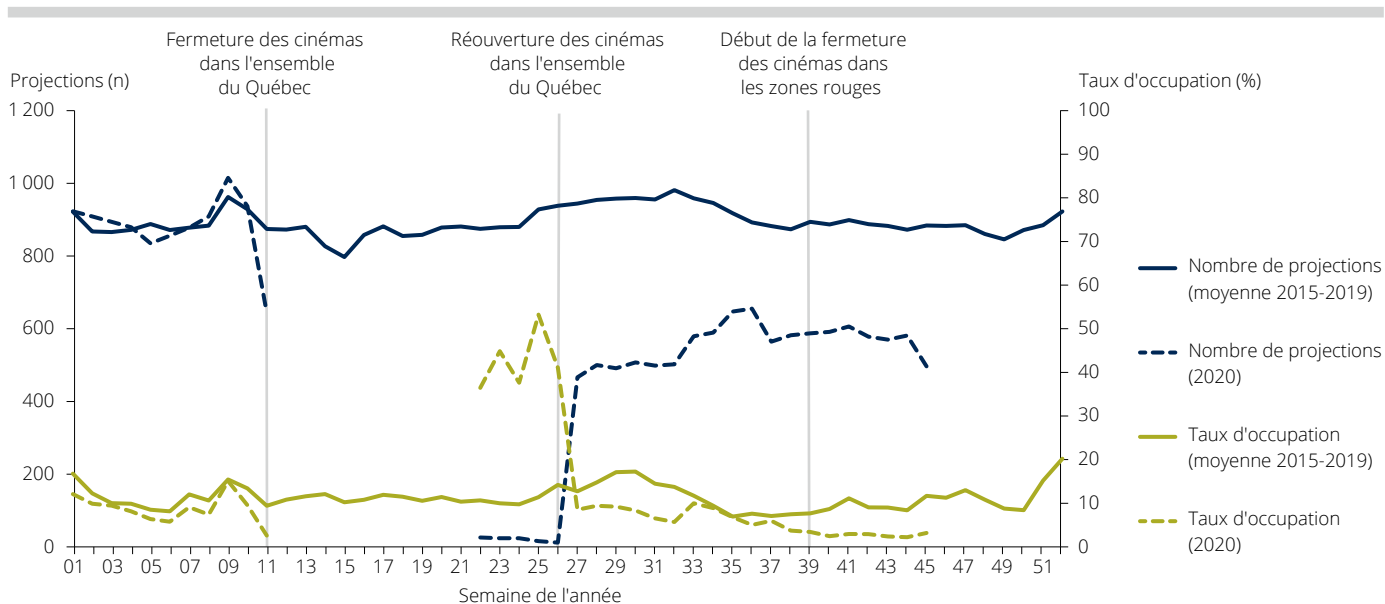
Tableaux

+ Résultats d'exploitation des établissements cinématographiques selon le pays d'origine des films :

- [Données hebdomadaires](#)
- [Données annuelles](#)

- ▶ En 2020, les cinq cinémas dans la région de l'Estrie ont enregistré 239 000 entrées, une baisse de 68 % par rapport à 2019. Les entrées dans cette région représentent 5 % de l'ensemble des 4,3 M d'entrées au Québec en 2020. En outre, la part des films québécois dans les entrées en salle s'est établie à 16,7 % en 2020, une proportion en hausse par rapport à 2019 (10,8 %) et supérieure à celle notée pour l'ensemble du Québec (13,1 %).
- ▶ Les cinémas situés en Estrie ont été fermés pendant 17 semaines en raison de la pandémie¹, soit le tiers de l'année, ce qui explique en bonne partie la baisse de 56 % du nombre de projections cinématographiques par rapport à 2019. En 2020, 143 nouveautés ont été présentées en salle, un résultat en baisse par rapport à 2019, année où l'on en comptait 285. Le taux d'occupation des salles, soit l'assistance divisée par le nombre de billets disponibles, s'est fixé à 6,6 %, ce qui représente une baisse par rapport à 2019 (10,4 %).
- ▶ Les films les plus vus en 2020 dans la région de l'Estrie sont trois films d'aventure américains, soit *Jumanji : Le prochain niveau*, *Sonic le hérisson* et *Dolittle*, tous trois sortis en salle avant la pandémie. Le film québécois le plus vu est le film de gangsters *Mafia Inc.*, qui se hisse en huitième position.

Évolution du nombre de projections et du taux d'occupation dans les cinémas, par semaine, Estrie, année 2020 et moyenne de 2015 à 2019¹



1. Une année comprend toutes les semaines comptant au moins quatre jours à l'intérieur de l'année.

Source : Institut de la statistique du Québec, Observatoire de la culture et des communications du Québec.

1. Le 15 mars 2020, l'ensemble des cinémas du Québec ont été fermés pour une période indéterminée en raison de la pandémie. Les ciné-parcs ont pu ouvrir à partir du 29 mai 2020 et les cinémas, à partir du 25 juin 2020. À partir du 1^{er} octobre 2020, les cinémas situés dans les régions administratives qui passaient au niveau d'alerte maximale (en zone rouge) en raison de leur situation épidémiologique ont dû fermer pour une deuxième fois dans l'année.



Autres publications de l'ISQ contenant des statistiques régionales

La migration interrégionale



- ▶ Le bulletin d'analyse [La migration interrégionale au Québec en 2019-2020 : une année défavorable aux grands centres urbains, surtout Montréal](#) a été publié par l'ISQ en janvier 2021. Il présente les résultats des échanges migratoires interrégionaux pour chacune des 17 régions administratives entre le 1^{er} juillet 2019 et le 1^{er} juillet 2020. Il fait également état des grandes tendances de la migration interne à l'échelle des MRC. Les principaux résultats sont interprétés dans le contexte de la pandémie de COVID-19, qui frappe le Québec depuis mars 2020.

Portraits territoriaux



- ▶ Le [Panorama des régions du Québec - Édition 2020](#) dresse, dans un format renouvelé, un portrait socio-économique des 17 régions administratives du Québec. Réalisé à partir de données administratives et d'enquêtes, ce document présente les régions administratives selon différentes thématiques. Il contient également une synthèse des principaux indicateurs socio-économiques pour chaque région. Enfin, l'édition 2020 fournit des statistiques détaillées traçant l'évolution récente de certains indicateurs clés à l'échelle des MRC.

L'état du marché du travail dans les MRC



- ▶ Les indicateurs analysés dans le bulletin intitulé [Évolution du marché du travail dans les MRC - Bilan de l'année 2019](#) confirment une fois de plus le dynamisme du marché du travail qui régnait au Québec et dans la plupart des MRC avant que la crise de la COVID-19 ne frappe la province. En plus de comparer les données provisoires de 2019 avec celles de 2018 afin de permettre d'avoir une meilleure compréhension de l'évolution du marché du travail, ce bulletin met en évidence les disparités, souvent importantes, qui subsistent entre les MRC d'une même région. Il s'intéresse aussi à la situation du travail autonome et à son importance relative dans les différentes MRC québécoises.

Optique culture



- ▶ Le bulletin *Optique culture* n° 75 présente les résultats de l'[Enquête sur la fréquentation des institutions muséales](#) pour les années 2018 et 2019. Dans ce bulletin, l'Observatoire de la culture et des communications du Québec brosse le portrait de la fréquentation des musées, des lieux d'interprétation et des centres d'exposition à l'échelle du Québec ainsi que des régions administratives.



- ▶ Le bulletin *Optique culture* n° 74, intitulé [Les festivals et événements présentant des spectacles en arts de la scène en 2019](#), permet d'obtenir un aperçu de l'offre de représentations en arts de la scène au Québec. Ce document porte sur un total de 391 événements tenus en 2019 et dresse un portrait des événements ayant proposé des représentations en arts de la scène selon les régions administratives.

Tableau comparatif des régions administratives du Québec et des MRC de l'Estrie

	Population au 1 ^{er} juillet		Taux de chômage	Taux de travailleurs de 25 à 64 ans ²	PIB par habitant		Revenu disponible par habitant ²		Dépenses en immobilisations corporelles	
	2020 ^p	TAAM ¹ 2019-2020	2020	2019 ^p	2018 ^p	Variation 2018/2017	2019 ^p	Variation 2019/2018	2020 ^p	Variation 2020/2019
	n	pour 1 000	%		\$/hab.	%	\$/hab.	%	M\$	%
Bas-Saint-Laurent	197 987	2,6	7,0 [†]	74,3	38 946	3,0	28 480	5,1	1 452	15,9
Saguenay-Lac-Saint-Jean	278 971	3,5	9,3 [†]	74,6	41 677	5,4	29 183	5,2	2 576	10,4
Capitale-Nationale	757 065	7,6	6,9 [†]	81,8	53 312	3,1	32 284	4,8	6 505	6,1
Mauricie	274 013	10,4	8,3 [†]	72,5	37 363	4,2	27 656	4,0	1 664	7,9
Estrie	333 704	13,2	7,1[†]	77,6	39 583	5,5	29 681	4,5	2 822	34,0
Le Granit	21 589	8,3	..	77,3	29 191	3,2
Les Sources	14 407	8,1	..	72,4	26 627	8,0
Le Haut-Saint-François	22 927	9,3	..	76,0	27 609	4,6
Le Val-Saint-François	31 743	13,0	..	78,4	29 652	4,0
Sherbrooke	171 158	14,1	..	78,5	28 569	4,5
Coaticook	18 860	7,8	..	81,4	30 300	4,5
Memphrémagog	53 020	17,5	..	74,8	35 022	4,3
Montréal	2 069 849	2,3	11,4 [†]	80,0	69 024	3,8	31 290	3,3	20 724	-13,3
Outaouais	401 388	11,0	8,1 [†]	78,0	36 100	3,1	28 820	3,4	2 253	-10,9
Abitibi-Témiscamingue	147 897	1,8	6,6 [†]	78,0	57 063	6,1	31 501	3,5	1 817	3,5
Côte-Nord	90 529	-1,9	7,6 ^{3†}	74,3	74 365	6,6	30 772	4,7	1 995	-5,2
Nord-du-Québec	46 178	6,2	7,6 ^{3†}	81,1	97 932	4,0	28 021	2,5	1 038	-31,3
Gaspésie-Îles-de-la-Madeleine	90 697	3,1	13,2 [†]	64,6	35 802	-0,9	28 641	4,5	841	18,6
Chaudière-Appalaches	432 782	8,9	5,7 [†]	81,7	44 373	3,7	30 342	4,7	3 165	8,2
Laval	442 648	7,0	8,2 [†]	82,4	38 144	3,9	30 170	4,0	2 246	-11,7
Lanaudière	524 368	16,6	8,6 [†]	78,5	28 588	3,4	29 710	3,9	3 047	6,9
Laurentides	631 592	17,7	10,0 [†]	78,8	36 110	3,4	31 364	3,5	4 488	5,9
Montérégie	1 603 232	12,3	8,4 [†]	80,8	39 373	3,2	31 824	3,8	11 448	0,6
Centre-du-Québec	251 671	8,8	6,1 [†]	78,4	40 853	5,2	28 393	3,9	1 676	1,3
Ensemble du Québec	8 574 571	8,5	8,9	79,3	47 962	3,8	30 721	3,9	69 758	-2,4

† Différence statistiquement significative au seuil de 68 % entre la donnée pour la région et celle pour l'ensemble du Québec.

1. TAAM : Taux d'accroissement annuel moyen, calculé par rapport à la population moyenne de la période. Selon la dénomination et le découpage des régions administratives et des MRC au 1^{er} juillet 2020.

2. Selon le découpage des régions administratives et des MRC géographiques au 31 décembre 2019.

3. Donnée se rapportant aux régions de la Côte-Nord et du Nord-du-Québec.

Note : La version géographique des MRC comprend les MRC au sens juridique et les territoires équivalents (TE) à une MRC, de même que les communautés amérindiennes et les villages nordiques situés dans le périmètre des MRC ou qui constituent des TE.

Sources

Démographie : Institut de la statistique du Québec et Statistique Canada, Estimations de la population (régions infraprovinciales, janvier 2021). Adapté par l'Institut de la statistique du Québec.

Taux de chômage : Statistique Canada, *Enquête sur la population active*. Adapté par l'Institut de la statistique du Québec.

Taux de travailleurs de 25 à 64 ans : Institut de la statistique du Québec, exploitation des données fiscales des particuliers de Revenu Québec.

PIB par habitant : Institut de la statistique du Québec ; Statistique Canada ; ministère des Affaires municipales et de l'Habitation ; Pêches et Océans Canada ; Revenu Québec.

Revenu disponible par habitant : Institut de la statistique du Québec ; Affaires autochtones et du Nord Canada ; ministère des Affaires municipales et de l'Habitation ; ministère de l'Enseignement supérieur ; Office de la sécurité du revenu des chasseurs et piégeurs cris ; Retraite Québec ; Revenu Québec ; Société de l'assurance automobile du Québec ; Société d'habitation du Québec ; Statistique Canada.

Dépenses en immobilisations corporelles : Institut de la statistique du Québec, *Enquête sur les projets d'investissement au Québec* ; exploitation des données du ministère des Affaires municipales et de l'Habitation, de la Commission de la construction du Québec, de Pêches et Océans Canada et du ministère de la Santé et des Services sociaux ; Statistique Canada, *Enquête annuelle sur les dépenses en immobilisations et réparations, Enquête des permis de bâtir et Recensement de l'agriculture*. Adapté par l'Institut de la statistique du Québec.

Calendrier de diffusion des publications à venir

Panorama des régions du Québec – Édition 2021	Automne 2021
Mines en chiffres – L'investissement minier au Québec en 2020	Automne 2021
Bulletin sur le revenu disponible	Décembre 2021
État du marché du travail au Québec – Bilan de l'année 2021	Hiver 2022
Évolution du marché du travail dans les MRC – Bilan de l'année 2020	Hiver 2022
La migration interrégionale au Québec en 2020-2021	Hiver 2022

Signes conventionnels

..	Donnée non disponible
...	N'ayant pas lieu de figurer
-	Néant ou zéro
-	Donnée infime
p	Donnée provisoire
r	Donnée révisée
e	Donnée estimée
x	Donnée confidentielle
n	Nombre
\$	En dollars
k	En milliers
M	En millions
G	En milliards

Pour en savoir plus

Le *Bulletin statistique régional – Édition 2021* présente les statistiques les plus récentes au moment de sa publication. Pour des données actualisées, veuillez consulter le site Web de l'ISQ : statistique.quebec.ca.

Notice bibliographique suggérée

INSTITUT DE LA STATISTIQUE DU QUÉBEC (2021). *Bulletin statistique régional. Édition 2021. Estrie*, [En ligne], Québec, L'Institut, p. 1-13. [statistique.quebec.ca/fr/fichier/bulletin-statistique-regional-estrie-2021.pdf].

Équipe de rédaction :

Dominique André, Mario Beaulieu,
Marianne Bernier, Simon Bézy,
Anne Binette-Charbonneau, Luc Cloutier-Villeneuve,
Raphaël Delobbe, Claude Fortier,
Stéphane Ladouceur, Gabrielle Lafond-Bélanger
et Guillaume Marchand.

Direction des des statistiques sectorielles et du développement durable :

Sylvain Carpentier, directeur

Avec la collaboration de :

Andréane Dallaire et Marie-Eve Cantin, mise en page
Sarah Bélanger, révision linguistique
Maxime Keith, cartographie
Virginie Lachance, assistance technique

Pour plus de renseignements :

Centre d'information et de documentation
Institut de la statistique du Québec
200, chemin Sainte-Foy, 3^e étage
Québec (Québec) G1R 5T4

Téléphone :
418 691-2401
1 800 463-4090 (Canada et États-Unis)

Courriel : cid@stat.gouv.qc.ca

Site Web : statistique.quebec.ca

Dépôt légal

Bibliothèque et Archives nationales du Québec
3^e trimestre 2021
ISSN 1715-6971 (en ligne)

© Gouvernement du Québec
Institut de la statistique du Québec, 2013

Toute reproduction autre qu'à des fins de
consultation personnelle est interdite sans
l'autorisation du gouvernement du Québec.
[statistique.quebec.ca/fr/institut/nous-joindre/
droits-auteur-permission-reproduction](http://statistique.quebec.ca/fr/institut/nous-joindre/droits-auteur-permission-reproduction)