

11 L'inflation

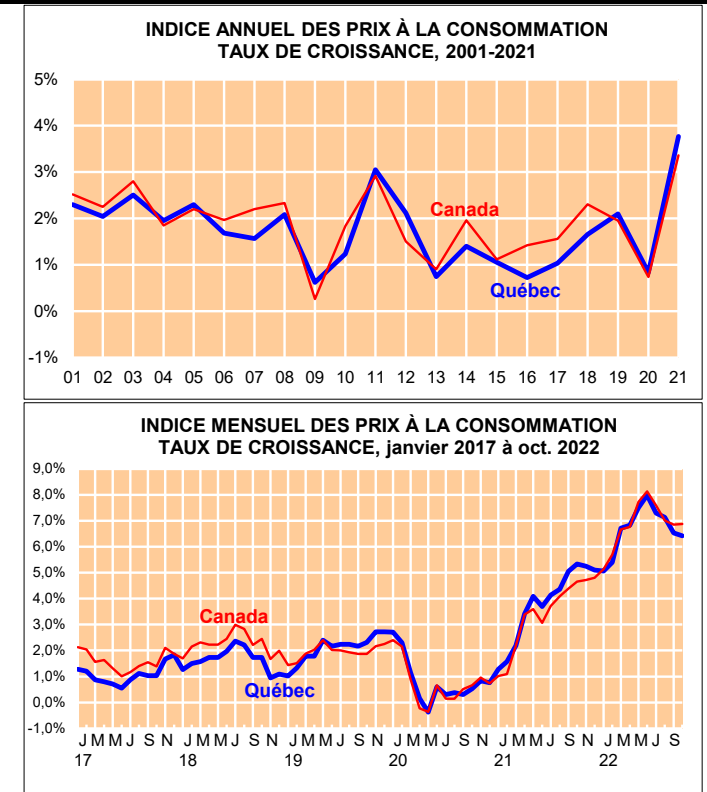
Tableau 11.1

Taux d'inflation dans les provinces et dans certaines villes, 2016-2021 et septembre et octobre 2022¹

OCTOBRE 2022
Moyenne canadienne
6,9%



1. Ottawa-Gatineau (partie Ontario).
2. Charlottetown et Summerside.



[Indice des prix à la consommation : 2002=100, sauf Iqaluit où décembre 2002=100]

	C.-B.	Alberta	Saskatchewan	Manitoba	Ontario	Québec	N.-B.	N.-É.	Î.-P.-É.	T.-N.-L.	T.N.-O.	Nunavut	Yukon	CANADA
2016	1,8	1,1	1,1	1,3	1,8	0,7	2,2	1,2	1,2	2,7	1,2	2,5	1,0	1,4
2017	2,1	1,6	1,7	1,6	1,7	1,0	2,3	1,1	1,8	2,4	1,2	1,6	1,7	1,6
2018	2,7	2,4	2,3	2,5	2,4	1,7	2,1	2,2	2,3	1,6	2,3	3,0	2,4	2,3
2019	2,3	1,8	1,7	2,2	1,9	2,1	1,7	1,6	1,2	1,0	1,6	1,7	2,0	1,9
2020	0,8	1,1	0,6	0,5	0,7	0,8	0,2	0,3	0,0	0,2	0,1	0,0	1,0	0,7
2021	2,8	3,2	2,6	3,3	3,5	3,8	3,8	4,1	5,1	3,7	2,2	1,4	3,3	3,4
2022 sept.¹	7,7	6,2	7,1	8,1	6,7	6,5	6,8	7,3	8,4	6,1	7,7	5,0	7,5	6,9
2022 oct.¹	7,8	6,8	8,0	8,4	6,5	6,4	6,9	7,7	8,7	6,5	7,1	4,3	7,6	6,9

1. L'IPC du mois de l'année courante par rapport à l'IPC du mois correspondant de l'année précédente. Les indices moyens annuels sont obtenus en prenant la moyenne des indices pour les 12 mois de l'année civile. Les données sont non désaisonnalisées. Les taux des T.N.-O., du Nunavut et du Yukon sont, dans l'ordre, ceux de Yellowknife, de Iqaluit et de Whitehorse.

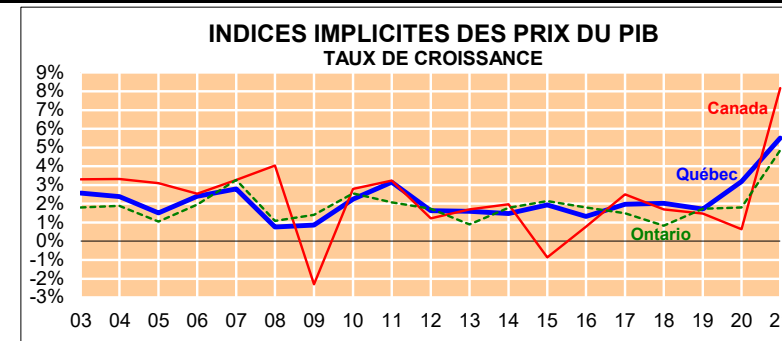
Source : Statistique Canada, Indice des prix à la consommation.

Tableau 11.2

**Indices implicites des prix du PIB,
2012-2021**

Indice : 2012=100

Variation annuelle en pourcentage



	C.-B.	Alberta	Sask.	Manitoba	Ontario	Québec	N.-B.	N.-É.	Î.-P.-É.	T.-N.-L.	T.N.-O.	Nunavut	Yukon	CANADA
INDICES														
2012	100,0	100,0	100,0	100,0	100,0	100,0	100,0	100,0	100,0	100,0	100,0	100,0	100,0	100,0
2013	101,2	103,7	100,1	101,3	100,9	101,6	100,6	102,4	101,4	102,2	99,2	95,2	102,3	101,7
2014	103,0	107,6	97,8	102,3	102,7	103,1	102,3	104,4	103,0	102,8	101,0	100,2	105,0	103,7
2015	103,8	96,1	94,8	103,6	104,9	105,1	104,7	105,9	105,5	94,5	98,8	102,1	109,4	102,8
2016	106,3	93,5	90,1	104,3	106,8	106,5	106,6	106,6	108,2	94,2	94,4	103,6	107,8	103,6
2017	109,5	97,7	93,1	106,9	108,4	108,6	108,5	108,9	110,0	99,2	95,0	107,4	109,5	106,2
2018	111,4	99,6	95,4	107,9	109,3	110,8	111,2	110,8	111,2	104,6	95,3	107,3	110,8	108,0
2019	112,8	101,2	96,7	108,4	111,2	112,7	112,4	111,8	113,4	104,2	98,3	112,9	115,3	109,6
2020	115,5	92,6	93,8	112,0	113,2	116,3	113,7	115,8	116,9	98,3	97,2	131,4	117,0	110,3
2021	124,3	111,6	107,1	119,3	118,7	122,7	122,1	121,0	123,9	114,9	111,0	135,2	121,6	119,3
VARIATION														
2013	1,2%	3,7%	0,1%	1,3%	0,9%	1,6%	0,6%	2,4%	1,4%	2,2%	-0,8%	-4,8%	2,3%	1,7%
2014	1,8%	3,8%	-2,3%	1,0%	1,8%	1,5%	1,7%	2,0%	1,6%	0,6%	1,8%	5,3%	2,6%	2,0%
2015	0,8%	-10,7%	-3,1%	1,3%	2,1%	1,9%	2,3%	1,4%	2,4%	-8,1%	-2,2%	1,9%	4,2%	-0,9%
2016	2,4%	-2,7%	-5,0%	0,7%	1,8%	1,3%	1,8%	0,7%	2,6%	-0,3%	-4,5%	1,5%	-1,5%	0,8%
2017	3,0%	4,5%	3,3%	2,5%	1,5%	2,0%	1,8%	2,2%	1,7%	5,3%	0,6%	3,7%	1,6%	2,5%
2018	1,7%	1,9%	2,5%	0,9%	0,8%	2,0%	2,5%	1,7%	1,1%	5,4%	0,3%	-0,1%	1,2%	1,7%
2019	1,3%	1,6%	1,4%	0,5%	1,7%	1,7%	1,1%	0,9%	2,0%	-0,4%	3,1%	5,2%	4,1%	1,5%
2020	2,4%	-8,5%	-3,0%	3,3%	1,8%	3,2%	1,2%	3,6%	3,1%	-5,7%	-1,1%	16,4%	1,5%	0,6%
2021	7,6%	20,5%	14,2%	6,5%	4,9%	5,5%	7,4%	4,5%	6,0%	16,9%	14,2%	2,9%	3,9%	8,2%
Taux de croissance annuel moyen 2016-2021	3,2%	3,6%	3,5%	2,7%	2,1%	2,9%	2,8%	2,6%	2,7%	4,1%	3,3%	5,5%	2,4%	2,9%

Source : Statistique Canada, *Comptes économiques provinciaux et territoriaux*, 2021.