

La qualité éducative dans les
**INSTALLATIONS DE CENTRES
DE LA PETITE ENFANCE**

FAITS SAILLANTS



Grandir
en
qualité
2014

AU SUJET DE L'ENQUÊTE GRANDIR EN QUALITÉ 2014

Il s'est écoulé plus de 10 ans depuis la première édition de l'*Enquête québécoise sur la qualité des services de garde éducatifs*, communément appelée *Grandir en qualité*. Durant cette période, le réseau des services de garde éducatifs pour les enfants de 0 à 5 ans a connu d'importants changements : ajout de milliers de places à contribution réduite, création de nombreuses garderies non subventionnées, implantation des bureaux coordonnateurs de la garde en milieu familial, mise à jour du programme éducatif *Accueillir la petite enfance*, diffusion du cadre de référence *Gazelle* et *Potiron* pour créer des environnements favorables à la saine alimentation, au jeu actif et au développement moteur en services de garde éducatifs à l'enfance, etc. Étant donné ces changements, il était nécessaire d'actualiser le portrait de la qualité des services de garde éducatifs au Québec.

Comme en 2003, c'est l'Institut de la statistique du Québec, mandaté par le ministère de la Famille, qui a mené l'enquête *Grandir en qualité*. Les objectifs de cette enquête de grande envergure sont non seulement de décrire la qualité des services de garde éducatifs offerts en 2014 et de mieux connaître les facteurs pouvant y être associés, mais aussi de comparer certains résultats avec ceux de 2003.

Les résultats de cette enquête sont une mine précieuse de renseignements. En effet, le portrait des forces et des faiblesses sera utile pour alimenter la réflexion quant aux actions à entreprendre pour maintenir ou améliorer la qualité des services de garde éducatifs offerts aux enfants de 0 à 5 ans.

La présente publication s'adresse d'abord aux intervenantes et intervenants travaillant dans les centres de la petite enfance (CPE), qu'ils soient administrateurs, gestionnaires, agentes-conseils en soutien pédagogique et technique ou membres du personnel éducatif. Elle s'adresse aussi à toute personne contribuant à la formation et au perfectionnement du personnel des services de garde comme elle peut renseigner les parents qui confient ou souhaitent confier leurs enfants à un service de garde. Les résultats détaillés portant sur les CPE apparaissent dans le tome 2 de l'enquête, lequel peut être consulté sur le site Web de l'Institut de la statistique du Québec (www.stat.gouv.qc.ca).

On retrouve, dans les pages qui suivent, un résumé des principaux résultats de l'enquête portant sur la qualité des services que reçoivent les enfants fréquentant un CPE au Québec. La première partie du fascicule présente les services offerts aux enfants âgés de moins de 18 mois (les poupons), tandis que la deuxième partie s'attarde à ceux dispensés aux enfants de 18 mois à 5 ans.

Citation suggérée: GINGRAS, Lucie, Amélie LAVOIE et Nathalie AUDET (2015). *La qualité éducative dans les installations de centres de la petite enfance. Faits saillants, Enquête québécoise sur la qualité des services de garde éducatifs 2014*, Québec, Institut de la statistique du Québec, 16 p.

Dépôt légal
Bibliothèque et Archives Canada
Bibliothèque et Archives nationales du Québec
4^e trimestre 2015
ISBN 978-2-550-74612-6 (version imprimée)
ISBN 978-2-550-74613-3 (PDF)

© Gouvernement du Québec
Institut de la statistique du Québec

Toute reproduction autre qu'à des fins de consultation
personnelle est interdite sans l'autorisation du gouvernement du Québec
www.stat.gouv.qc.ca/droits_auteur.htm

MESURE DE LA QUALITÉ ÉDUCATIVE DANS LES CPE

La mesure de la qualité utilisée dans l'enquête repose sur l'approche préconisée par le programme éducatif mis de l'avant dans le réseau des services de garde éducatifs du Québec depuis 1997. Deux échelles d'observation de la qualité éducative, adaptées aux particularités des groupes de poupons et d'enfants de 18 mois à 5 ans, ont été créées par des spécialistes du domaine en 2003. Elles ont été légèrement modifiées pour la présente édition de l'enquête afin de tenir compte notamment de la mise à jour du programme éducatif *Accueillir la petite enfance*, de la diffusion du cadre de référence *Gazelle et Potiron* et des changements apportés à la réglementation; dans la mesure du possible, la comparabilité avec les données de 2003 a été préservée. Dans certains cas, pour être en mesure d'effectuer une comparaison entre les deux éditions de l'enquête, des indicateurs comparables ont été calculés. On retrouve dans ces deux échelles environ 120 items d'observation répartis en quatre grandes dimensions et sous-dimensions.

LES DIMENSIONS ET SOUS-DIMENSIONS DE LA QUALITÉ ÉDUCATIVE, ENQUÊTE GRANDIR EN QUALITÉ 2014

LA STRUCTURATION DES LIEUX

- l'aménagement des lieux,
- le matériel.

LA STRUCTURATION ET LA VARIATION DES TYPES D'ACTIVITÉS

- la planification des activités par l'éducatrice,
- l'observation des enfants par l'éducatrice,
- l'horaire de la journée,
- les activités ludiques.

L'INTERACTION DE L'ÉDUCATRICE AVEC LES ENFANTS

- la valorisation du jeu,
- l'intervention démocratique,
- la communication et les relations interpersonnelles.

L'INTERACTION DE L'ÉDUCATRICE AVEC LES PARENTS

- la collaboration et la continuité de l'intervention.

INDICE DE QUALITÉ ÉDUCATIVE

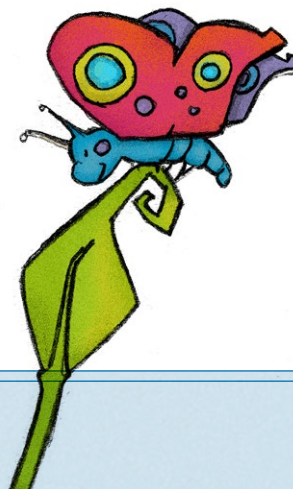
Pour qualifier les services offerts aux enfants, on utilise un score moyen calculé à partir des résultats de l'ensemble des groupes d'une même catégorie d'âge. De plus, la distribution des scores est divisée en six catégories de qualité allant d'extrêmement faible à excellente. Les trois niveaux inférieurs de l'indice de qualité éducative reflètent une qualité insatisfaisante, c'est-à-dire que les services offerts en CPE ne répondent pas aux principes du programme éducatif (scores sous le seuil de 2,50). À partir du seuil de 2,50, on considère la qualité des services offerts comme satisfaisante, soit acceptable, bonne ou excellente. Dans ce fascicule, les résultats sont présentés selon trois catégories: qualité insatisfaisante (rouge), qualité acceptable (jaune) et qualité bonne ou excellente (vert).

INDICE DE QUALITÉ ÉDUCATIVE ET LIEN AVEC LE PROGRAMME ÉDUCATIF

SCORE	INDICE DE QUALITÉ	CORRESPONDANCE AUX PRINCIPES DU PROGRAMME ÉDUCATIF
3,50 à 4,00	● Excellente	SATISFAISANTE
3,00 à 3,49	● Bonne	
2,50 à 2,99	● Acceptable	
2,00 à 2,49	● Faible	INSATISFAISANTE
1,50 à 1,99	● Très faible	
1,00 à 1,49	● Extrêmement faible	

Note: En 2003, on avait la même catégorisation des scores, mais les libellés étaient différents pour certaines catégories. Les catégories étaient les suivantes: très bonne, bonne, passable, faible, très faible et médiocre.

Source: Institut de la statistique du Québec, *Grandir en qualité 2014*.



LA QUALITÉ DES SERVICES OFFERTS AUX POUPONS EN CPE

UNE BONNE QUALITÉ D'ENSEMBLE DANS LES POUPONNIÈRES

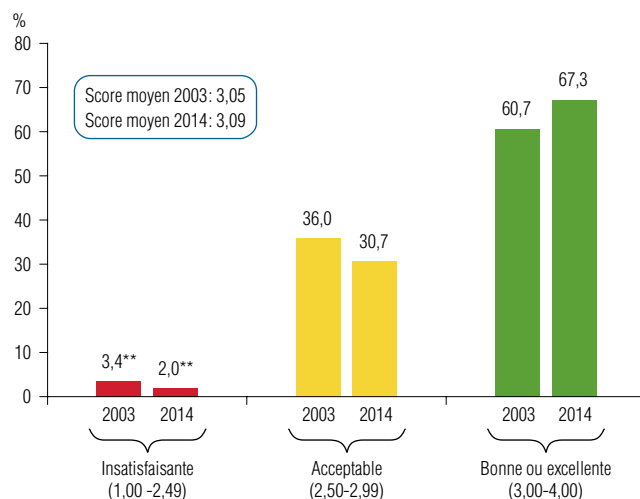
Les résultats de l'enquête de 2014 montrent que la qualité d'ensemble des services offerts aux groupes de poupons en CPE est jugée bonne, avec un score moyen estimé de 3,09. Aucune différence significative n'est relevée avec les données de 2003 (score moyen estimé de 3,05). La qualité d'ensemble tient compte de tous les items de l'échelle d'observation utilisée pour les groupes de poupons.

Les résultats peuvent aussi être examinés selon les catégories de l'indice de qualité. La figure 1 montre que dans les CPE, en 2014 :

- Deux poupons sur trois (67 %) bénéficient de services dont la qualité d'ensemble est jugée bonne ou excellente.
- Un peu moins du tiers des poupons (31 %) reçoivent des services dont la qualité est de niveau acceptable, c'est-à-dire que l'environnement de garde de ces enfants satisfait généralement aux principes du programme éducatif sans que l'on puisse toutefois le qualifier de bon ou d'excellent.
- Pour une très faible proportion de poupons (2,0 %**), la qualité d'ensemble des services est insatisfaisante, c'est-à-dire que ceux-ci ne répondent pas aux principes du programme éducatif.

Bien qu'il y ait un écart entre les proportions des deux passages de l'enquête pour la qualité d'ensemble, les analyses comparatives n'ont pas détecté de différence statistiquement significative.

FIGURE 1 – DISTRIBUTION DES POUPONS EN INSTALLATION DE CPE SELON LE NIVEAU DE L'INDICE DE QUALITÉ D'ENSEMBLE, QUÉBEC, 2003 ET 2014



** Faible précision, coefficient de variation > 25 %, fournie à titre indicatif seulement.

Sources : Institut de la statistique du Québec, *Grandir en qualité 2003 et 2014*.



UNE QUALITÉ ÉDUCATIVE BONNE POUR TROIS DES QUATRE DIMENSIONS

Afin d'obtenir de l'information sur les aspects de l'environnement de garde qui sont à maintenir ou encore à améliorer, il apparaît pertinent d'examiner les résultats selon les quatre dimensions de la qualité.

Les données du tableau 1 révèlent qu'en 2014, trois dimensions sur quatre ont un score moyen estimé qui se classe dans la catégorie bonne de l'indice de qualité : *La structuration et la variation des types d'activités* (3,04), *L'interaction de l'éducatrice avec les poupons* (3,16) et *L'interaction de l'éducatrice avec les parents* (3,45).

Quant à la dimension 1, *La structuration des lieux*, les pouponnières en CPE offrent une qualité de services jugée acceptable avec un score moyen estimé de 2,98. Cette dimension est la seule à présenter une différence significative avec l'édition de 2003, soit une augmentation (2,98 c. 2,91 en 2003).

La figure 2 montre la distribution des enfants de moins de 18 mois selon le niveau de qualité. On note que pour chacune des dimensions, ce n'est qu'une très faible proportion qui a une expérience quotidienne ne correspondant pas aux principes du programme éducatif. Par ailleurs, la proportion de poupons recevant des services de *bonne* ou d'*excellente* qualité est particulièrement élevée (95 %) pour *L'interaction de l'éducatrice avec les parents* (dimension 4), mais la proportion est tout de même appréciable pour les dimensions 2 et 3 (respectivement 61 % et 72 %). Quant à *La structuration des lieux*, soit la dimension ayant obtenu le score moyen le plus faible, elle présente une proportion de 50 % pour ces niveaux de qualité.

Précisons qu'aucune différence significative n'a été observée entre les deux éditions de l'enquête sur le plan de la distribution des poupons selon le niveau de qualité.

TABEAU 1 – QUALITÉ DES SERVICES OFFERTS AUX POUpons EN INSTALLATION DE CPE PAR DIMENSION, QUÉBEC, 2003 ET 2014

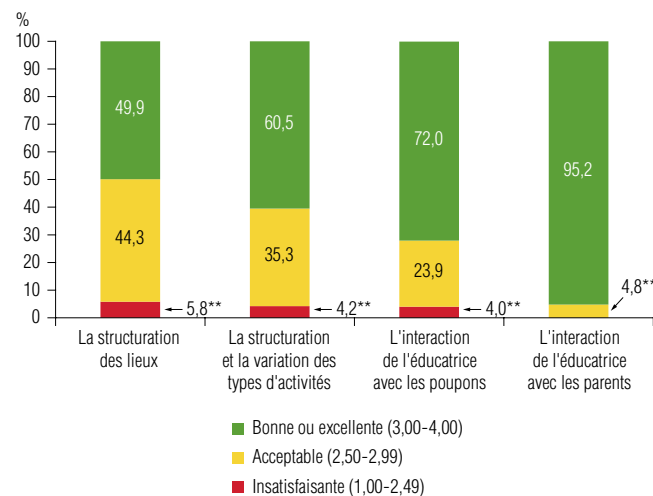
Dimension	2003	2014	
	Score moyen	Score moyen	Niveau de l'indice
1. La structuration des lieux	2,91	2,98 ↑+	Acceptable
2. La structuration et la variation des types d'activités	3,02	3,04 ↓	Bonne
3. L'interaction de l'éducatrice avec les poupons	3,12	3,16	Bonne
4. L'interaction de l'éducatrice avec les parents	3,38	3,45	Bonne

↑↓ L'intervalle de confiance du score moyen chevauche aussi le niveau supérieur (↑) ou inférieur (↓) de l'indice de qualité.

+ Score moyen de 2014 significativement supérieur à celui de 2003 au seuil de 0,05.

Sources : Institut de la statistique du Québec, *Grandir en qualité 2003 et 2014*.

FIGURE 2 – DISTRIBUTION DES POUpons EN INSTALLATION DE CPE SELON LE NIVEAU DE QUALITÉ DES SERVICES OFFERTS, PAR DIMENSION, QUÉBEC, 2014



** Faible précision, coefficient de variation > 25 %, fournie à titre indicatif seulement.

Source : Institut de la statistique du Québec, *Grandir en qualité 2014*.

DE NOMBREUX POINTS FORTS...

L'enquête *Grandir en qualité 2014* peut révéler les points forts de la qualité des services offerts dans les pouponnières de CPE grâce aux résultats obtenus aux items de l'échelle d'observation. Voici quelques exemples où, en moyenne, la qualité a été jugée excellente (scores moyens estimés de 3,50 à 4,00).

■ Un aménagement des lieux accueillant

- Les lieux sont, de manière générale, accueillants (score moyen estimé de 3,60) et leur aménagement tient compte des besoins des éducatrices (3,98).
- Le vestiaire est bien conçu pour accueillir les familles (3,71).
- L'aménagement des lieux lors du dîner favorise un climat détendu (3,73).

■ Un choix d'activités ludiques bien adaptées

- À l'accueil (3,85), au cours de l'ensemble des activités (3,51) tout comme à la fin de la journée (3,93), on offre la possibilité aux poupons de faire des choix, comme choisir leurs compagnons de jeu ou encore utiliser tout le matériel à leur portée.
- La valorisation des jeux libres (3,83) et le fait que les activités proposées sont bien appropriées au niveau de développement des poupons de même qu'à leur intérêt (3,70) sont aussi des points forts à souligner.
 - Signalons enfin le professionnalisme du personnel présent lors des périodes en groupes jumelés ou fusionnés (3,64) ou encore lors des périodes de rassemblement (3,67).

■ Des forces sur le plan de l'intervention démocratique

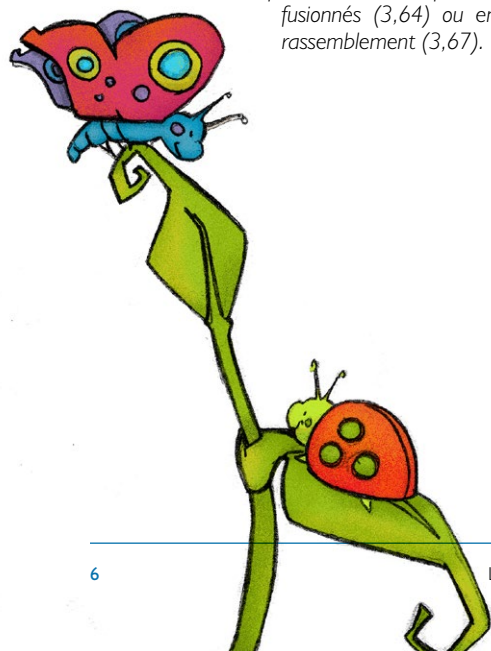
- Les éducatrices en pouponnière formulent des consignes adaptées aux poupons (3,84) et font preuve de constance et d'impartialité dans l'application des consignes (3,73).
- Les éducatrices partagent avec les poupons la prise de décision en tenant compte de leurs capacités (3,52).
- Elles s'assurent aussi d'avoir une vue d'ensemble du groupe de poupons (3,67).

■ Une communication et des relations interpersonnelles de qualité

- Les éducatrices montrent généralement qu'elles sont à l'écoute des poupons (3,58) et qu'elles décodent efficacement leurs messages (3,80); elles utilisent également un langage approprié pour s'adresser à eux (3,74).
- Elles démontrent des qualités contribuant au développement de relations interpersonnelles solides avec les poupons (3,64) et suscitent chez eux l'expression de leurs besoins et de leurs sentiments (3,63).
- À la fin de la journée, elles accordent de l'attention à tous les poupons (3,65).

■ Des repas sains

- Le caractère sain de la collation (3,68) et du repas fournis aux poupons en CPE (3,90) est une autre force révélée par les données.
- Les règles de santé et de sécurité entourant le dîner sont bien respectées (3,65). Par exemple, les plats de service contenant des aliments très chauds ne sont pas à la portée des poupons et les tablettes des chaises hautes et tables utilisées sont lavées avant et après le dîner.



■ Une bonne interaction entre l'éducatrice et les parents

- La continuité de l'intervention entre l'éducatrice et la famille est privilégiée par des échanges (3,60) (par exemple des échanges informels, des rencontres individuelles au besoin ou des communications écrites ou téléphoniques).
- À la fin de la journée, les parents disposent d'un moyen pour communiquer avec l'éducatrice de leur enfant (3,89) (par exemple un babillard affichant des informations à l'intention de tous les parents ou un outil d'observation portant sur les activités de chaque enfant).



COMPARAISON AVEC L'ENQUÊTE DE 2003

Soulignons que tous ces points forts l'étaient également en 2003 (classés dans la catégorie bonne ou excellente).

Certains items ont vu leur score moyen estimé s'améliorer en 2014, suffisamment pour passer du niveau acceptable au niveau bon de l'indice de qualité :

- Le matériel favorise spécifiquement la dimension socioaffective chez le poupon (2,65 en 2003 c. 3,22 en 2014)
- Le matériel stimule les sens du poupon (2,81 en 2003 c. 3,15 en 2014)
- L'éducatrice accorde une attention personnalisée à chaque poupon au moment du changement de couche (2,83 en 2003 c. 3,16 en 2014)

Au total, 25 items ont obtenu un score moyen plus élevé qu'en 2003, mais sans nécessairement changer de niveau de qualité. À l'opposé, l'enquête montre que 11 items ont un score moyen plus faible en 2014 qu'en 2003 (pour plus de détails, voir le tome 2 de l'enquête).

ET QUELQUES POINTS À AMÉLIORER...

Si les résultats sont généralement bons ou excellents dans les pouponnières de CPE, des lacunes sont tout de même relevées. Les exemples suivants se veulent des pistes de réflexion, parmi les items jugés en moyenne insatisfaisants (scores moyens estimés sous le seuil de 2,50).

■ L'aménagement des lieux ne répond pas toujours aux besoins des poupons

- Bien qu'il soit accueillant, l'aménagement des lieux ne permet pas nécessairement aux poupons de se retirer du groupe (score moyen estimé de 2,09) ou d'avoir un contact direct avec le matériel, c'est-à-dire pouvoir le choisir, le manipuler et le ranger (1,88).

■ Le matériel parfois mal adapté et peu diversifié

- Le matériel disponible à l'intérieur n'est pas nécessairement adapté aux besoins des poupons (2,14). Par exemple, il y a des éléments non sécuritaires ou bien le matériel n'est pas en quantité suffisante, en bon état ou diversifié.
- Le matériel ne reflète pas assez la diversité des réalités familiales et culturelles (1,95).

■ Des éléments à améliorer sur le plan de la valorisation du jeu

- Les éducatrices n'interviennent pas suffisamment dans l'organisation physique et matérielle du local (2,17), par exemple en bougeant le mobilier ou l'équipement pour réduire ou agrandir l'espace si nécessaire ou en indiquant par des signaux visuels les aires de jeux qui sont permises ou non.
- Si les éducatrices respectent le jeu des poupons, il apparaît cependant qu'elles ne soutiennent pas assez les initiatives personnelles de ces derniers dans leurs jeux (2,39).

■ Des failles concernant les activités extérieures

- À l'extérieur, en l'absence de neige au sol, l'équipement et le matériel ne favorisent pas suffisamment le développement global (autre que sensorimoteur) des poupons (1,93) et la cour extérieure n'est pas assez bien aménagée lorsqu'il y a de la neige au sol (2,34).
- Les activités à l'extérieur ne sont pas assez valorisées (2,35) et les sorties sont des occasions insuffisamment utilisées pour favoriser la découverte de l'environnement naturel, culturel ou social par les poupons (2,39).
- Les éducatrices sont peu actives auprès des poupons lors des jeux extérieurs (2,20).

■ Des faiblesses en matière de santé et de sécurité

- Des lacunes sont décelées relativement au caractère sain des lieux (2,00). Précisons que la présence d'éléments portant atteinte à la sécurité contribue le plus à ce faible résultat : entre autres, des prises électriques non protégées, des cordons de store à la portée des enfants, des tiroirs sans fermeture de sécurité, etc.
- Des faiblesses ont également été notées en ce qui concerne le lavage fréquent des mains des éducatrices (1,99) et des poupons (2,38).

COMPARAISON AVEC L'ENQUÊTE DE 2003

Tous les items que nous avons identifiés ici comme étant des lacunes observées, c'est-à-dire jugés insatisfaisants au regard des principes du programme éducatif *Accueillir la petite enfance*, étaient aussi considérés comme tels en 2003, à l'exception de deux items qui ont vu leur score moyen se détériorer dans l'intervalle :

- Les lieux sont sains (2,87 en 2003 c. 2,00 en 2014)
- Les lieux sont aménagés afin de permettre aux poupons de se retirer du groupe dans le local d'appartenance (3,00 en 2003 c. 2,09 en 2014)

LA QUALITÉ DES SERVICES OFFERTS AUX ENFANTS DE 18 MOIS À 5 ANS EN CPE

L'ENVIRONNEMENT DE GARDE ÉDUCATIF DES ENFANTS DE 18 MOIS À 5 ANS : UNE QUALITÉ D'ENSEMBLE ACCEPTABLE

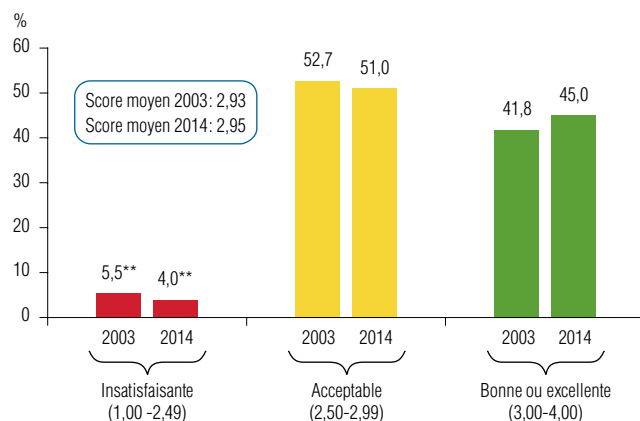
En ce qui concerne les enfants de 18 mois à 5 ans en CPE, la qualité d'ensemble des services reçus est jugée acceptable, avec un score moyen estimé de 2,95. Aucune différence significative n'est constatée avec celui obtenu en 2003 (2,93).

Une analyse des données sous l'angle de la distribution des enfants de 18 mois à 5 ans selon le niveau de qualité montre qu'en 2014 (figure 3) :

- Ils sont 45 % à bénéficier de services considérés comme bons ou excellents.
- Environ la moitié des enfants de cette catégorie d'âge (51 %) reçoivent des services qualifiés d'acceptables.
- Seulement 4,0%** sont exposés à des services qui ne répondent pas aux principes du programme éducatif, leur score moyen estimé se classant dans la catégorie insatisfaisante (sous le seuil de 2,50).

Les analyses comparatives des résultats de la distribution des enfants selon l'indice de qualité ne révèlent pas de différences significatives entre 2003 et 2014.

FIGURE 3 – DISTRIBUTION DES ENFANTS DE 18 MOIS À 5 ANS EN INSTALLATION DE CPE SELON LE NIVEAU DE L'INDICE DE QUALITÉ D'ENSEMBLE, QUÉBEC, 2003 ET 2014



** Faible précision, coefficient de variation > 25 %, fournie à titre indicatif seulement.
Sources : Institut de la statistique du Québec, *Grandir en qualité 2003 et 2014*.



LA QUALITÉ PAR DIMENSION SATISFAIT AUX PRINCIPES DU PROGRAMME ÉDUCATIF

Les données de 2014 montrent que la qualité des services offerts aux enfants de 18 mois à 5 ans dans les CPE varie d'une dimension à l'autre tout en respectant les principes du programme éducatif. Deux des quatre dimensions obtiennent un score moyen équivalant à une bonne qualité, soit la dimension 1, *La structuration des lieux* (3,05), et la dimension 4, *L'interaction de l'éducatrice avec les parents*, cette dernière affichant le score moyen le plus élevé (3,32) (tableau 2). La qualité des deux autres dimensions est considérée selon l'enquête comme acceptable: la dimension 2, *La structuration et la variation des types d'activités*, présente un score moyen de 2,91, tandis que la dimension 3, *L'interaction de l'éducatrice avec les enfants*, un score moyen de 2,82, le plus faible des quatre dimensions.

Lorsqu'on examine les données comparables de 2003 (voir *Méthodologie en bref* à la page 15), on note une hausse significative du score moyen pour la dimension 1, *La structuration des lieux* (3,03 en 2014 c. 2,87 en 2003), et pour la dimension 4, *L'interaction de l'éducatrice avec les parents* (3,30 en 2014 c. 3,18 en 2003). À l'inverse, la dimension 2, *La structuration et la variation des types d'activités*, montre une diminution significative de son score moyen, celui-ci passant de 3,02 (2003) à 2,91 (2014).

TABLEAU 2 – QUALITÉ DES SERVICES OFFERTS AUX ENFANTS DE 18 MOIS À 5 ANS EN INSTALLATION DE CPE PAR DIMENSION, QUÉBEC, 2003 ET 2014

Dimension	2014		Scores comparables	
	Score moyen	Niveau de l'indice	Score moyen 2003	Score moyen 2014
1. La structuration des lieux	3,05	Bonne	2,87	3,03 +
2. La structuration et la variation des types d'activités	2,91	Acceptable	3,02	2,91 –
3. L'interaction de l'éducatrice avec les enfants	2,82	Acceptable	2,85	2,82
4. L'interaction de l'éducatrice avec les parents	3,32	Bonne	3,18	3,30 +

+ /–: Score moyen de 2014 significativement supérieur ou inférieur à celui de 2003 au seuil de 0,05.

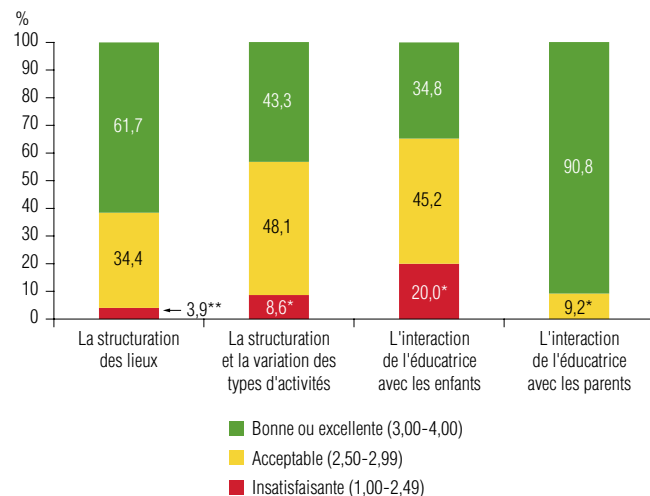
Sources: Institut de la statistique du Québec, *Grandir en qualité 2003 et 2014*.



Les résultats précédents se reflètent dans la distribution des enfants de 18 mois à 5 ans selon le niveau de qualité (figure 4). En effet, on constate, pour les dimensions 1 et 4, dont le score moyen est supérieur à 3,00, que la proportion d'enfants qui reçoivent des services qualifiés de bons ou d'excellents selon l'enquête est élevée, soit environ 2 enfants sur 3 (62 %) pour *La structuration des lieux* et 9 enfants sur 10 pour *L'interaction de l'éducatrice avec les parents* (91 %).

La proportion d'enfants en CPE bénéficiant de services jugés bons ou excellents est de 43 % pour *La structuration et la variation des types d'activités* (dimension 2) et d'environ 35 % pour ce qui est de *L'interaction de l'éducatrice avec les enfants* (dimension 3). Quant à cette dernière dimension, il faut noter qu'une proportion non négligeable d'enfants, soit 20 %*, sont exposés à une qualité insatisfaisante.

FIGURE 4 – DISTRIBUTION DES ENFANTS DE 18 MOIS À 5 ANS EN INSTALLATION DE CPE SELON LE NIVEAU DE QUALITÉ DES SERVICES OFFERTS, PAR DIMENSION, QUÉBEC, 2014



* Précision passable, coefficient de variation entre 15 % et 25 %, interpréter avec prudence.

** Faible précision, coefficient de variation > 25 %, fournie à titre indicatif seulement.

Source : Institut de la statistique du Québec, *Grandir en qualité 2014*.

Des différences dans le temps sont observées pour trois des quatre dimensions concernant la proportion d'enfants de 18 mois à 5 ans en CPE qui reçoivent des services de bonne ou d'excellente qualité (données non présentées) :

- Au regard de *La structuration des lieux* (dimension 1), cette proportion a augmenté en 2014 comparativement à 2003 (55 % c. 34 %; proportions recalculées pour être comparables; voir *Méthodologie en bref* à la page 15).
- La proportion a diminué pour la dimension 2, *La structuration et la variation des types d'activités*, passant de 62 % en 2003 à 43 % en 2014.
- Environ 90 % des enfants de 18 mois à 5 ans ont vécu en 2014 une expérience quotidienne de bonne ou d'excellente qualité sur le plan de *L'interaction de l'éducatrice avec les parents* (dimension 4), soit une proportion significativement plus élevée qu'en 2003 (77 %) (proportions comparables).



LES POINTS FORTS...

Un regard sur les résultats des items de l'échelle d'observation permet de cerner les principales forces des services offerts aux enfants de 18 mois à 5 ans en CPE. Les exemples suivants font état des aspects de l'environnement de garde de ces enfants qui présentent, en moyenne, une qualité jugée bonne (score moyen estimé de 3,00 à 3,49) ou excellente (score moyen estimé de 3,50 à 4,00) selon l'enquête.

■ L'aménagement des lieux et le matériel: plusieurs forces observées

- Les lieux permettent différents types d'activités (score moyen estimé de 3,96) et leur aménagement tient compte des besoins des éducatrices (3,88).
- Les lieux sont généralement aménagés de manière flexible, permettant de varier les formes de regroupement, et ce, tant pour réaliser des activités de groupe ou des rassemblements (3,75) que pour permettre la réalisation d'activités de sous-groupes (3,68).
- Le matériel favorise à la fois la dimension psychomotrice (3,26), la dimension intellectuelle (3,15), la dimension socioaffective (3,66) et la créativité des enfants (3,52), tout en stimulant les sens de ces derniers (3,16).

■ Des activités ludiques favorables pour le développement de l'enfant

- Les jeux libres sont valorisés (3,83) et les activités proposées par les éducatrices sont appropriées (3,18).
- À l'accueil (3,70), au cours de l'ensemble des activités (3,31) et à la fin de la journée (3,66), on offre la possibilité aux enfants de faire des choix.
- Les périodes de rassemblement (3,30) et les périodes en groupes jumelés ou fusionnés (3,18) permettent aux enfants de vivre des moments agréables, tout comme les périodes de rangement qui sont organisées de façon à être stimulantes pour eux (3,15).

■ Des forces sur le plan de l'intervention démocratique

- Les éducatrices formulent des consignes adaptées au groupe d'enfants (3,94) et s'assurent d'avoir une vue d'ensemble du groupe (3,50). Elles font également preuve de constance et d'impartialité dans l'application des consignes (3,38).

■ Une communication et des relations interpersonnelles de qualité

- Les éducatrices sont à l'écoute des enfants (3,41), utilisent un langage approprié pour s'adresser à eux (3,48) et démontrent des qualités contribuant au développement de relations interpersonnelles solides avec les enfants (3,35).

- Les éducatrices soutiennent les enfants dans l'expression de leurs besoins et de leurs sentiments (3,20) et elles expriment, en retour, leurs besoins, leurs limites, leurs attentes et leurs sentiments aux enfants (3,40).
- Lors de l'accueil, les éducatrices aident les enfants à bien vivre la transition entre la famille et le CPE (3,66) et elles accordent de l'attention à tous les enfants à la fin de la journée (3,42).

■ Des repas sains

- La collation et le repas fournis aux enfants sont sains (3,59 et 3,84 respectivement) et les règles de santé et de sécurité entourant le dîner sont respectées (3,59). L'aménagement des lieux lors du dîner favorise un climat détendu (3,88).

■ Une bonne interaction entre l'éducatrice et les parents

- On remarque que la continuité de l'intervention entre l'éducatrice et la famille est privilégiée par des échanges (3,50) et que l'éducatrice collabore avec les parents d'un enfant en difficulté (3,28).
- À l'accueil (3,32) comme à la fin de la journée (3,25), l'éducatrice établit des relations interpersonnelles constructives avec les parents.
- À la fin de la journée, les parents disposent d'un moyen de communication par lequel ils peuvent recevoir ou partager de l'information (3,87).

COMPARAISON AVEC L'ENQUÊTE DE 2003

Les items considérés comme des points forts en 2014 (niveau bon ou excellent) l'étaient aussi en 2003 à quelques exceptions près. Par exemple, l'item *Le matériel stimule les sens de l'enfant* a vu son score moyen estimé passer du niveau faible de l'indice de qualité en 2003 au niveau bon en 2014 (2,35 c. 3,16).

Au total, 28 items ont obtenu un score moyen plus élevé qu'en 2003, mais sans nécessairement changer de niveau de qualité. À l'opposé, l'enquête montre que 24 items ont un score moyen plus faible en 2014 qu'en 2003 (pour plus de détails, voir le tome 2 de l'enquête).

... ET DES POINTS À AMÉLIORER...

Malgré de nombreux points forts dans les services offerts aux groupes d'enfants de 18 mois à 5 ans en CPE, des lacunes sont notées. Voici quelques exemples d'items qui ont reçu, en moyenne, une évaluation insatisfaisante selon les principes du programme éducatif (un score moyen estimé sous le seuil acceptable de 2,50).

■ L'aménagement des lieux ne répond pas complètement aux besoins des enfants

- L'aménagement des lieux ne permet pas nécessairement aux enfants d'avoir un contact direct avec le matériel, c'est-à-dire pouvoir le choisir, le manipuler et le ranger (score moyen estimé de 2,12).
- L'aménagement des lieux n'offre pas un espace adéquat aux enfants pour se retirer du groupe (2,20).
- La cour n'est pas très bien aménagée lorsqu'il y a de la neige (2,13).

■ Du matériel parfois mal adapté et peu diversifié

- Le matériel disponible ne reflète pas suffisamment la diversité des réalités familiales et culturelles (1,58) et il n'est pas nécessairement bien adapté aux besoins des enfants (2,26).
- À l'extérieur, lorsqu'il y a de la neige, l'équipement et le matériel pour les jeux dans la cour et le parc ne favorisent pas assez le développement autre que psychomoteur (2,38).

■ La valorisation du jeu à soutenir

- Les éducatrices ne soutiennent pas suffisamment les initiatives personnelles des enfants dans leurs jeux (2,21) et les enfants dans leur processus de planification d'ateliers libres ou de choix d'ateliers (1,48).
- Le peu de périodes de réflexion ou de retours sur les activités réalisées par les enfants (1,40) de même que le fait que les éducatrices interviennent peu par rapport à l'organisation physique et matérielle du local (2,11) sont des faiblesses relevées dans l'enquête.
- Au cours des activités, les éducatrices ne font pas suffisamment preuve de flexibilité (2,05).

■ Les ateliers libres ou au choix sont à encourager

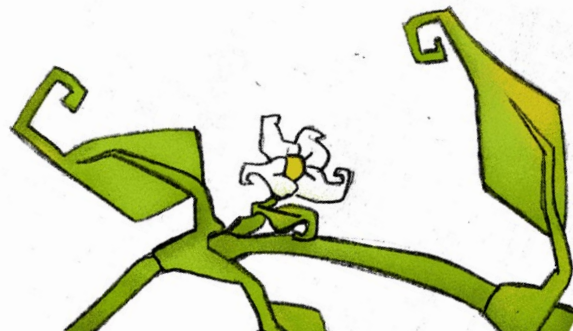
- La majorité des enfants n'a pas accès à des ateliers libres ou au choix qui favorisent une appropriation, par l'enfant, de son processus d'apprentissage (1,68).

■ Certaines lacunes au chapitre de l'intervention démocratique et de la communication

- Les éducatrices ne fournissent pas assez d'occasions aux enfants de résoudre leurs problèmes et d'agir de façon autonome (2,11). De plus, il y a trop peu d'actions posées par les éducatrices pour favoriser un climat propice au développement de la coopération entre les enfants (1,82).
- Les éducatrices ne favorisent pas suffisamment le développement du langage des enfants (2,32) ni l'expression non verbale de ceux-ci (2,41).

■ Des faiblesses sur le plan de la santé et de la sécurité

- Le changement de couche n'est pas toujours sain (2,17).
- Les éducatrices ne se lavent pas les mains assez souvent (2,48).
- Les lieux présentent des éléments non sécuritaires (1,67), comme une prise électrique non protégée, une armoire sur roulettes sans frein, la présence d'un sac de plastique ou un cordon électrique non enroulé à la portée des enfants.



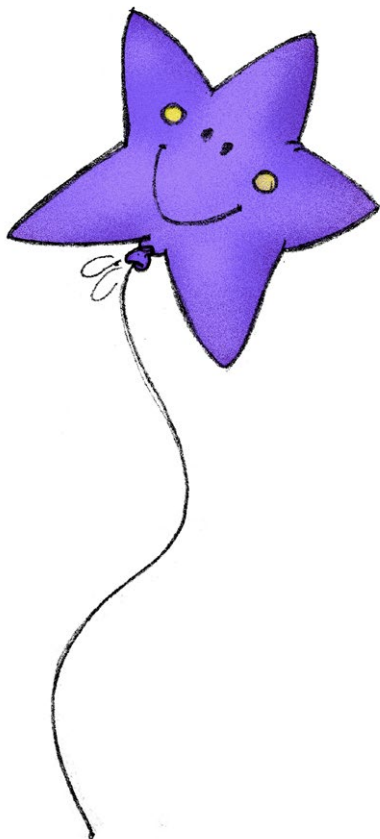
COMPARAISON AVEC L'ENQUÊTE DE 2003

À peu de choses près, les mêmes points à améliorer avaient été identifiés en 2003. Toutefois, un item a vu son score moyen passer sous le seuil de 2,50 en 2014, soit un niveau insatisfaisant selon l'enquête :

- L'aménagement des lieux permet aux enfants d'avoir un contact direct avec le matériel : de le choisir, de le manipuler et de le ranger (2,76 en 2003 c. 2,12 en 2014).

CONTINUER À SOUTENIR LES PRINCIPES DU PROGRAMME ÉDUCATIF ACCUEILLIR LA PETITE ENFANCE DANS LES INSTALLATIONS DE CPE

L'enquête *Grandir en qualité 2014* a permis de constater que les services offerts aux enfants en CPE satisfont globalement aux principes établis dans le programme éducatif du ministère de la Famille, puisque la qualité d'ensemble est jugée bonne dans les pouponnières et acceptable dans les groupes d'enfants de 18 mois et plus. Elle met en évidence de nombreux points forts de même que certaines faiblesses qui seront utiles aux acteurs du milieu des services de garde et leur permettront d'orienter les actions visant un environnement de qualité pour les enfants.



Certains points forts sont spécifiques aux services dispensés aux groupes de poupons et d'autres le sont aux services offerts aux enfants de 18 mois à 5 ans, mais il est intéressant de constater qu'un grand nombre de points s'appliquent aux deux types de groupes et pourraient servir de base commune aux CPE pour consolider leurs forces déjà en place. Par exemple continuer à soutenir la valorisation des jeux libres ou l'offre d'activités appropriées.

Des faiblesses communes ressortent également des résultats de l'enquête. Ainsi, pour les deux groupes d'âge, des actions telles qu'inciter les éducatrices à soutenir les initiatives personnelles des enfants dans leurs jeux, valoriser les activités à l'extérieur ou offrir du matériel mieux adapté aux besoins des enfants permettraient d'améliorer la qualité éducative en CPE. Toutefois, des actions plus ciblées par groupe d'âge seraient aussi souhaitables, par exemple soutenir davantage les enfants de 18 mois à 5 ans dans leur processus de planification d'ateliers libres ou de choix d'ateliers ou encore s'assurer que les poupons se lavent plus fréquemment les mains.

Le lecteur pourra trouver, dans le tome 2 de l'enquête, un portrait plus détaillé de la qualité éducative dans les CPE de même que les facteurs qui sont associés à une meilleure qualité relative de services de garde éducatifs offerts aux enfants de 0 à 5 ans.

MÉTHODOLOGIE EN BREF

POPULATION VISÉE

Elle est constituée de l'ensemble des enfants fréquentant les services de garde éducatifs à la petite enfance régis par l'État québécois, exception faite des services ayant commencé leurs opérations après le 15 septembre 2012 et de certains autres (exclusions mineures). Ces exclusions prises en compte, la population visée représente environ 95 % des enfants qui fréquentaient les services de garde éducatifs régis au moment de l'enquête, soit un peu plus de 245 000 enfants.

ÉCHANTILLON ET TAUX DE RÉPONSE

En ce qui concerne les CPE, l'échantillon compte 150 groupes de poupons et 200 groupes d'enfants de 18 mois à 5 ans. Le taux de réponse pondéré est, pour chacune de ces catégories de services de garde, de 92 %.

PRÉCISION DES RÉSULTATS

L'enquête *Grandir en qualité 2014* produit des données représentatives de l'expérience vécue par les enfants au cours d'une journée dans deux types de services de garde éducatifs régis du Québec, dont les CPE. Toutefois, comme les données ont été recueillies auprès d'un échantillon, les résultats exposés dans le présent fascicule sont des estimations qui comportent une marge d'erreur. C'est la raison pour laquelle on indique dans le texte «score moyen estimé». Pour plus de détails sur la précision des résultats, le lecteur est invité à consulter le tome 1 de l'enquête.

COMPARAISON AVEC GRANDIR EN QUALITÉ 2003

Les scores moyens ou les proportions sont parfois ajustés afin de rendre les résultats des deux années d'enquête comparables. Les estimations ainsi recalculées peuvent différer légèrement de celles qui sont présentées dans le rapport de 2003 ainsi que de celles présentées dans le portrait de la qualité de 2014.

INSTRUMENTS ET MODE DE COLLECTE

Deux échelles d'observation (poupons et 18 mois à 5 ans) de la qualité éducative conçues par des spécialistes du domaine de la petite enfance ont été utilisées dans l'enquête. La mesure de la qualité éducative selon ces échelles repose sur de nombreux aspects de l'environnement de garde et tient compte des principes du programme éducatif *Accueillir la petite enfance* mis de l'avant par le ministère de la Famille de même que des pratiques qui en découlent.

L'observation de l'environnement de garde éducatif des groupes d'enfants sélectionnés a été effectuée durant une journée complète par des observatrices dûment formées.

Un questionnaire autoadministré à l'éducatrice et un questionnaire téléphonique destiné à la gestionnaire de l'installation ont permis de compléter la collecte des données de l'enquête. Des données administratives du ministère de la Famille ont également été mises à profit.

PÉRIODE DE COLLECTE

De février à juin 2014.

POUR EN SAVOIR PLUS SUR L'ENQUÊTE *GRANDIR EN QUALITÉ 2014*

- Les deux fascicules de faits saillants, l'un portant sur les CPE et l'autre sur les garderies non subventionnées, peuvent être obtenus à partir du site Web de l'Institut de la statistique du Québec (www.stat.gouv.qc.ca), sous la rubrique « Statistiques et publications ».
- Les trois tomes de l'enquête peuvent aussi être obtenus à partir du site Web de l'Institut de la statistique du Québec (www.stat.gouv.qc.ca), sous la rubrique « Statistiques et publications ».