



L'évolution du Québec depuis 25 ans

selon les travaux de l'Institut
de la statistique du Québec

Les personnes âgées



Les personnes aînées

La société québécoise connaît un vieillissement démographique important. En 1999, les personnes de 65 ans et plus représentaient près de 13 % de la population ; cette part a atteint 21 % en 2024. Selon les projections démographiques, elles pourraient en constituer près du quart (24,4 %) dans 25 ans, en 2049. Mais ce groupe est loin d'être homogène, et on constate de nombreux changements dans les différentes facettes de leur vie depuis 25 ans.

La part des personnes âgées de 65 ans et plus qui se considèrent comme en bonne santé a augmenté depuis 25 ans ; celle de personnes aînées qui travaillent également. Les personnes de ce groupe sont aussi plus actives sur le plan de la participation citoyenne.

Enfin, la société est de plus en plus préoccupée par le phénomène de la maltraitance envers les personnes aînées, et les acteurs sociaux et gouvernementaux sont de plus en plus mobilisés à cet égard.

« Il y a on ne sait quelle aurore
dans une vieillesse épanouie. »

Victor Hugo
Écrivain français
1802-1885

Afin de mettre en lumière la diversité des conditions de vie des personnes les plus âgées d'entre nous, l'ISQ a créé une [vitrine sur le vieillissement de la population et les personnes âgées](#). Cette vitrine donne accès à des indicateurs liés notamment au travail et à la retraite, à la santé et au bien-être, aux conditions de vie matérielles et à la participation sociale des aînés.

Cette vitrine résulte d'un partenariat entre l'Institut de la statistique du Québec et le Secrétariat aux aînés du ministère de la Santé et des Services sociaux.

En plus de ses enquêtes à portée générale, l'ISQ mène également des enquêtes plus ciblées auprès des personnes âgées, comme l'*Enquête sur la maltraitance envers les personnes âgées au Québec*.

Les personnes âgées au Québec



Près de **170 600** Québécoises et Québécois âgés de **65 ans et plus travaillent**, ce qui représente 4 % des personnes en emploi.



15 % des personnes âgées sont **immigrantes**.



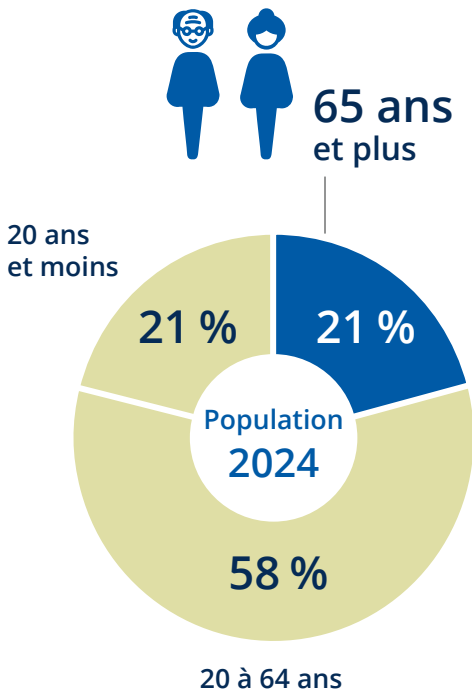
Le nombre annuel d'heures consacrées au **bénévolat** par les personnes âgées correspond à **131 400 emplois** à temps plein.

Les **trois quarts** des personnes âgées ont des **petits-enfants**.



Près de **deux femmes âgées sur dix** lisent au moins un livre chaque semaine.

Un vieillissement de la population qui va se poursuivre

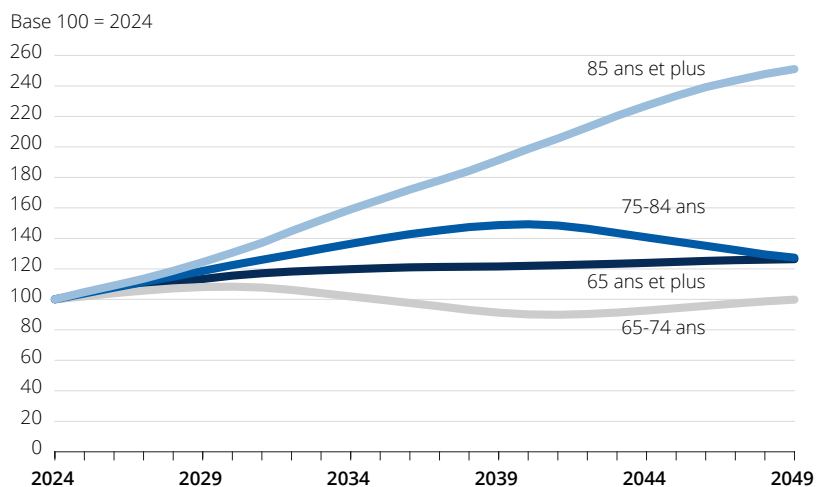


En 1999, le Québec comptait 0,9 million de personnes de 65 ans et plus. Ce nombre est en constante augmentation depuis. Il a atteint 1,9 million en 2024 et devrait continuer à augmenter au cours des prochaines décennies. Selon les projections démographiques, dans 25 ans, en 2049, la population du Québec devrait compter 0,8 million de personnes de plus qu'en 2024, dont 0,5 million de personnes de 65 ans et plus.

Les personnes de 65 ans et plus représentent **21 %** de la population du Québec en 2024, contre 21 % pour les moins de 20 ans et 58 % pour les 20 à 64 ans. Selon les projections, la part des personnes âgées s'établirait à 24 % en 2049 et la majeure partie de la hausse se produirait d'ici 2031, avec l'arrivée dans ce groupe des dernières générations du baby-boom, nées entre 1946 et 1966.

Les projections montrent que dans les 25 prochaines années, la part des 65-74 ans restera plutôt stable. Celle des 75-84 ans augmentera au cours des 15 prochaines années avant de se stabiliser, mais celle des 85 ans et plus continuera à augmenter fortement, et ce, jusqu'au début des années 2050. Cette croissance sera à prendre en compte dans la planification des services publics et privés dont ces personnes auront besoin.

Croissance relative de la population de différents groupes d'âge, Québec, 2024-2049



Sources : 2024 : Statistique Canada, Estimations démographiques.
2025 à 2049 : Institut de la statistique du Québec, *Perspectives démographiques du Québec et de ses régions, 2021-2071*.

Des personnes âgées qui se considèrent de plus en plus comme en bonne santé

Dans le cadre de l'Enquête québécoise sur la santé de la population, on a posé aux personnes répondantes la question suivante : « En général, diriez-vous que votre santé est : excellente, très bonne, bonne, passable ou mauvaise ? »

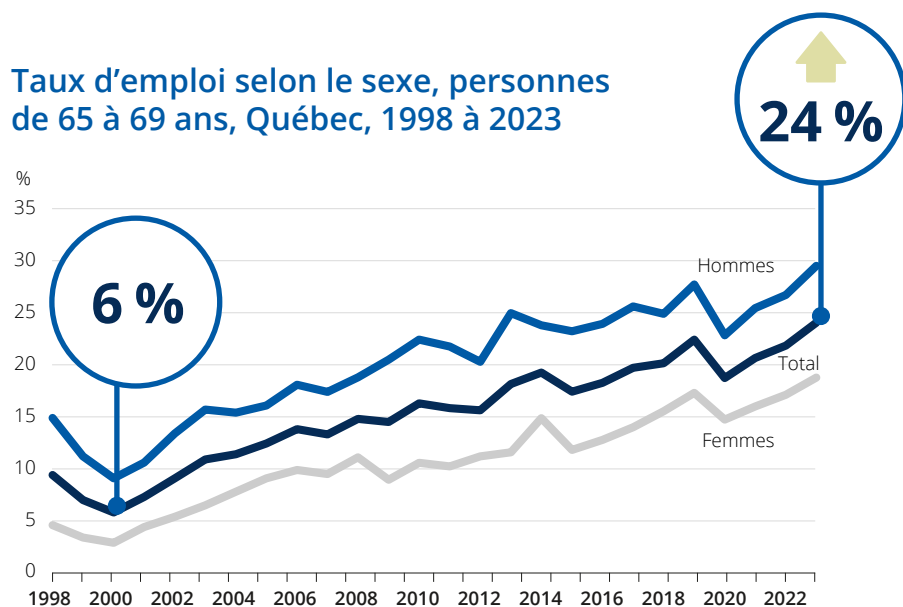
Au Québec, en 2020-2021, environ **43 %** des personnes de 65 ans et plus (si on exclut les personnes vivant dans un établissement institutionnel) se percevaient comme en **très bonne** ou en **excellente santé**, un nombre plus élevé qu'en 2008 (37 %).

Une population qui travaille de plus en plus

Les personnes de 65 ans et plus sont de plus en plus nombreuses à travailler. En effet, le taux d'emploi des personnes de 65 à 69 ans est passé au Québec d'environ 6 % en 2000 à 24 % en 2023. Chez les femmes de ce groupe d'âge, il est passé d'environ 2,9 % à 19 %, et chez les hommes, de 9 % à 30 %.



Taux d'emploi selon le sexe, personnes de 65 à 69 ans, Québec, 1998 à 2023



Source : Statistique Canada, *Enquête sur la population active*. Adaptation par l'Institut de la statistique du Québec.

La maltraitance envers les personnes âgées

Le phénomène de la maltraitance envers les personnes âgées était peu connu il y a 25 ans, mais aujourd'hui, un nombre croissant d'acteurs politiques, sociaux et universitaires s'y attardent. En 2019, l'ISQ a mené une étude intitulée *l'Enquête sur la maltraitance envers les personnes âgées au Québec 2019*. Celle-ci visait à brosser un portrait des maltraitements matériels ou financiers, psychologiques, physiques et sexuelles vécues par les personnes âgées. Au total, 8 860 personnes âgées de 65 ans et plus vivant à leur domicile ont participé.

Les résultats de cette enquête montrent que parmi les personnes de 65 ans capables de répondre à un questionnaire téléphonique par elles-mêmes :



15 % ont vécu au moins un type de violence avant 18 ans, 15 % entre 18 et 64 ans et 7 %, après 65 ans ;



celles qui ont vécu de la maltraitance au cours de leur vie et dont les antécédents de violence sont plus récents sont plus susceptibles d'avoir subi de la maltraitance dans la dernière année que celles dont les antécédents sont plus lointains ;



celles qui ont vécu un grand nombre de types de violence différents par le passé sont plus susceptibles d'avoir subi de la maltraitance dans la dernière année que celles qui ont vécu un nombre moindre de types de violences.

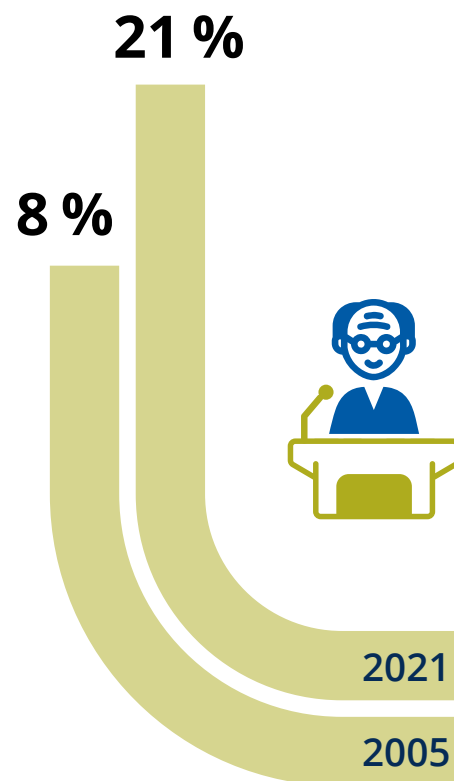
L'implication citoyenne des personnes âgées

Depuis le début des années 2000, le groupe qui présente le plus fort taux de participation électorale est celui des 65-74 ans.



Par ailleurs, la proportion de personnes âgées parmi les personnes élues lors d'élections municipales augmente au fil du temps. Les personnes de 65 ans et plus représentaient le tiers des personnes élues à titre de maire ou de mairesse en 2021 ; cette proportion était de 12 % en 2005. Il en va de même pour les **personnes élues** comme conseillères municipales ou conseillers municipaux : la part des personnes de 65 ans et plus s'élevait à **21 % en 2021**, alors qu'elle était de **8 % en 2005**. En outre, malgré leur sous-représentation, les femmes sont de plus en plus présentes parmi les personnes âgées élues dans les conseils municipaux.

Part des personnes de 65 ans et plus élues



Le Portrait des personnes âgées au Québec

Publié par l'ISQ en 2023, le [Portrait des personnes âgées au Québec](#) contient près de 125 indicateurs portant sur une vingtaine de sujets, regroupés en six grandes thématiques : la population, les conditions de vie matérielles, le travail et la retraite, le mode de vie, la santé et le bien-être, la participation sociale.

25
ans