

# Fiche de métadonnées

Édition 2026

## Carte de couverture terrestre à haute résolution du Québec méridional

### Aperçu

La carte de couverture terrestre à haute résolution du Québec méridional correspond à un fichier matriciel d'une résolution spatiale de 10 mètres. Elle qualifie le type de couverture terrestre du territoire québécois situé au sud du 51<sup>e</sup> parallèle.

Ces données géospatiales sont issues du projet des [Comptes des terres du Québec méridional](#), édition 2026, élaboré par l'Institut de la statistique du Québec (ISQ). L'ensemble des renvois mentionnés dans ce document se rapporte à la publication de 2018, en particulier sa section méthodologique.

Cette carte diffère du [jeu de données des Comptes des terres du Québec méridional](#) par sa haute résolution spatiale de 10 mètres, comparativement à la résolution spatiale moyenne de 50 mètres de ce dernier. La carte est élaborée à partir des données les plus récentes disponibles pour la compilation des comptes des terres. Il s'agit essentiellement du 5<sup>e</sup> inventaire écoforestier du ministère des Ressources naturelles et des Forêts (MRNF), assorti du 4<sup>e</sup> inventaire écoforestier uniquement dans les cas où des données plus récentes ne sont pas encore disponibles (régions administratives de la Côte-Nord et du Nord-du-Québec).

La carte est structurée autour de neuf classes de couverture terrestre s'inspirant de la normalisation du Système de comptabilité économique et environnementale (SCEE) ([p.153](#)) : surfaces artificielles, terres agricoles, milieux humides forestiers, milieux humides herbacés ou arbustifs, plans et cours d'eau intérieure, forêts de conifères à couvert fermé, forêts de feuillus à couvert fermé, forêts mixtes à couvert fermé et forêts à couvert ouvert ([p.39](#)).

Cette carte est diffusée dans un format matriciel (raster) d'une résolution de 10 mètres dans le système de projection cartographique d'Albers pour le Québec (NAD 83) ([p.104](#)).

### Conditions d'utilisation

L'utilisation de ces données géographiques est assujettie aux modalités de la licence [Creative Commons 4.0 – Attribution CC BY](#). Il convient d'utiliser la mention suivante : Institut de la statistique du Québec, carte de couverture terrestre à haute résolution du Québec méridional, édition 2026.

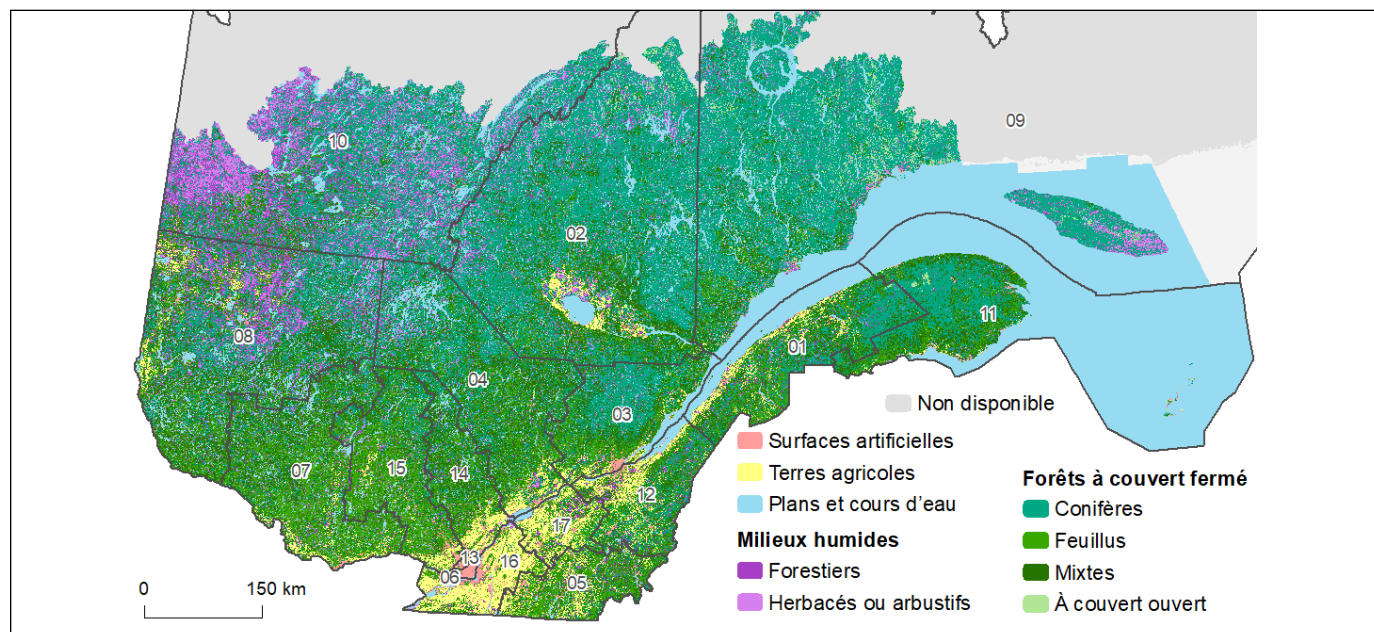
### À propos de la carte de couverture terrestre

#### Objectif du produit

Cette carte, élaborée par l'ISQ, est diffusée afin que la personne qui l'utilise puisse représenter et analyser à grande échelle la plus récente couverture terrestre des comptes des terres disponible pour l'ensemble du Québec méridional.

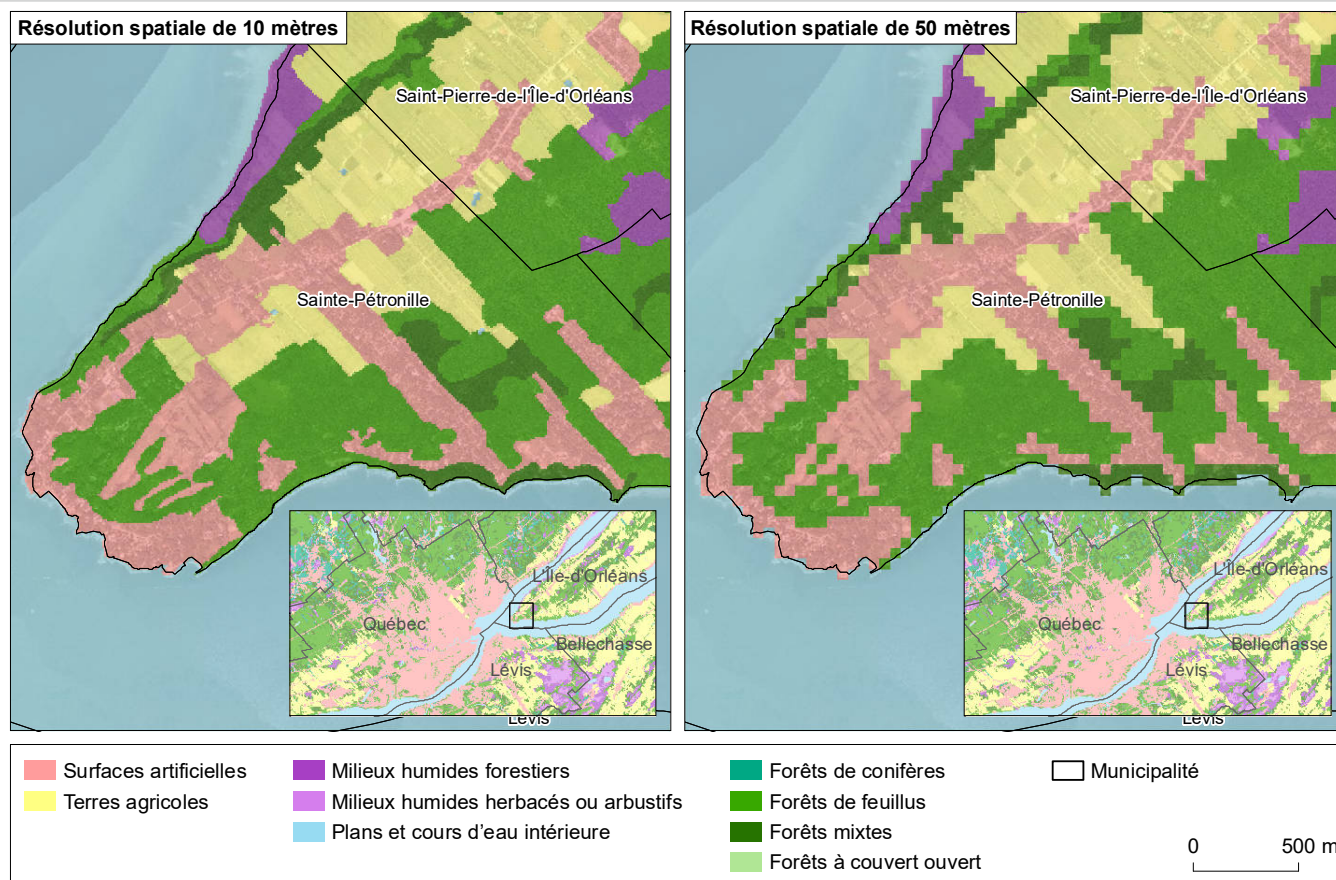
Carte 1

Couverture terrestre et limites des régions administratives, Québec méridional



Carte 2

Illustration des différentes résolutions spatiales des données (10 m et 50 m), village de Sainte-Pétronille, Île-d'Orléans en 2013



Sources des cartes : Institut de la statistique du Québec, exploitation des cartes et des données écoforestières d'août 2025 et Système sur les découpages administratifs de septembre 2024, ministère des Ressources naturelles et des Forêts. Images satellites de 2004 et 2015, Google Earth Pro.

## Contenu

Tableau 1

### Inventaire des fichiers livrés (*archive carte\_couverture\_terrestre\_10m.zip*)

Nom du fichier	Format	Taille du fichier	Contenu
<i>carte_couverture_terrestre_10m.tif</i>	GeoTIFF	439 Mo	Couverture terrestre des neuf classes.
<i>correspondance_rasterID_couverture.dbf</i>	Table DBF	60 Ko	Table de correspondance entre les valeurs numériques des fichiers matriciels (champ <i>ID</i> ) et les codes de classes de couvertures (champ <i>CL_COUM</i> ) ainsi que leurs descriptions (champ <i>Descriptio</i> ).
<i>ANNEE_reference_carte_couv_terrestre_10m.shp</i>	Fichier de formes surfaciques (shape)	11 Mo	Polygones délimitant l'emprise des données disponibles ainsi que les années d'acquisitions et la source des données d'origine.
<i>carte_couverture_terrestre_10m.mxd</i>	Fichier projet ArcGis	600 Ko	Fichier projet pour le logiciel SIG ArcGIS. Permet d'illustrer la carte de couverture terrestre avec les couleurs et les noms de classes de couvertures utilisés dans les diffusions des Comptes des terres du Québec méridional. ( <i>Ne contient pas de données.</i> )

## Méthodologie générale de création des données

La carte de couverture terrestre à haute résolution du Québec méridional est issue de la rastérisation, à une résolution spatiale de 10 mètres, des polygones de peuplement écoforestier actualisés selon la méthode de validation des changements des comptes des terres. Il s'agit d'une compilation de données combinant les données des comptes des terres, plus précisément la carte au temps t2 complétée par la carte au temps t1 uniquement dans les cas où des données plus récentes ne sont pas encore disponibles (régions administratives de la Côte-Nord et du Nord-du-Québec).

Pour plus d'information sur la méthodologie, consulter la publication *Comptes des terres du Québec méridional*, annexe 1 : méthodologie détaillée (p. 103).

## Sources des données géographiques

Ministère des Ressources naturelles et des Forêts, cartes et données écoforestières (4<sup>e</sup> et 5<sup>e</sup> inventaires), août 2025, *Système sur les découpages administratifs (SDA)*, septembre 2024.

Agriculture et Agroalimentaire Canada (AAC), *cartes d'utilisation des terres (UT)* pour 1990, 2000, 2005, 2010 et 2015.

United States Geological Survey (USGS), images des satellites Landsat 4-5 TM et Landsat 8 OLI (de 1990 à 2024).

## Mises en garde

Les données de couverture terrestre à grande échelle (1 : 20 000 et moins, soit la couverture terrestre à l'échelle d'une parcelle) sont à interpréter avec prudence. La méthodologie automatisée des comptes des terres (p. 31) est basée sur l'intégration et l'interprétation de données géographiques existantes. L'objectif de ces données géographiques est d'observer des tendances sur de vastes portions du territoire, et non pas de qualifier la couverture terrestre d'une parcelle précise. Ainsi, l'Institut ne peut garantir l'exactitude des données à l'échelle des cellules individuelles de 10 mètres ou de petits groupes de cellules.

De plus, cette carte à haute résolution ne vise pas à identifier et à compiler des changements de couverture terrestre comme c'est le cas dans le projet des comptes des terres à une résolution spatiale de 50 mètres. La méthodologie d'identification et de validation des changements des comptes des terres n'est pas compatible avec une résolution spatiale aussi haute que celle des cellules de 10 mètres. Cependant, les stocks de couvertures terrestres déterminés à partir de la carte à haute résolution (10 mètres) et de la carte au temps t2 des comptes des terres (50 mètres) sont globalement similaires.

## Années de référence

Les années de référence de la carte de couverture terrestre à haute résolution sont déterminées par les années de capture des photos aériennes des inventaires écoforestiers. Pour chaque compilation des données selon un découpage précis du territoire, nous sommes en mesure de déterminer les années de capture les plus représentatives de chaque entité géographique. Cet exercice est basé sur la méthode de l'année moyenne pondérée par la superficie (p. 37).

En vue de déterminer des années de référence selon d'autres découpages géographiques, un fichier contenant des polygones délimitant les années d'acquisitions et la source des données d'origine est fourni avec la carte de couverture terrestre (voir fichier *ANNEE\_reference\_carte\_couv\_terrestre\_10m.shp*).

**Tableau 2**

### Années de référence de la carte de couverture terrestre par région administrative

Code géographique	Nom de région administrative	Années
01	Bas-Saint-Laurent	2015
02	Saguenay-Lac-Saint-Jean	2021
03	Capitale-Nationale	2014
04	Mauricie	2019
05	Estrie	2018
06	Montréal	2018
07	Outaouais	2014
08	Abitibi-Témiscamingue	2016
09	Côte-Nord	2013
10	Nord-du-Québec	2011
11	Gaspésie-Îles-de-la-Madeleine	2016
12	Chaudière-Appalaches	2015
13	Laval	2018
14	Lanaudière	2018
15	Laurentides	2018
16	Montérégie	2018
17	Centre-du-Québec	2019

## Spécifications techniques

La carte de couverture terrestre est livrée au format matriciel GeoTIFF (image matricielle au format TIFF géoréférencée). La résolution spatiale des pixels (cellules) est de 10 mètres. Les autres données accompagnant cette carte sont fournies aux formats DBF (*data base files*), MXD (fichier projet ArcGIS) et SHP (fichier de formes géographiques).

Le système de projection cartographique employé pour la conception et la diffusion de ces données correspond à la projection conique équivalente d'Albers pour le Québec, dans le système de référence spatial NAD 1983 ([p. 104](#)).

Les tableaux suivants précisent les attributs des fichiers géographiques ainsi que les correspondances entre les valeurs numériques et les classes de couvertures terrestres.

### Attributs des fichiers géographiques

Tableau 3

#### Présentation des attributs du fichier matriciel

Informations descriptives des fichiers *carte\_couverture\_terrestre\_10m.tif*  
Fichier matriciel GeoTIFF

OID	Identifiant unique
Value	Code numérique de la classe de couverture (voir <a href="#">tableau 6</a> pour la correspondance)
Count	Compte du nombre de pixels de la classe de couverture

Tableau 4

#### Présentation des attributs du fichier tabulaire

Informations descriptives du fichier *correspondance\_rasterID\_couverture.dbf*  
Table DBF

OID	Identifiant unique
ID	Code numérique de la classe de couverture (voir <a href="#">tableau 6</a> pour la correspondance)
CL_COUV	Code normalisé de la classe de couverture terrestre
Descriptio	Description de la classe de couverture terrestre

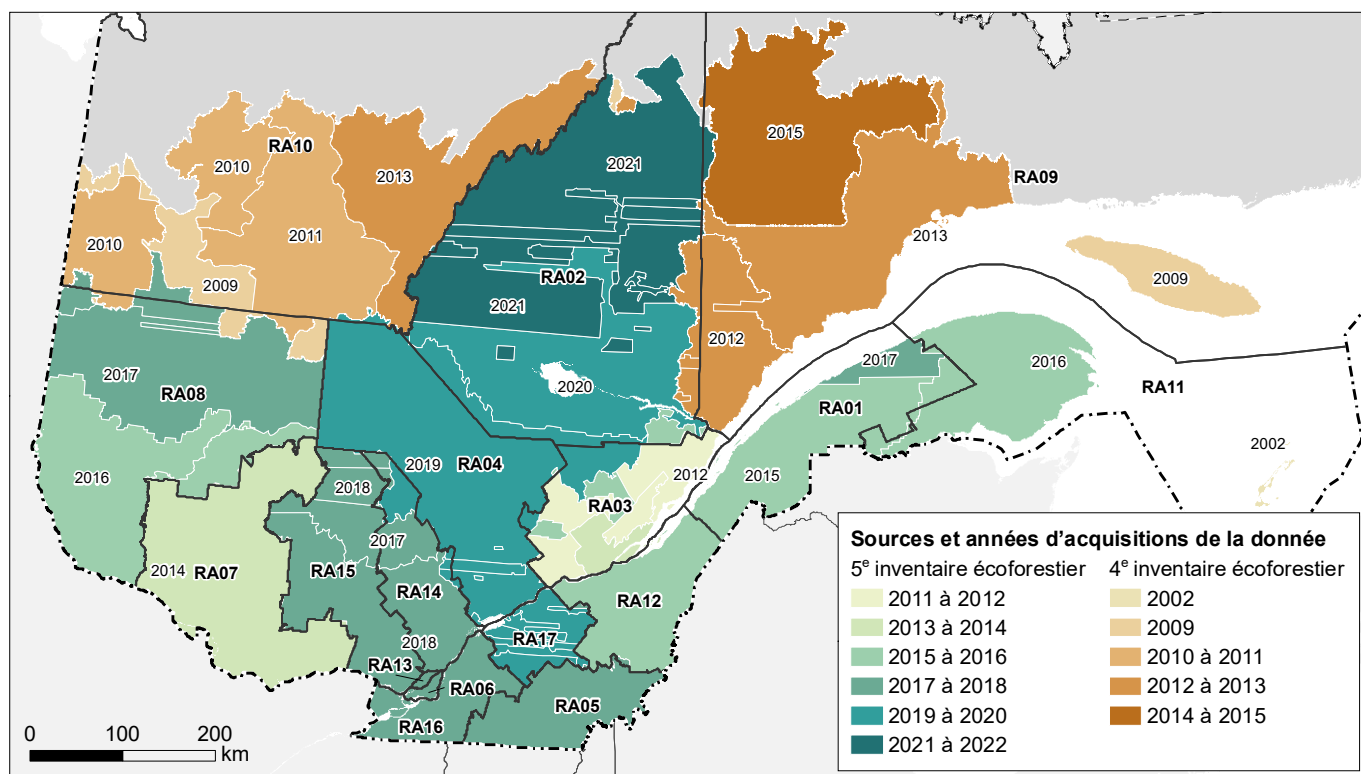
Tableau 5

#### Présentation des attributs du fichier de formes surfaciques

Informations descriptives des fichiers *ANNEE\_reference\_carte\_couv\_terrestre\_10m.shp*  
Fichier de formes surfaciques (shape)

FID	Identifiant unique
Source	Source de la donnée d'origine
ANNEE	Année d'acquisitions de la donnée d'origine

Sources et années d'acquisitions de la carte de couverture terrestre à haute résolution, édition 2026



Sources : Institut de la statistique du Québec, exploitation des cartes et des données écoforestières d'août 2025 et Système sur les découpages administratifs de septembre 2024, ministère des Ressources naturelles et des Forêts.

**Tableau 6****Correspondance entre les valeurs numériques des fichiers matriciels (champ ID) et les codes de classe de couverture (accompagnés de leur description)**

ID	CL_COUV	Description
1	010000	Surfaces artificielles
2	020000	Terres agricoles
3	060000	Milieus humides forestiers
4	070000	Milieus humides herbacés ou arbustifs
5	100000	Plans et cours d'eau intérieure
6	110101	Forêts de conifères à couvert fermé
7	110102	Forêts de feuillus à couvert fermé
8	110103	Forêts mixtes à couvert fermé
9	110200	Forêts à couvert ouvert
10	000000	Pas de données

**Notice bibliographique suggérée**

INSTITUT DE LA STATISTIQUE DU QUÉBEC (2026). *Fiche de métadonnées – Carte de couverture terrestre à haute résolution du Québec méridional. Édition 2026*. [En ligne], L'institut, p. 1-7. [[statistique.quebec.ca/fr/fichier/comptes-terres-quebec-metadonnees-carte-couverture-terrestre-2026.pdf](https://statistique.quebec.ca/fr/fichier/comptes-terres-quebec-metadonnees-carte-couverture-terrestre-2026.pdf)]

**Cette fiche a été réalisée par :**

Maxime Keith, géomaticien  
Direction de la protection et de l'optimisation  
des données administratives

**Révision linguistique et édition :**

Direction de la diffusion et des communications

**Pour plus de renseignements :**

Centre d'information et de documentation  
Institut de la statistique du Québec  
200, chemin Sainte-Foy, 3<sup>e</sup> étage  
Québec (Québec) G1R 5T4

Téléphone :  
418 691-2401  
1 800 463-4090 (Canada et États-Unis)

Courriel : [cid@stat.gouv.qc.ca](mailto:cid@stat.gouv.qc.ca)

Site Web : [statistique.quebec.ca](https://statistique.quebec.ca)

**Dépôt légal**

Bibliothèque et Archives nationales  
du Québec  
2<sup>e</sup> trimestre 2026  
ISBN 978-2-555-03629-1 (en ligne)

© Gouvernement du Québec  
Institut de la statistique du Québec, 2026

Toute reproduction autre qu'à des fins de  
consultation personnelle est interdite sans  
l'autorisation du gouvernement du Québec.  
[statistique.quebec.ca/fr/institut/nous-joindre/  
droits-auteur-permission-reproduction](https://statistique.quebec.ca/fr/institut/nous-joindre/droits-auteur-permission-reproduction)