

Analyse de la structure économique du Québec de 1997 à 2018

Octobre 2019

FAITS SAILLANTS

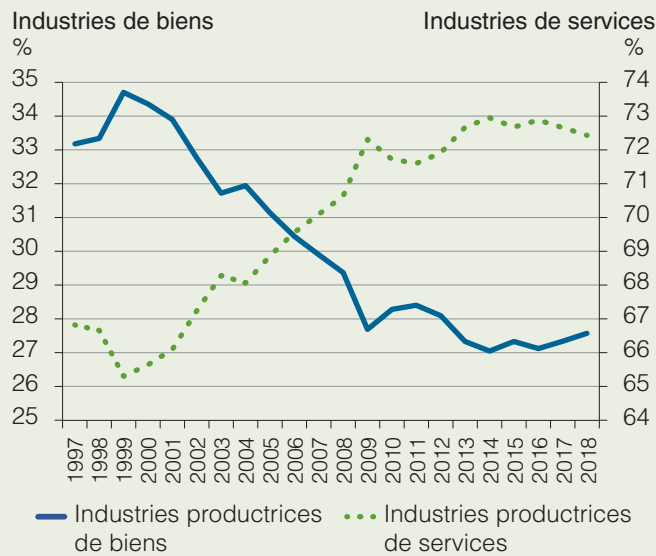
Le présent bulletin explore l'évolution de la structure de l'économie du Québec de 1997 à 2018 par grands secteurs (codes SCIAN à deux chiffres). Il met en évidence les changements structurels qui se sont produits au long de cette période ainsi que les facteurs les expliquant. Le bulletin présente en outre une analyse de la structure de l'économie avant et après la récession de 2008-2009 afin de vérifier si cette dernière a affecté la structure économique du Québec. Plusieurs constats ressortent de l'étude :

- Comme la plupart des économies avancées, l'économie du Québec a connu un processus de tertiarisation. La part des industries productrices de services dans le PIB n'a cessé d'augmenter, passant de 66,8 % en 1997 à 72,9 % en 2016. En contrepartie, la part des industries productrices de biens a baissé de 1997 à 2016, passant de 33,2 % à 27,1 %. Toutefois, elle a augmenté légèrement au cours des deux dernières années, pour atteindre 27,6 % en 2018.
- Il est intéressant de souligner que la tendance à la baisse de la part des industries productrices de biens dans le PIB du Québec au cours de la période n'est pas due à une diminution de leur niveau de production. Elle résulte plutôt du fait que les industries productrices de services ont affiché une croissance plus forte que les industries productrices de biens.
- Les secteurs de la construction, des soins de santé et de l'assistance sociale, des administrations publiques, et des services professionnels, scientifiques et techniques sont ceux dont la contribution au PIB a connu la progression la plus notable au cours de la période de référence.
- Comme c'est le cas pour la contribution de l'ensemble des industries productrices de biens au PIB du Québec, la contribution du secteur de la fabrication a connu une tendance à la baisse dès la fin des années 1990. Cette contribution est passée de 21,0 % en 1997 à 13,3 % en 2013. Un revirement de tendance est observé depuis, alors que la part du secteur manufacturier dans l'économie du Québec s'est remise à augmenter.
- Le secteur de la fabrication apparaît encore comme étant le secteur le plus important de l'économie du Québec durant toute la période de référence. En 2018, la production de ce secteur représentait 14,1 % du PIB du Québec. Il s'agit d'une contribution plus importante qu'en Ontario (12,2 %) et que dans l'ensemble du Canada (10,7 % en 2015¹).

La récession de 2008-2009 n'a pas eu d'incidence majeure sur la structure de l'économie du Québec. Les parts des différents secteurs tout de suite avant et après la récession sont restées sensiblement les mêmes, et les principales tendances de fond se sont poursuivies.

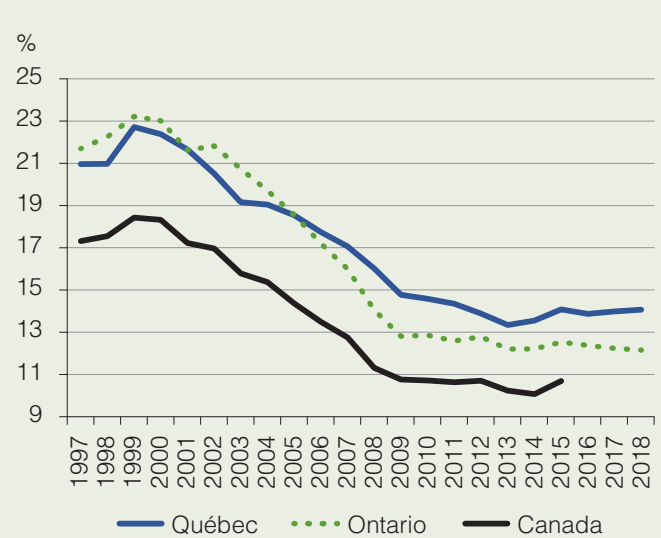
1. Les données relatives au produit intérieur brut (PIB) aux prix de base du Canada ainsi qu'à la contribution des différents secteurs au PIB du Canada ne sont disponibles que jusqu'en 2015.

Figure 1
Évolution de la contribution au PIB en dollars courants du Québec des industries productrices des biens et des industries productrices de services, 1997-2018



Sources : Institut de la statistique du Québec, Direction des statistiques économiques et Statistique Canada, *Produit intérieur brut par industrie*.

Figure 2
Évolution de la contribution au PIB en dollars courants du secteur de la fabrication au Québec, en Ontario (1997-2018) et au Canada (1997-2015)



Sources : Institut de la statistique du Québec, Direction des statistiques économiques et Statistique Canada, *Produit intérieur brut par industrie*.

INTRODUCTION

Depuis 1995, l'Institut de la statistique du Québec (ISQ) publie les estimations sur le produit intérieur brut mensuel par industrie. Ces estimations, qui visent à mesurer l'évolution mensuelle de l'activité économique par industrie et pour l'ensemble du Québec, s'inscrivent dans la continuité, sur le plan provincial, des estimations du PIB mensuel par industrie à l'échelle nationale produites par Statistique Canada. Près d'un quart de siècle après la première publication de l'ISQ sur le produit intérieur brut mensuel par industrie, il est pertinent aujourd'hui de s'intéresser à l'évolution de la structure de l'économie du Québec tout au long de la période s'étant écoulée, particulièrement aux effets que certains phénomènes conjoncturels ont éventuellement pu avoir sur ladite structure.

Au cours des 22 dernières années, l'économie mondiale en général et celle du Québec en particulier ont connu plusieurs bouleversements majeurs, notamment la récession de 2008-2009. Ces bouleversements sont de nature à avoir une incidence sur la structure de l'économie. C'est dans ce contexte que la présente étude se propose de dresser un portrait de l'économie du Québec des 22 dernières années par grands secteurs (codes SCIAN à deux chiffres). Elle vise en outre à mettre en évidence des changements structurels qui se sont éventuellement produits au long de cette période. L'étude présente notamment une analyse de la contribution relative de chacun des grands secteurs de l'économie

à la croissance économique, et ce, avant et après la récession de 2008-2009. L'objectif est de vérifier si cette dernière a affecté la structure de l'économie.

La première section est consacrée au portrait et à la structure de l'économie du Québec avant la récession de 2008-2009. La deuxième section présente quant à elle le portrait et la structure de l'économie après la récession de 2008-2009. L'évolution de l'économie du Québec tout au long de la période 1997-2018 fait l'objet de la troisième section. Ces trois sections sont suivies par une conclusion dans laquelle un lien est fait entre la structure de l'économie avant la récession et celle après la récession afin que les changements qui seraient survenus à la suite de cet événement conjoncturel soient mis en évidence. L'analyse se termine par un encadré qui comporte la définition des concepts suivants abordés dans l'analyse : PIB annuel et mensuel par industrie, PIB selon les dépenses, PIB aux prix de base et PIB aux prix du marché.

Pour dresser le portrait de l'économie du Québec, nous appuierons essentiellement les analyses sur la contribution au PIB du Québec des différents secteurs d'activités économiques (secteurs définis selon les codes SCIAN à deux chiffres). **Les données utilisées dans les analyses qui couvrent la période 1997-2018 proviennent des bases de données de l'ISQ et de Statistique Canada et portent sur le PIB aux prix de base par industrie en dollars courants.**

PORTRAIT ET STRUCTURE DE L'ÉCONOMIE DU QUÉBEC AVANT LA RÉCESSION DE 2008-2009

Entre 1997 et 2002, les industries productrices de biens et les industries productrices de services représentaient, en moyenne, respectivement 33,7 % et 66,3 % du produit intérieur brut du Québec (voir le tableau 1). Le secteur de la fabrication est celui qui a apporté la plus grande contribution au PIB durant cette période : sa part relative moyenne se chiffrait à 21,5 %. Il est suivi du secteur des services immobiliers et services de location et de location à bail, dont la contribution au PIB était de 10,5 %. D'autres secteurs ont également apporté une contribution moyenne notable au PIB du Québec entre 1997 et 2002 : les soins de santé et l'assistance sociale (7,1 %), les administrations publiques (6,7 %), les services d'enseignement (5,8 %), le commerce de gros (5,4 %), la finance et les assurances (5,3 %), le commerce de détail (5,2 %), la construction (4,9 %), les services professionnels, scientifiques et techniques (4,7 %) et le transport et l'entreposage (4,4 %).

En Ontario, la structure de l'économie avant la récession de 2008-2009 était assez semblable à celle du Québec, à quelques exceptions près. En effet, entre 1997 et 2002, les industries productrices de biens et les industries productrices de services représentaient, en moyenne, respectivement 31,0 % et 69,0 % du produit intérieur brut de l'Ontario. Le secteur de la fabrication constituait le secteur phare de l'économie, avec une contribution au PIB de 22,3 %, suivi du secteur des services immobiliers et services de location et de location à bail, dont la contribution au PIB s'élevait à 12,7 %. Alors que le secteur des soins de santé et de l'assistance sociale occupait la troisième place au classement des secteurs contribuant le plus au PIB au Québec, en Ontario, c'est plutôt le secteur de la finance et des assurances qui occupait le troisième rang des secteurs les plus importants de l'économie, avec une contribution moyenne au PIB de 7,8 % entre 1997 et

Tableau 1
Contribution annuelle moyenne au PIB par industrie, Québec, Ontario et Canada, 1997-2002 et 2003-2007

	1997-2002			2003-2007		
	Québec	Ontario	Canada	Québec	Ontario	Canada
	Part moyenne dans le PIB (en %)					
Industries productrices de biens	33,7	31,0	32,3	31,0	27,9	32,5
Agr., foresterie, pêche et chasse	3,3	0,8	2,3	2,6	0,8	2,0
Extr. minière, exploit. en carrière et extr. de pétrole et de gaz	0,6	0,7	4,4	0,8	1,0	7,7
Services publics	3,4	2,6	2,7	3,6	2,3	2,5
Construction	4,9	4,7	5,2	5,8	5,4	6,0
Fabrication	21,5	22,3	17,6	18,3	18,4	14,4
Industries productrices de services	66,3	69,0	67,7	69,0	72,1	67,5
Commerce de gros	5,4	5,7	5,3	5,6	6,0	5,3
Commerce de détail	5,2	4,8	5,1	5,6	5,2	5,2
Transport et entreposage	4,4	4,0	4,6	4,3	3,7	4,3
Industrie de l'inform. et industrie culturelle	3,3	3,4	3,2	3,4	3,8	3,4
Finance et assurances	5,3	7,8	6,1	5,8	8,5	6,4
Services immob. et services de location et de location à bail	10,5	12,7	12,3	10,3	12,5	11,6
Services prof. scientifiques et techniques	4,7	5,5	4,9	4,9	5,9	5,0
Gestion de sociétés et d'entreprises	0,7	0,7	0,7	0,7	0,8	0,7
Services admin., de soutien, de gest. des déchets et d'assainissement	2,0	2,6	2,2	2,5	3,2	2,6
Services d'enseignement	5,8	5,1	5,3	5,9	5,2	5,1
Soins de santé et assistance sociale	7,1	6,0	6,4	7,6	6,3	6,5
Arts, spectacles et loisirs	1,0	0,9	0,9	1,0	0,8	0,8
Hébergement et services de restauration	2,1	2,0	2,3	2,2	1,8	2,1
Autres services sauf les admin. publiques	2,1	2,0	2,1	2,2	2,0	2,0
Administrations publiques	6,7	6,0	6,5	6,9	6,3	6,3

Sources : Institut de la statistique du Québec, Direction des statistiques économiques et Statistique Canada, *Produit intérieur brut par industrie*.

2002. Par ailleurs, le secteur de l'agriculture, de la foresterie, de la pêche et de la chasse affichait un poids relativement faible dans le PIB de l'Ontario (0,8%), alors que sa contribution au PIB du Québec s'élevait à 3,3%.

Au Canada, de façon globale, la structure de l'économie avant la récession reflétait beaucoup plus celle du Québec que celle de l'Ontario. En effet, les industries productrices de biens et les industries productrices de services représentaient, en moyenne, respectivement 32,3% et 67,7% du produit intérieur brut du Canada entre 1997 et 2002. La seule différence majeure observée concernait le secteur de l'extraction minière, de l'exploitation en carrière et de l'extraction de pétrole et de gaz. La fabrication demeurait le secteur clé de l'économie avec un poids moyen de 17,6% dans le PIB, suivie des services immobiliers et services de location et de location à bail (12,3%), des administrations publiques (6,5%) et des soins de santé et de l'assistance sociale (6,4%). Toutefois, au Canada, la contribution au PIB du secteur de l'extraction minière, de l'exploitation en carrière et de l'extraction de pétrole et de gaz se démarquait nettement de celle notée au Québec et en Ontario. En effet, pendant que la contribution de ce secteur s'élevait en moyenne à 0,6% au Québec et à 0,7% en Ontario entre 1997 et 2002, au Canada, sa contribution moyenne était nettement plus élevée et s'établissait à 4,4%. De plus, la contribution du secteur au PIB du Canada a atteint 7,7% entre 2003 et 2008. Ce résultat s'explique par l'importance de ce dernier dans le PIB des provinces de l'Ouest canadien.

Avant la récession de 2008-2009, la part dans le PIB du Québec des industries productrices de biens a connu une phase de croissance brève au terme de laquelle elle a atteint un sommet de 34,7% en 1999 (figure 3). Après cette même année, la contribution de ces industries a connu une baisse graduelle pour finalement s'établir à 29,9% en 2007. En conséquence, la contribution des

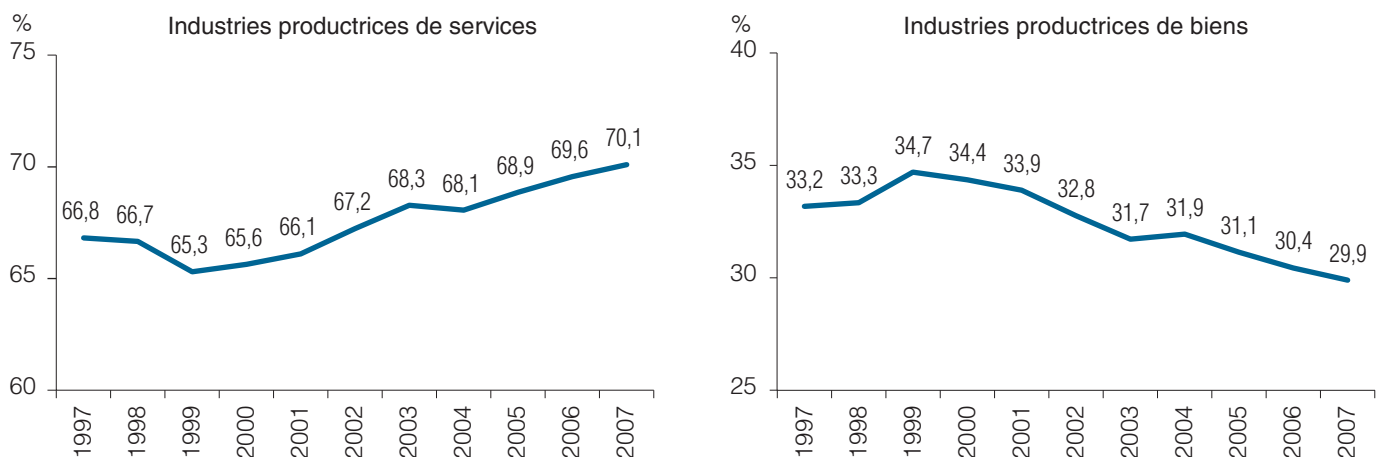
industries de services a évolué de la manière inverse. Après une phase de ralentissement qui l'a conduite à un creux de 65,3% en 1999, elle a amorcé tout de suite après une reprise progressive pour finalement atteindre 70,1% en 2007.

En Ontario, la contribution des industries de biens et celle des industries de services ont connu avant la récession de 2008-2009 une évolution semblable à celle observée au Québec. La part des industries productrices de biens dans le PIB de l'Ontario est passée de 31,3% en 1997 à 26,2% en 2007; naturellement, celle des industries productrices de services a connu une évolution inverse, passant de 68,7% en 1997 à 73,8% en 2007. Au Canada, on a plutôt observé une stabilité dans l'évolution de la contribution des industries de biens au PIB. En effet, de 1997 à 2007, elle est passée de 32,0% à 32,2%, tout en enregistrant quelques légères fluctuations sur la période.

C'est sans grande surprise que l'évolution de la contribution du secteur de la fabrication, lequel est le secteur « locomotive » des industries productrices de biens, est à l'image de celle de la contribution de ces industries. Le secteur de la fabrication est demeuré celui contribuant le plus au PIB du Québec de 1997 à 2007. Cependant, sa contribution au PIB a d'abord connu une phase de croissance brève au terme de laquelle elle a atteint un sommet de 22,7% en 1999, puis elle a amorcé une phase descendante remarquable pour s'établir à 17,1% en 2007 (voir figure 4).

Le secteur des services immobiliers et services de location et de location à bail, quant à lui, a été le deuxième secteur contribuant le plus au PIB du Québec entre 1997 et 2007. Sa contribution au PIB est restée relativement stable au cours de cette période en dépit d'une brève période de recul entre 1998 et 2000 pendant laquelle elle est passée de 11,0% à 10,0%.

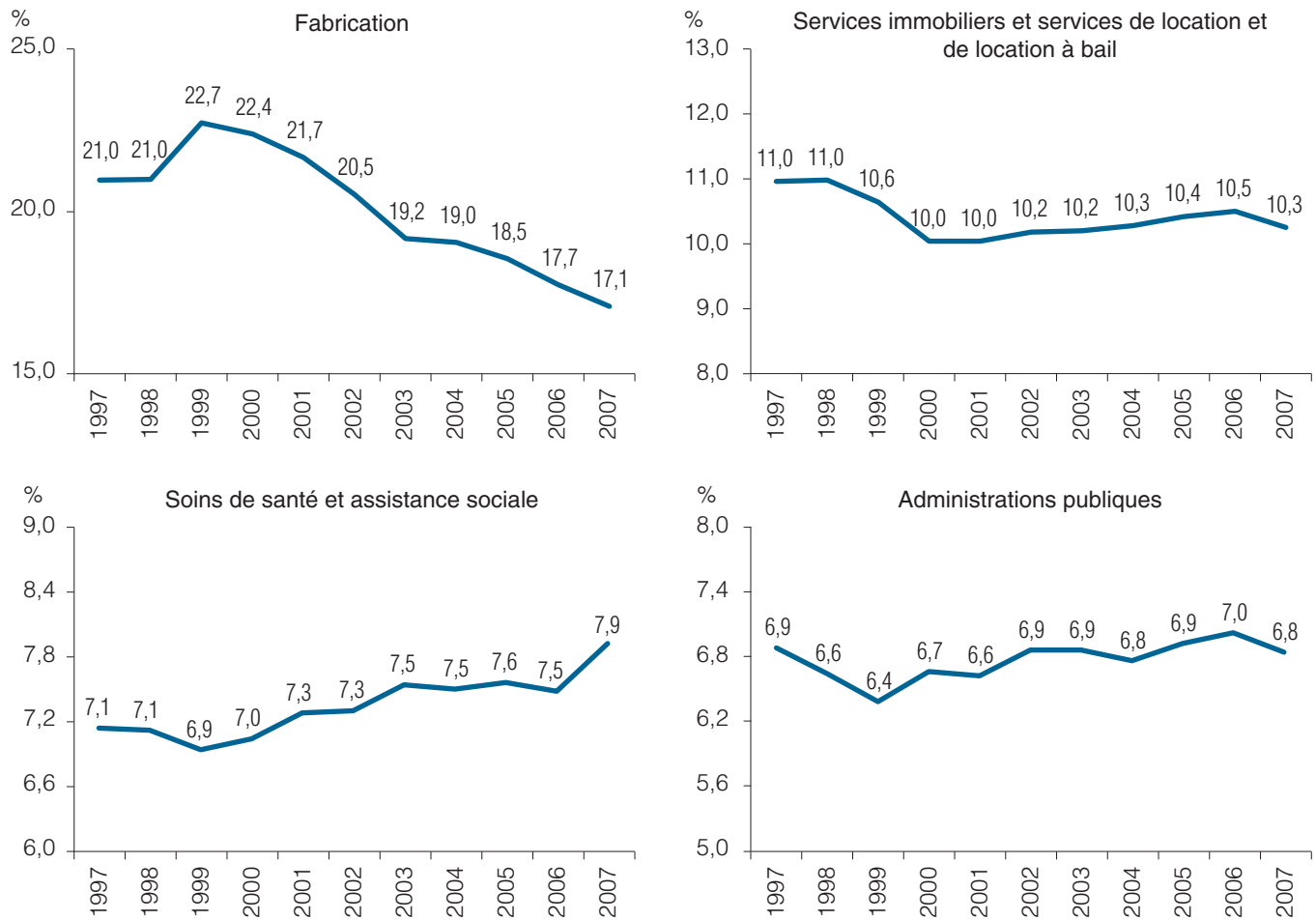
Figure 3
Évolution de la contribution au PIB du Québec des industries productrices des biens et des industries productrices de services, 1997-2007



Sources : Institut de la statistique du Québec, Direction des statistiques économiques et Statistique Canada, *Produit intérieur brut par industrie*.

Figure 4

Évolution de la contribution au PIB du Québec des secteurs de la fabrication, des services immobiliers et services de location et de location à bail, des soins de santé et de l'assistance sociale et des administrations publiques, 1997-2007



Sources : Institut de la statistique du Québec, Direction des statistiques économiques et Statistique Canada, *Produit intérieur brut par industrie*.

La contribution du secteur des soins de santé et de l'assistance sociale au PIB du Québec a gagné 0,8 point de pourcentage entre 1997 et 2007. S'établissant à 7,1 % en 1997, elle a affiché une hausse progressive jusqu'en 2007, année où elle s'est élevée à 7,9 %. Ainsi, tout au long de cette période, le secteur des soins de santé et de l'assistance sociale s'est hissé au troisième rang des secteurs économiques les plus importants au Québec.

Le quatrième secteur ayant contribué le plus au PIB du Québec est le secteur des administrations publiques. Sa contribution est demeurée relativement stable entre 1997 et 2007, malgré un écart de 0,1 % entre 1997 et 2007.

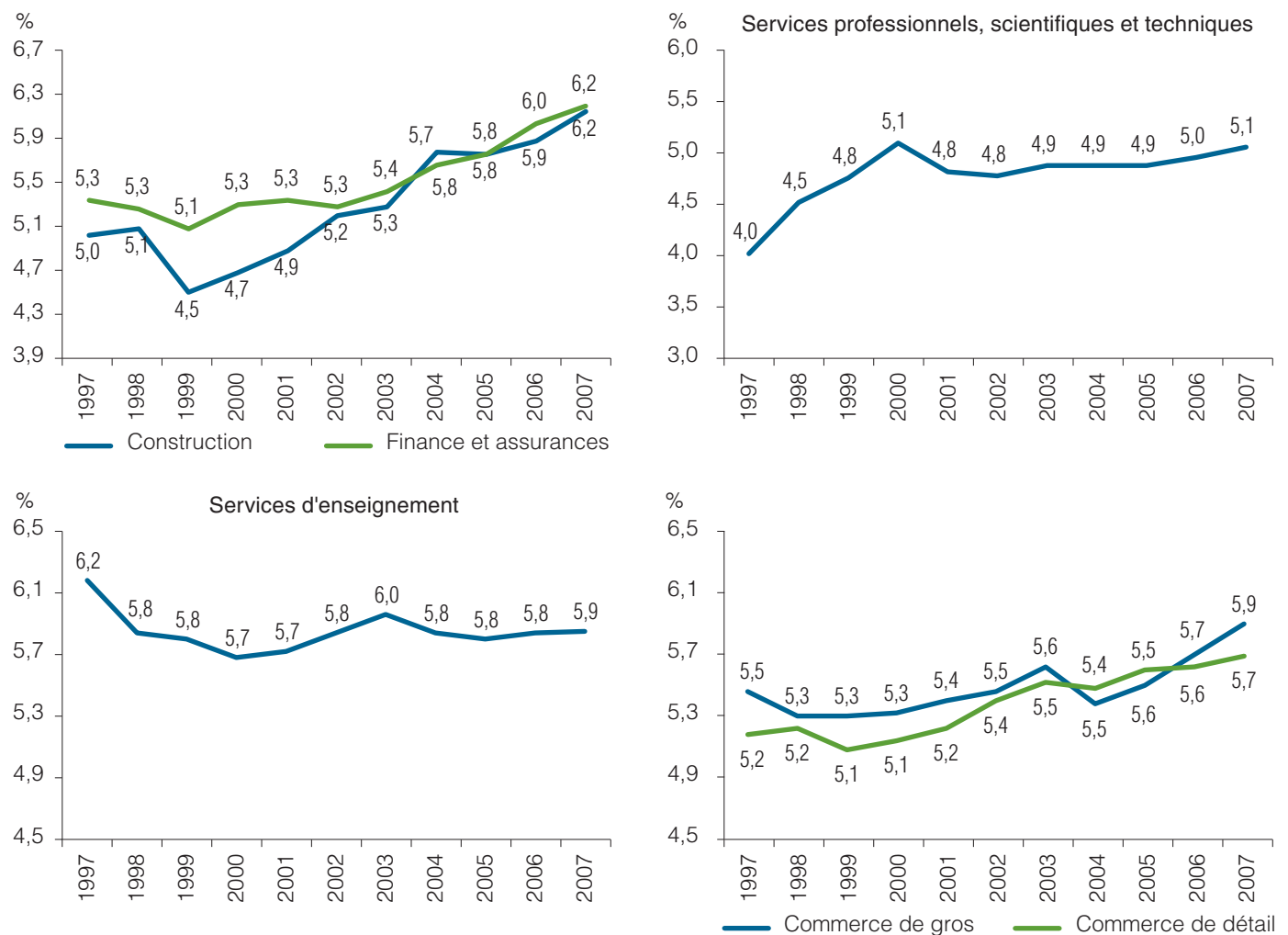
Les secteurs de la construction, de la finance et des assurances, et des services professionnels, scientifiques et techniques ressortent comme étant les secteurs dont la contribution au PIB a connu la progression la plus notable entre 1997 et 2007 (voir figure 5).

En effet, le secteur de la construction a vu sa contribution au PIB du Québec augmenter de façon remarquable entre 1997 et 2007 en dépit d'un épisode de recul observé en 1999. Ainsi, alors qu'il était le neuvième secteur contribuant le plus au PIB du Québec avec une part de 5,0 % en 1997, il a fait un gain de 1,2 point de pourcentage et sa contribution s'est ainsi élevée à 6,2 % en 2007. Il est donc alors devenu le cinquième secteur le plus important en termes de contribution au PIB, à égalité avec le secteur de la finance et des assurances.

La contribution du secteur de la finance et des assurances a connu une évolution semblable à celle de la contribution du secteur de la construction. S'établissant à 5,3 % en 1997, elle a ensuite connu un épisode de recul au terme duquel elle a atteint un creux de 5,1 % en 1999, puis elle a amorcé une phase de croissance qui l'a amenée à s'élever à 6,2 % en 2007.

Figure 5

Évolution de la contribution au PIB du Québec des secteurs de la construction, des services d'enseignement, de la finance et des assurances, du commerce de gros et du commerce de détail, 1997-2007



Sources : Institut de la statistique du Québec, Direction des statistiques économiques et Statistique Canada, *Produit intérieur brut par industrie*.

La contribution du secteur des services professionnels, scientifiques et techniques a également connu une progression remarquable. En 1997, la part relative du secteur était de 4,0 %, puis elle a fait un gain de 1,1 point de pourcentage en seulement trois ans pour atteindre un pic de 5,1 % en 2000. Par la suite, la contribution de ce secteur est demeurée relativement stable.

La contribution relative du secteur des services d'enseignement, qui occupait le cinquième rang des secteurs dont la contribution au PIB était la plus importante en 1997, est descendue entre 1997 et 2007 pour passer en dessous de celles du secteur de la construction et du secteur de la finance et des assurances en 2006 et s'établir à 5,9 % en 2007.

Les activités de commerce regroupées au sein des secteurs que sont le commerce de gros et le commerce de détail ont présenté des similitudes non seulement en ce qui concerne l'importance de leur contribution au PIB du Québec, mais également en ce qui a trait à l'évolution de cette contribution de 1997 à 2007. En effet, leurs contributions respectives s'élevaient à 5,5 % et 5,2 % en 1997. Au cours de la période de référence, les contributions du commerce de gros et du commerce de détail ont connu un bref recul en 2004, puis elles ont affiché une hausse progressive qui les a amenées à atteindre respectivement 5,9 % (à égalité avec les services d'enseignement) et 5,7 % en 2007.

PORTRAIT ET STRUCTURE DE L'ÉCONOMIE DU QUÉBEC APRÈS LA RÉCESSION DE 2008-2009

À la suite de la récession de 2007-2008, la structure de l'économie du Québec en lien avec la contribution sectorielle au PIB n'a pas connu de changement majeur. De 2008 à 2012, la part des industries productrices de biens dans le PIB du Québec s'établissait en moyenne à 28,4 % (voir tableau 2). En ce qui a trait à la part des industries productrices de services, elle s'élevait à 71,6 %. Les secteurs de la fabrication, des services immobiliers et services de location et de location à bail, des soins de santé et de l'assistance sociale ainsi que des administrations publiques sont restés les quatre premiers secteurs contribuant le plus au PIB du Québec, leur contribution moyenne entre 2008 et 2012 se chiffrant respectivement à 14,7 %, 10,8 %, 8,3 % et 7,6 %. Ils sont suivis des secteurs de la construction (7,0 %), des services

d'enseignement (6,0 %), de la finance et des assurances (5,9 %), du commerce de détail (5,7 %), des services professionnels, scientifiques et techniques (5,6 %) et du commerce de gros (5,4 %).

La structure de l'économie de l'Ontario est également restée semblable après la récession de 2008-2009, bien que quelques changements aient été observés, notamment une croissance de la part relative du secteur de la construction dans l'ensemble de l'économie ainsi que la perte progressive du statut de secteur « locomotive » de l'économie de l'Ontario par le secteur de la fabrication au profit du secteur des services immobiliers et services de location et de location à bail.

Tableau 2

Contribution moyenne au PIB par industrie, Québec, Ontario et Canada, 2008-2012 et 2013-2018

	2008-2012			2013-2018		2013-2015
	Québec	Ontario	Canada	Québec	Ontario	Canada
	Part moyenne dans le PIB (en %)					
Industries productrices de biens	28,4	23,6	30,3	27,3	23,0	29,4
Agr., foresterie, pêche et chasse	1,5	0,9	1,8	1,8	1,0	1,9
Extr. minière, exploit. en carrière et extr. de pétrole et de gaz	1,4	1,1	7,9	1,3	1,0	6,9
Services publics	3,8	2,1	2,4	3,6	2,0	2,3
Construction	7,0	6,5	7,4	6,9	6,7	8,0
Fabrication	14,7	13,0	10,8	13,8	12,3	10,3
Industries productrices de services	71,6	76,4	69,7	72,7	77,0	70,6
Commerce de gros	5,4	6,2	5,2	5,5	6,4	5,3
Commerce de détail	5,8	5,0	5,2	5,8	4,7	5,0
Transport et entreposage	4,0	3,8	4,1	4,3	4,1	4,4
Industrie de l'inform. et industrie culturelle	3,3	3,8	3,2	2,9	3,7	3,1
Finance et assurances	5,9	8,7	6,3	5,8	9,3	6,4
Services immob. et services de location et de location à bail	10,8	12,9	12,1	11,2	12,9	12,5
Services prof., scientifiques et techniques	5,6	6,5	5,5	5,9	6,6	5,8
Gestion de sociétés et d'entreprises	0,7	0,8	0,7	0,7	0,7	0,7
Services admin., de soutien, de gest. des déchets et d'assainissement	2,8	3,3	2,7	2,9	3,4	2,9
Services d'enseignement	6,0	6,0	5,5	6,1	5,9	5,4
Soins de santé et assistance sociale	8,3	7,1	7,1	8,6	7,1	7,2
Arts, spectacles et loisirs	0,9	0,9	0,8	0,8	0,8	0,7
Hébergement et services de restauration	2,2	1,9	2,1	2,3	2,1	2,2
Autres services sauf les admin. publiques	2,3	2,0	2,0	2,2	2,0	2,0
Administrations publiques	7,6	7,6	7,1	7,7	7,4	7,1

Sources : Institut de la statistique du Québec, Direction des statistiques économiques et Statistique Canada, *Produit intérieur brut par industrie*.

En ce qui concerne le portrait global de l'économie du Canada, un fait marquant attire l'attention : le secteur de la fabrication, qui était le secteur clé de l'économie avant la récession, a perdu ce statut au profit du secteur des services immobiliers et services de location et de location à bail, qui est devenu le nouveau secteur « locomotive » de l'économie.

À l'issue de la récession de 2008-2009, la contribution au PIB du Québec des industries productrices de biens a poursuivi sa baisse graduelle qui s'était amorcée sur la période 1997-2007 (figure 6). Leur contribution n'était plus que de 27,6% en 2018, comparativement à 29,4% en 2008 et à 33,2% en 1997. Depuis 2013, la contribution des industries productrices de biens semble se stabiliser et, au cours des trois dernières années (2016 à 2018), on a même assisté à une reprise à la hausse de cette contribution.

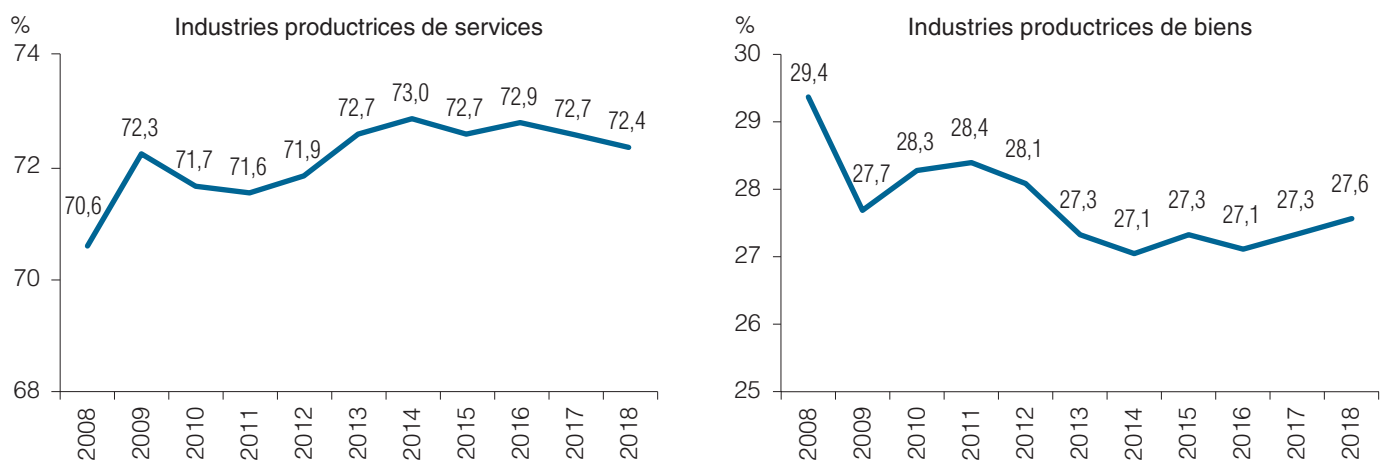
À l'inverse, après la récession de 2008-2009, la contribution des industries productrices de services a poursuivi sa phase de croissance progressive qui s'était amorcée dès le début des années 2000. À la fin de l'année 2018, elle s'élevait à 72,4%, soit 1,8 point de pourcentage de plus qu'en 2008. Toutefois, cette croissance de la contribution des industries productrices de services s'est essouffée récemment alors qu'on a assisté à une baisse graduelle au cours des trois dernières années.

Le secteur de la fabrication a conservé son statut de secteur contribuant le plus au PIB du Québec qu'il avait de 1997 à 2007. Sa contribution, qui avait commencé à diminuer avant la récession de 2008-2009, a continué de baisser après celle-ci : elle a atteint 14,1% en 2018 (figure 7). Toutefois, cette tendance baissière semble se stabiliser depuis 2013, année où l'on a observé une légère reprise de la contribution de ce secteur au PIB.

De son côté, la contribution du secteur des services immobiliers et services de location et de location à bail a affiché une légère croissance qui lui a permis de faire entre 2008 et 2018 un gain de 0,7 point de pourcentage pour atteindre 11,1% à la fin de l'année 2018. Cependant, cette reprise présente des signes d'essoufflement, car au cours des trois dernières années (2016 à 2018), on a assisté à un léger recul. En dépit de cette évolution, le secteur des services immobiliers et services de location et de location à bail est demeuré, après la récession de 2008-2009, le deuxième secteur contribuant le plus au PIB du Québec.

Après sa progression enregistrée entre 1997 et 2007, la contribution au PIB du Québec du secteur des soins de santé et de l'assistance sociale a continué d'afficher une croissance entre 2008 et 2013, tout comme celle du secteur des administrations publiques. Toutefois, depuis 2014, on assiste à une certaine stabilité en ce qui a trait à la contribution du secteur des soins de santé et de l'assistance sociale et à une baisse graduelle de la contribution du secteur des administrations publiques.

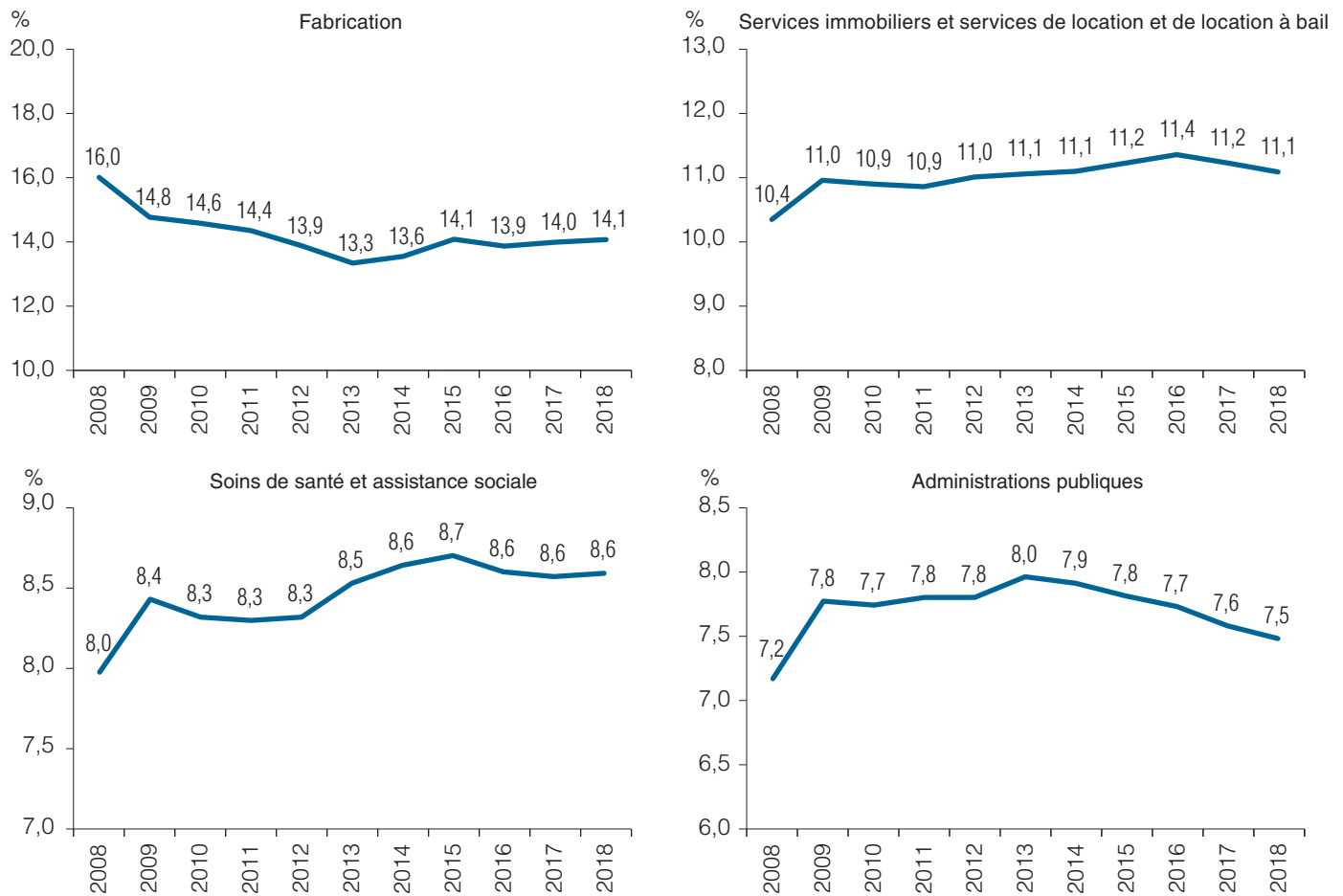
Figure 6
Évolution de la contribution au PIB aux prix de base du Québec des industries productrices de biens et des industries productrices de services, 2008-2018



Sources : Institut de la statistique du Québec, Direction des statistiques économiques et Statistique Canada, *Produit intérieur brut par industrie*.

Figure 7

Évolution de la contribution au PIB du Québec des secteurs de la fabrication, des services immobiliers et services de location et de location à bail, des soins de santé et de l'assistance sociale et des administrations publiques, 2008-2018



Sources : Institut de la statistique du Québec, Direction des statistiques économiques et Statistique Canada, *Produit intérieur brut par industrie*.

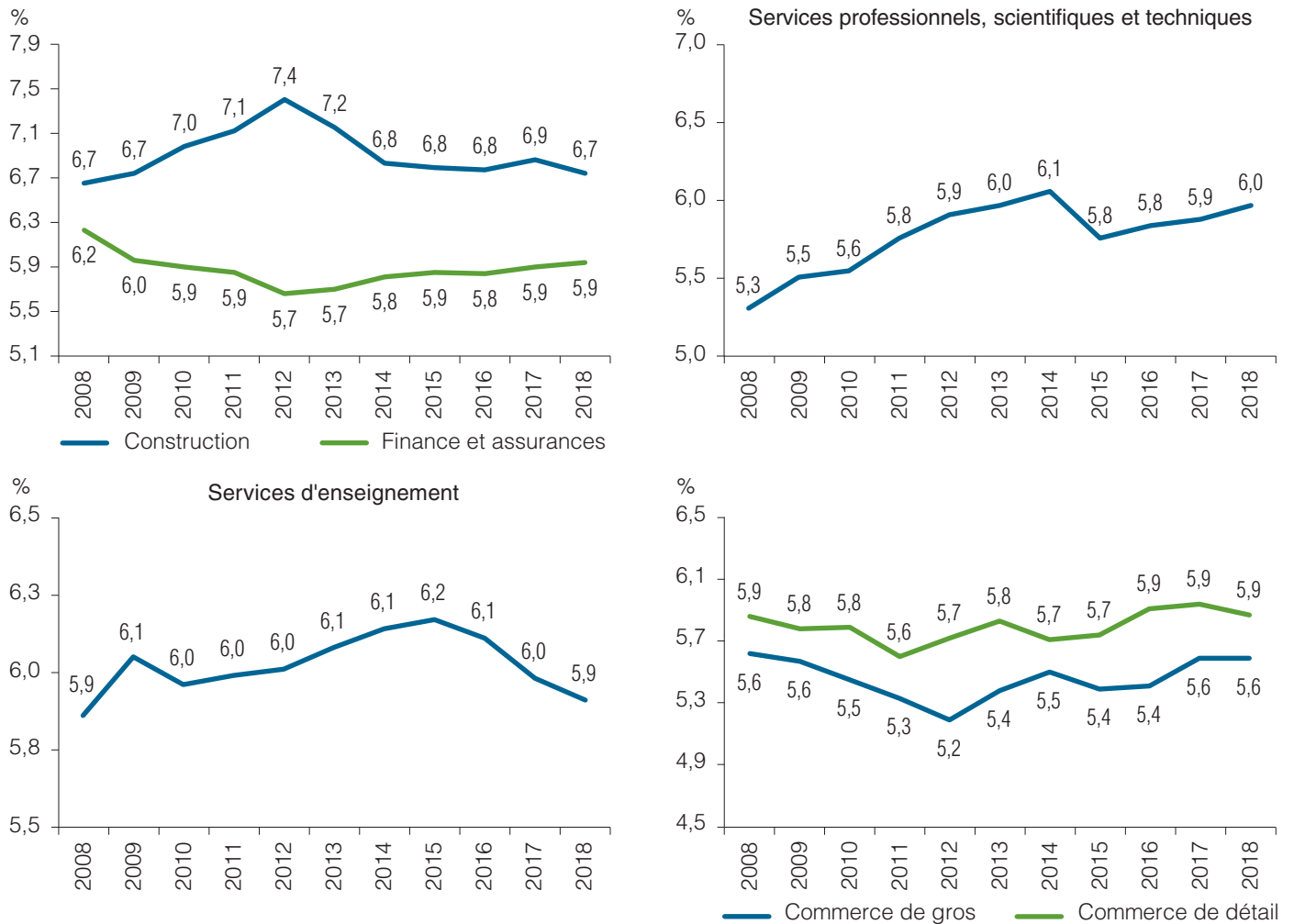
Le secteur de la construction a continué de gagner en importance, comme en témoigne sa contribution au PIB du Québec à l'issue de la récession de 2008-2009, qui a atteint un niveau record de 7,4 % en 2012 (figure 8). Cependant, depuis cette année-là, cette dynamique de croissance s'est estompée progressivement et depuis 2014, on observe une stabilité. En 2018, la contribution du secteur de la construction a été de 6,7 %, lui permettant de devenir le cinquième secteur contribuant le plus au PIB du Québec.

Les contributions au PIB du Québec des secteurs des services d'enseignement, de la finance et des assurances, du commerce de gros, et du commerce de détail sont demeurées relativement

stables en dépit de quelques légères fluctuations. Elles ont ainsi presque toutes terminé l'année 2018 en affichant le même niveau qu'en 2008. Le secteur des services professionnels, scientifiques et techniques a poursuivi sa phase de croissance amorcée entre 1997 à 2007, réalisant un record en 2014 avec une contribution de 6,1 %. Ainsi, alors qu'il occupait la dixième position dans le classement des secteurs contribuant le plus au PIB du Québec, le secteur des services professionnels, scientifiques et techniques a terminé l'année 2018 en se hissant au sixième rang des secteurs contribuant le plus au PIB du Québec, avec une part relative de 6,0 %, devançant les secteurs du commerce de détail, de la finance et des assurances, et des services d'enseignement.

Figure 8

Évolution de la contribution au PIB du Québec des secteurs de la construction, des services d'enseignement, des services professionnels, scientifiques et techniques, de la finance et des assurances, du commerce de gros et du commerce de détail, 2008-2018



Sources : Institut de la statistique du Québec, Direction des statistiques économiques et Statistique Canada, *Produit intérieur brut par industrie*.

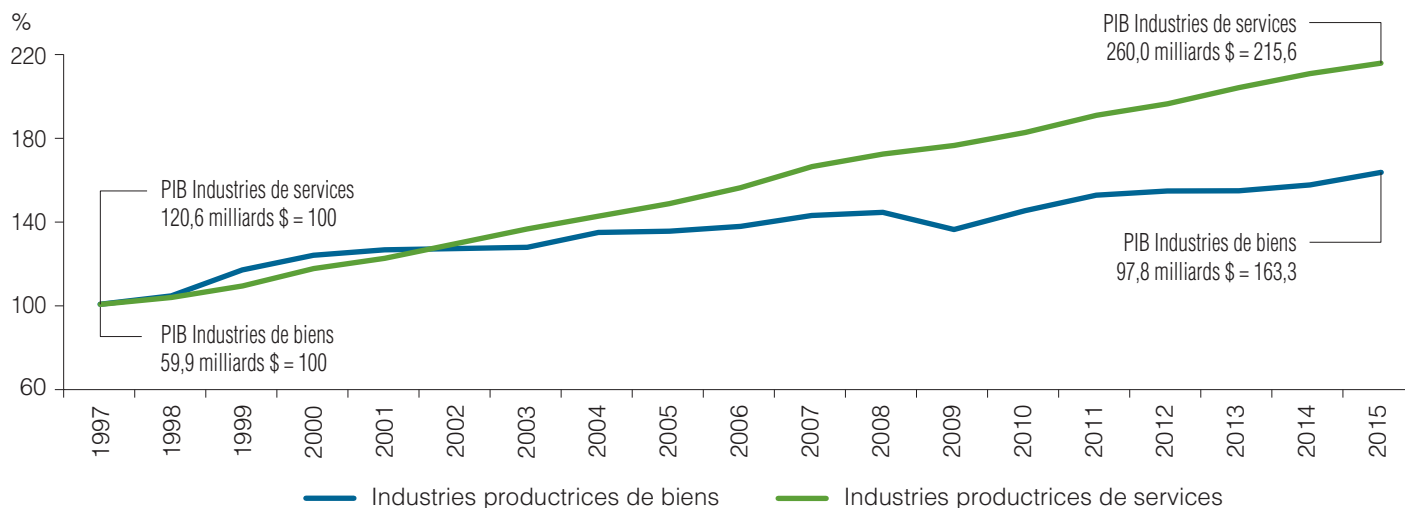
ÉVOLUTION SUR L'ENSEMBLE DE LA PÉRIODE 1997-2018

Sur l'ensemble de la période 1997-2018, la contribution au PIB des industries productrices de biens a connu une baisse graduelle, bien que l'on assiste depuis les trois dernières années à une reprise à la hausse. Cette évolution à la baisse de la contribution relative des industries productrices de biens n'a pas été causée par le fait que leur niveau d'activité aurait diminué. Au contraire, entre 1997 et 2018, le niveau d'activité des industries productrices des biens a connu une hausse malgré une période de stabilité observée entre 2000 et 2009 (voir figure 9). Ainsi, l'évolution décroissante de leur part dans le PIB s'explique tout simplement par le fait que le niveau d'activité des industries productrices de services a crû au cours de la même période, à un rythme plus rapide que celui des industries productrices de biens, comme en témoigne la figure 9 ci-après qui porte sur l'évolution de l'indice du PIB en dollars courants de 1997 à 2015. La figure se limite à cette période puisque les données sur le PIB en dollars courants pour le Québec, les autres provinces et

le Canada ne sont disponibles que jusqu'en 2015. Toutefois, il faut préciser que l'analyse de l'évolution de l'indice du PIB en dollars enchaînés de 1997 à 2018 a conduit au même constat (voir figure A1 en annexe).

La baisse de la contribution au PIB du Québec du secteur de la fabrication constatée depuis 2000 s'explique par le ralentissement de la croissance observé depuis l'an 2000, comme l'illustre la figure 10. De 2000 à 2015, d'autres secteurs ont connu une croissance plus rapide que le secteur de la fabrication. C'est le cas par exemple du secteur des soins de santé et de l'assistance sociale. C'est ce qui explique pourquoi la contribution de ce dernier secteur a connu durant la période de référence une hausse progressive, tandis que celle du secteur de la fabrication a plutôt enregistré une baisse graduelle. L'analyse de l'évolution de l'indice du PIB en dollars enchaînés de 1997 à 2018 a conduit au même constat (voir figure A2 en annexe).

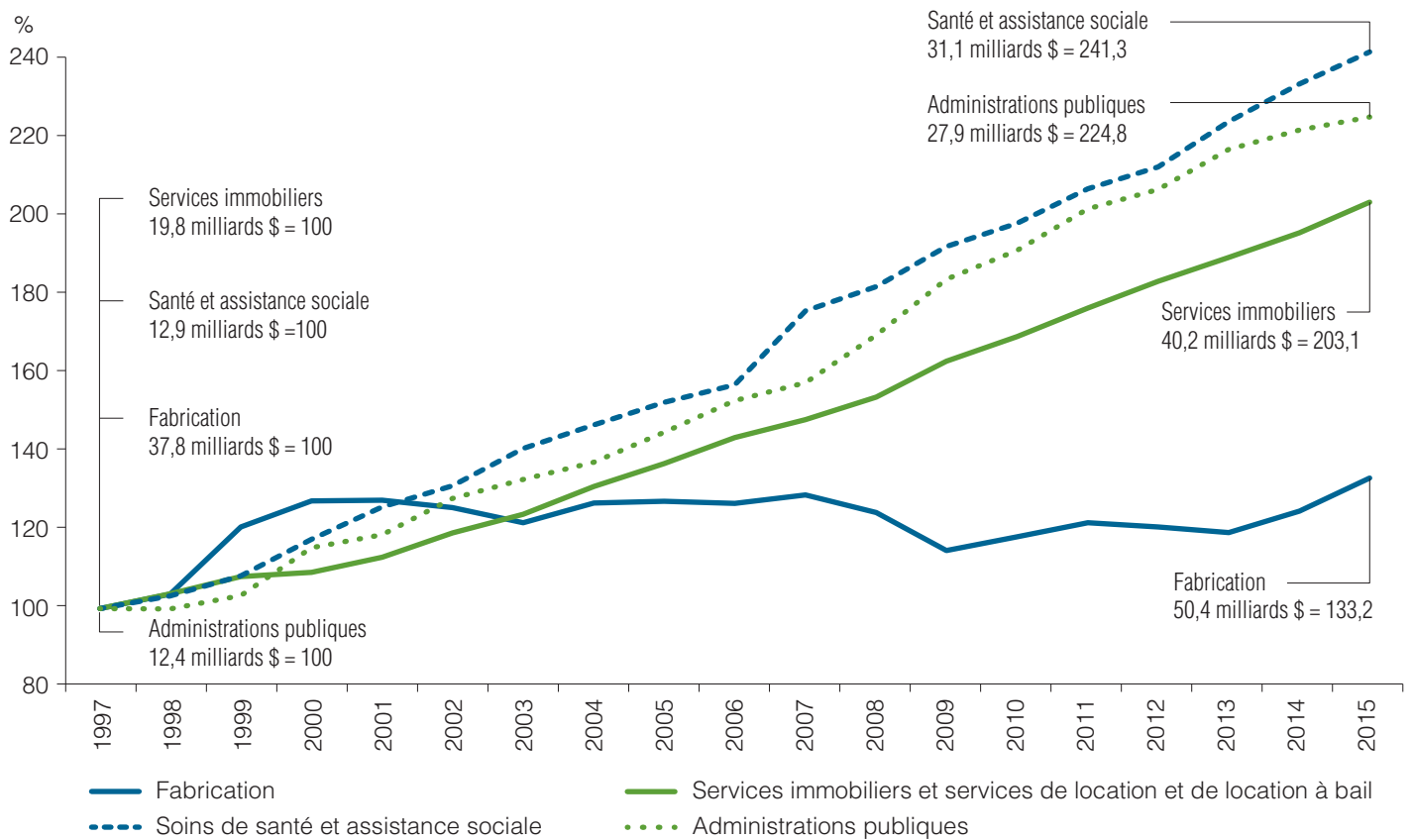
Figure 9
Indice du PIB en dollars courants – Industries productrices de biens et industries productrices de services, Québec, 1997-2015 (1997 = 100)



Sources : Institut de la statistique du Québec, Direction des statistiques économiques et Statistique Canada, *Produit intérieur brut par industrie*.

Figure 10

Indice du PIB en dollars courants – Secteurs de la fabrication, des services immobiliers et services de location et de location à bail, des soins de santé et de l'assistance sociale et des administrations publiques, Québec, 1997-2015 (1997 = 100)



Sources : Institut de la statistique du Québec, Direction des statistiques économiques et Statistique Canada, *Produit intérieur brut par industrie*.

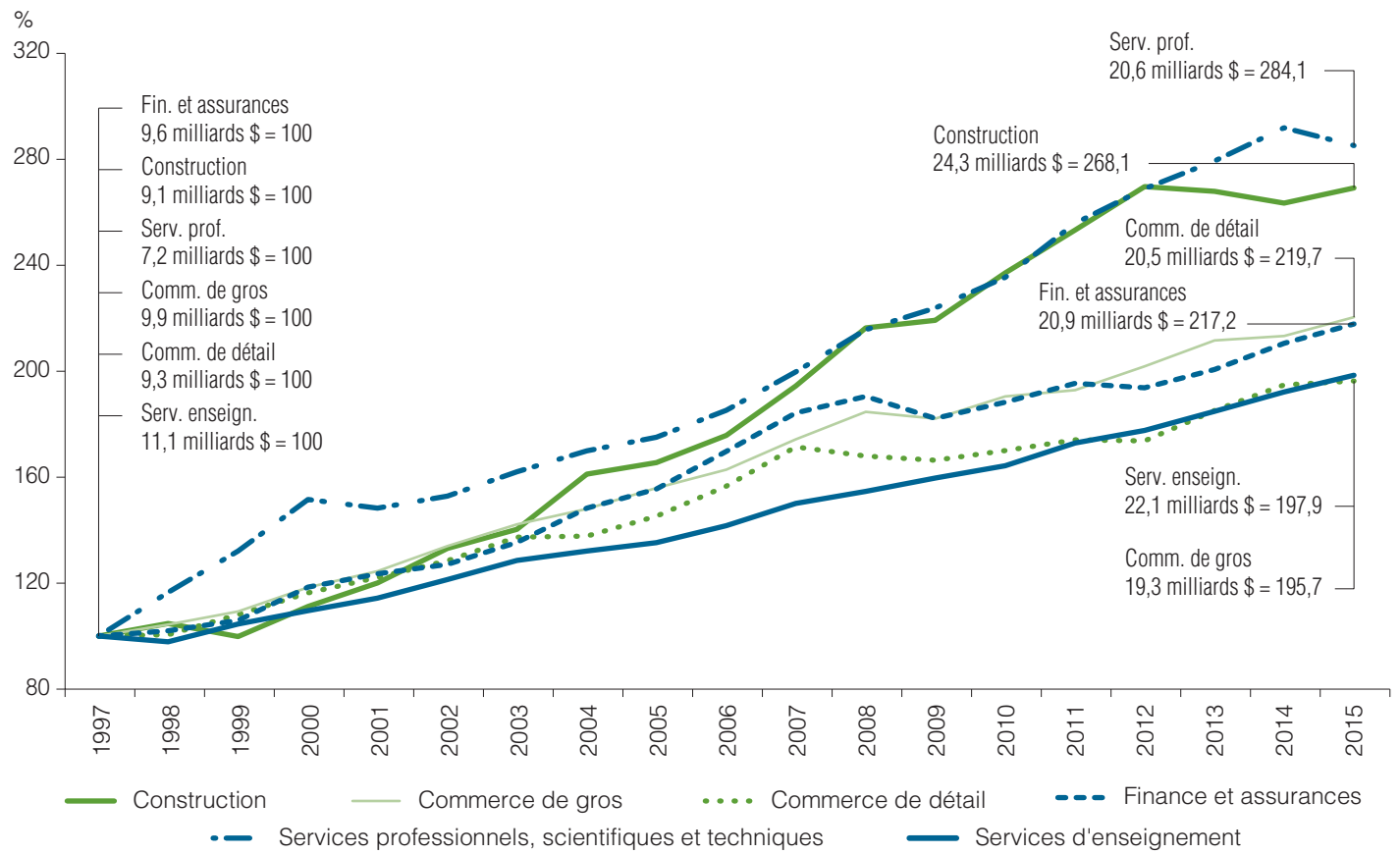
La figure 11 nous permet de comprendre pourquoi les contributions relatives des secteurs de la construction et des services professionnels, scientifiques et techniques au PIB du Québec ont connu une progression de 1997 à 2015. Ainsi, on constate que les niveaux d'activité de ces deux secteurs ont enregistré une croissance exceptionnelle comparativement aux autres secteurs. Cette figure montre également que les autres secteurs ont enregistré une hausse de leur niveau d'activité au cours de la même période. Par conséquent, la stagnation ou le repli de leur contribution au PIB n'est pas le signe d'un ralentissement de leur

niveau d'activité, mais indique plutôt qu'ils ont connu un niveau de croissance moins fort comparativement à d'autres secteurs (par exemple, la construction, les services professionnels, scientifiques et techniques, etc.). L'analyse de l'évolution de l'indice du PIB en dollars enchaînés de 1997 à 2018 a conduit au même constat (voir figure A3 en annexe).

La contribution au PIB du Québec des 11 autres secteurs (codes SCIAN à deux chiffres) est non seulement relativement faible, mais elle est aussi demeurée plutôt stable entre 1997 et 2018.

Figure 11

Indice du PIB en dollars courants – Secteurs de la construction, des services d'enseignement, de la finance et des assurances, du commerce de gros et du commerce de détail, Québec, 1997-2015 (1997 = 100)



Sources : Institut de la statistique du Québec, Direction des statistiques économiques et Statistique Canada, *Produit intérieur brut par industrie*.

CONCLUSION

Le portrait de l'économie du Québec entre 1997 et 2018 révèle quelques faits marquants.

La part des industries productrices de biens dans le PIB aux prix de base du Québec a diminué graduellement pendant toute la période de référence, tandis que celle des industries productrices de services a affiché une croissance progressive durant la même période. Ces tendances, amorcées avant la récession de 2008-2009, se sont poursuivies après.

La baisse graduelle de la contribution relative des industries productrices de biens durant la période de référence s'explique tout simplement par le fait que le niveau d'activité des industries productrices de biens et celui des industries productrices de services ont tous deux crû au cours de ladite période, mais le rythme a été plus rapide pour ce dernier.

Quatre secteurs se situent en tête du classement des secteurs ayant le plus contribué au PIB du Québec au cours de la période analysée. Le secteur de la fabrication a maintenu tout au long de la période son statut de secteur contribuant le plus au PIB du Québec; cependant, son poids relatif a considérablement baissé. Il est suivi du secteur des services immobiliers et services de location et de location à bail, qui a conservé durant toute la

période de référence sa position de deuxième secteur apportant la plus grande contribution au PIB du Québec. Le secteur des soins de santé et de l'assistance sociale et celui des administrations publiques se sont hissés respectivement aux troisième et quatrième rangs des secteurs ayant contribué le plus au PIB du Québec sur cette période.

Les quatre secteurs mentionnés précédemment ont conservé les mêmes rangs tout au long de la période 1997-2018. Par contre, en ce qui a trait aux cinquième, sixième, septième, huitième, neuvième et dixième secteurs ayant contribué le plus au PIB, la structure a connu quelques changements, attribuables notamment au secteur des services d'enseignement, dont la contribution au PIB du Québec a reculé, ainsi qu'au secteur de la construction et à celui des services professionnels, scientifiques et techniques, qui ont gagné de plus en plus d'importance au cours de la période.

Aucun changement majeur qui aurait pu être attribué à la récession de 2008-2009 n'a été observé en ce qui concerne l'évolution des différentes contributions des secteurs au PIB du Québec. Cela veut dire que l'économie du Québec a traversé cet épisode sans que des corrections majeures soient observées relativement aux secteurs d'activité.

CONCEPTS ET DÉFINITIONS

Pour suivre l'activité économique d'un pays ou d'une région, l'agrégat auquel l'on recourt le plus souvent est le produit intérieur brut (PIB). Le PIB est un indicateur économique qui permet de mesurer les richesses créées dans un pays ou une région au cours d'une période donnée. Ces richesses correspondent à la valeur totale, sans double compte, des biens et services produits sur le territoire économique de ce pays ou de cette région au cours de la **période** définie. Lorsque la période concernée correspond à une année, un trimestre ou un mois, on parle alors respectivement de PIB annuel, de PIB trimestriel ou de PIB mensuel.

Le PIB par industrie, quant à lui, est un indicateur économique qui permet de mesurer la contribution de chaque industrie dans la production nationale. De façon concrète, le PIB d'une industrie donnée (également appelé « valeur ajoutée ») correspond aux sorties de l'industrie moins la valeur des entrées intermédiaires achetées auprès d'autres industries, que ce soit dans l'économie locale ou à l'étranger. La valeur ajoutée est ainsi une mesure de la contribution économique d'une industrie à l'ensemble de l'économie. Ainsi, le PIB par industrie pour l'ensemble de l'économie correspond à la somme de toutes les valeurs ajoutées des industries.

Un autre agrégat couramment utilisé est le PIB selon les dépenses. Il mesure l'utilisation de la production de biens et de services sous l'angle de la demande finale. Cette mesure est exprimée en prix payé par l'acquéreur, y compris les taxes et les subventions sur les produits. Dans ce contexte, c'est l'indicateur de PIB aux prix du marché qui est utilisé.

Le PIB par industrie est exprimé en prix perçus par les producteurs, c'est-à-dire en prix de base. Dans ce contexte, la valeur du produit ne doit pas inclure les taxes et subventions. Ainsi, le PIB par industrie aux prix de base correspond au PIB aux prix du marché, déduction faite des impôts moins les subventions sur les produits.

En analyse économique, on porte très souvent un intérêt aux secteurs d'activité clés, ceux-là mêmes qui contribuent le plus au niveau du PIB obtenu. Il importe donc de déterminer quels sont ces secteurs. Pour ce faire, on recourt le plus souvent à un autre agrégat qui permet de mesurer la contribution des secteurs d'activité dans la production nationale. Il s'agit de la contribution relative de chaque secteur au PIB. La contribution relative d'un secteur au PIB pour une période donnée correspond au *rapport entre le PIB de ce secteur et le PIB agrégé ou PIB de l'économie*. Cette contribution peut aussi s'exprimer en pourcentage.

Considérons une économie comprenant n secteurs d'activité qui génèrent pour une période t un PIB total noté Y_t qui est le PIB de l'ensemble de l'économie. Chaque secteur d'activité j génère un PIB sectoriel noté Y_t^j . Comme mentionné plus haut, le PIB de l'ensemble de l'économie est égal à la somme des PIB sectoriels :

$$Y_t = Y_t^1 + Y_t^2 + \dots + Y_t^n$$

La contribution relative du secteur j au PIB de la période t est donnée par le rapport :

$$\alpha_t^j = \frac{Y_t^j}{Y_t}$$

Le taux de croissance économique, quant à lui, s'obtient par l'expression suivante :

$$g_t = \frac{Y_t - Y_{t-1}}{Y_{t-1}} = \frac{Y_t^1 - Y_{t-1}^1 + Y_t^2 - Y_{t-1}^2 + \dots + Y_t^n - Y_{t-1}^n}{Y_{t-1}}$$

Après quelques transformations, la relation ci-dessus est également équivalente à :

$$g_t = \frac{Y_t^1 - Y_{t-1}^1}{Y_{t-1}^1} \frac{Y_{t-1}^1}{Y_{t-1}} + \frac{Y_t^2 - Y_{t-1}^2}{Y_{t-1}^2} \frac{Y_{t-1}^2}{Y_{t-1}} + \dots + \frac{Y_t^n - Y_{t-1}^n}{Y_{t-1}^n} \frac{Y_{t-1}^n}{Y_{t-1}}$$

Soit :

$$g_t = k_t^1 + k_t^2 + \dots + k_t^n \text{ avec } k_t^j = g_t^j \times \alpha_{t-1}^j$$

Où :

k_t^j désigne la contribution du secteur d'activité j à la croissance économique de la période t ,

$g_t^j = \frac{Y_t^j - Y_{t-1}^j}{Y_{t-1}^j}$ représente le taux de croissance économique du secteur j à la période t ,

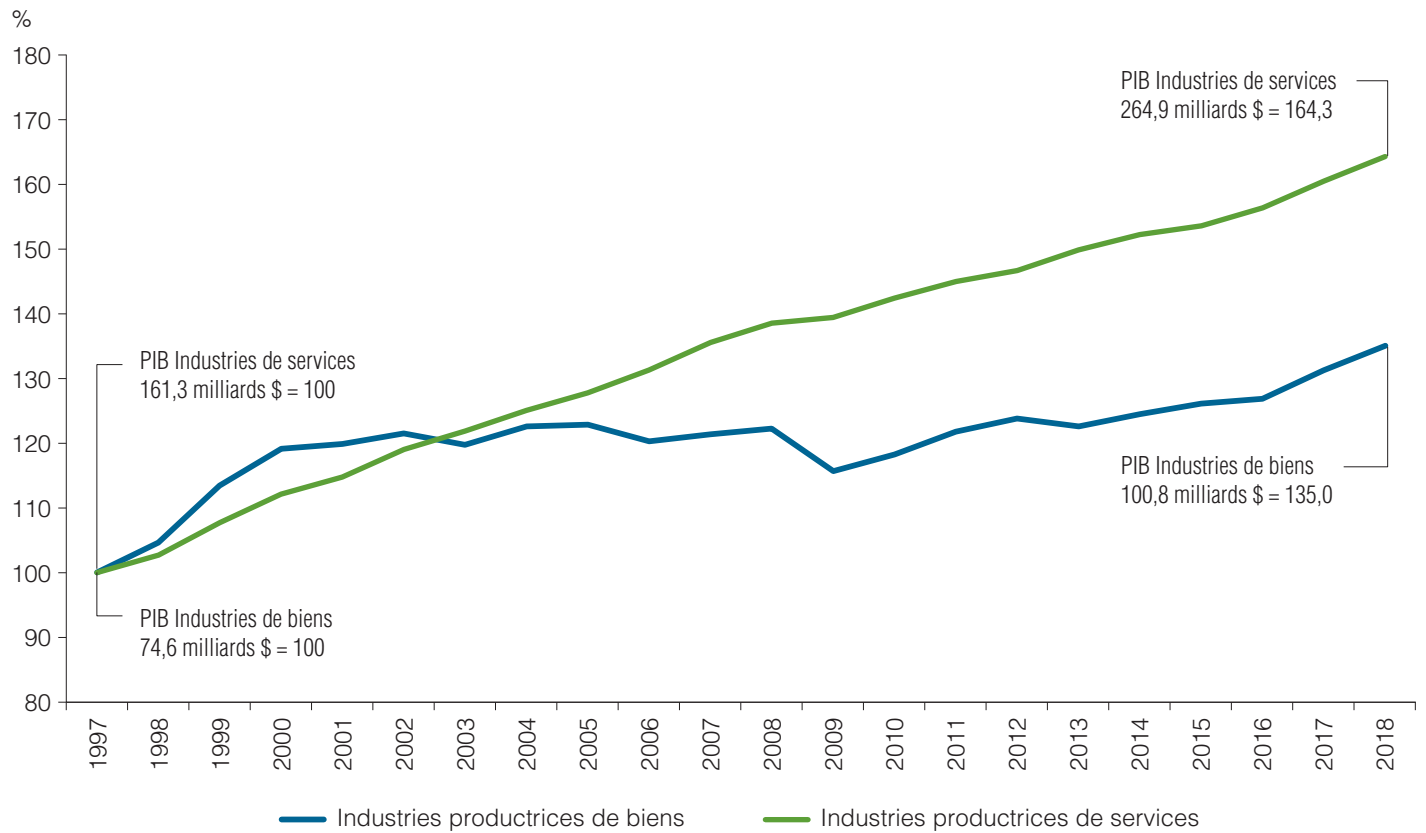
et $\alpha_{t-1}^j = \frac{Y_{t-1}^j}{Y_{t-1}}$ indique la contribution relative du secteur j au PIB de la période $t - 1$.

Il importe de préciser que ces relations sont uniquement pertinentes lorsqu'on travaille avec des données sur le PIB en dollars courants.

ANNEXE

Figure A1

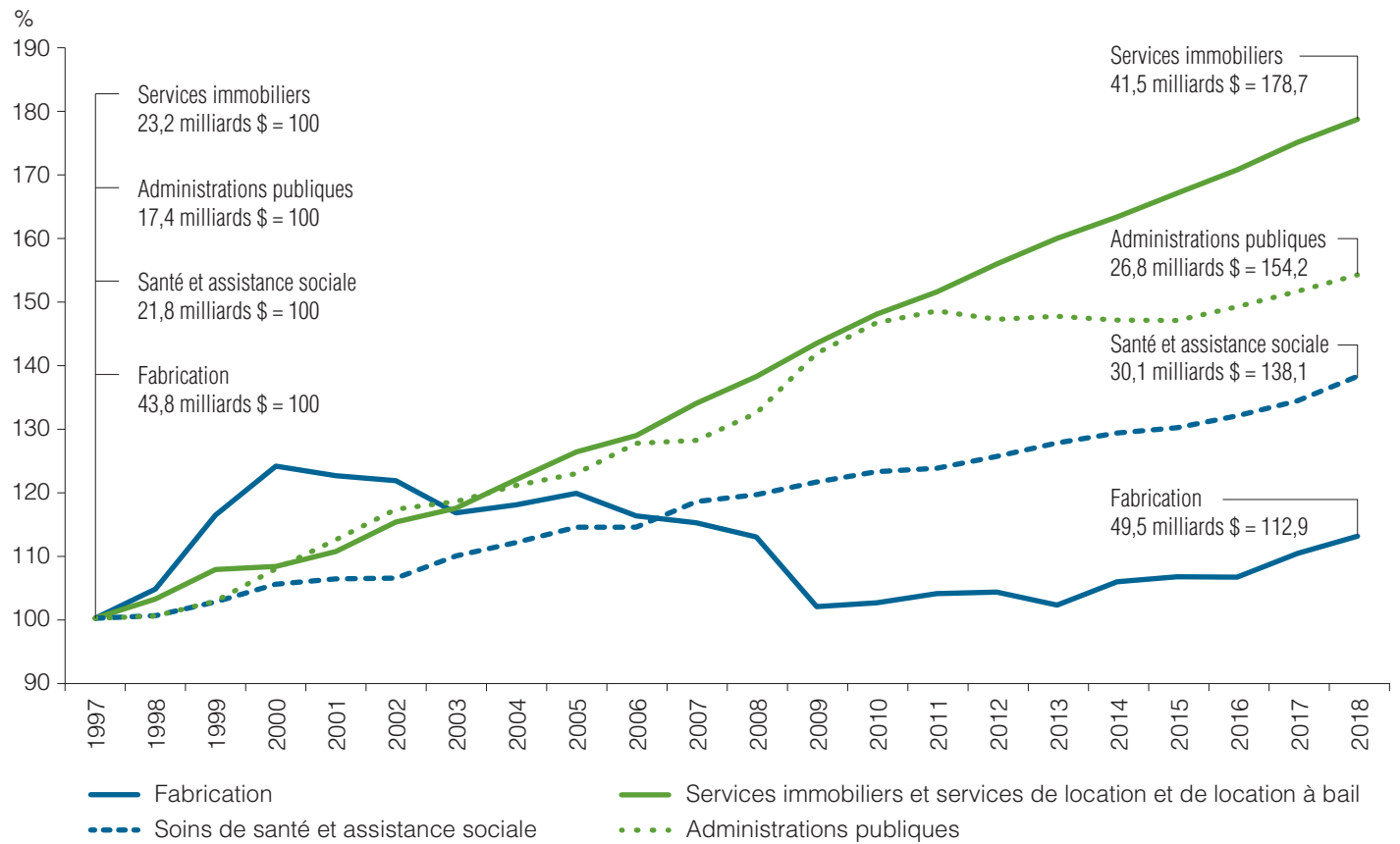
Indice du PIB en dollars enchaînés – Industries productrices de biens et industries productrices de services, Québec, 1997-2018 (1997 = 100)



Sources : Institut de la statistique du Québec, Direction des statistiques économiques et Statistique Canada, *Produit intérieur brut par industrie*.

Figure A2

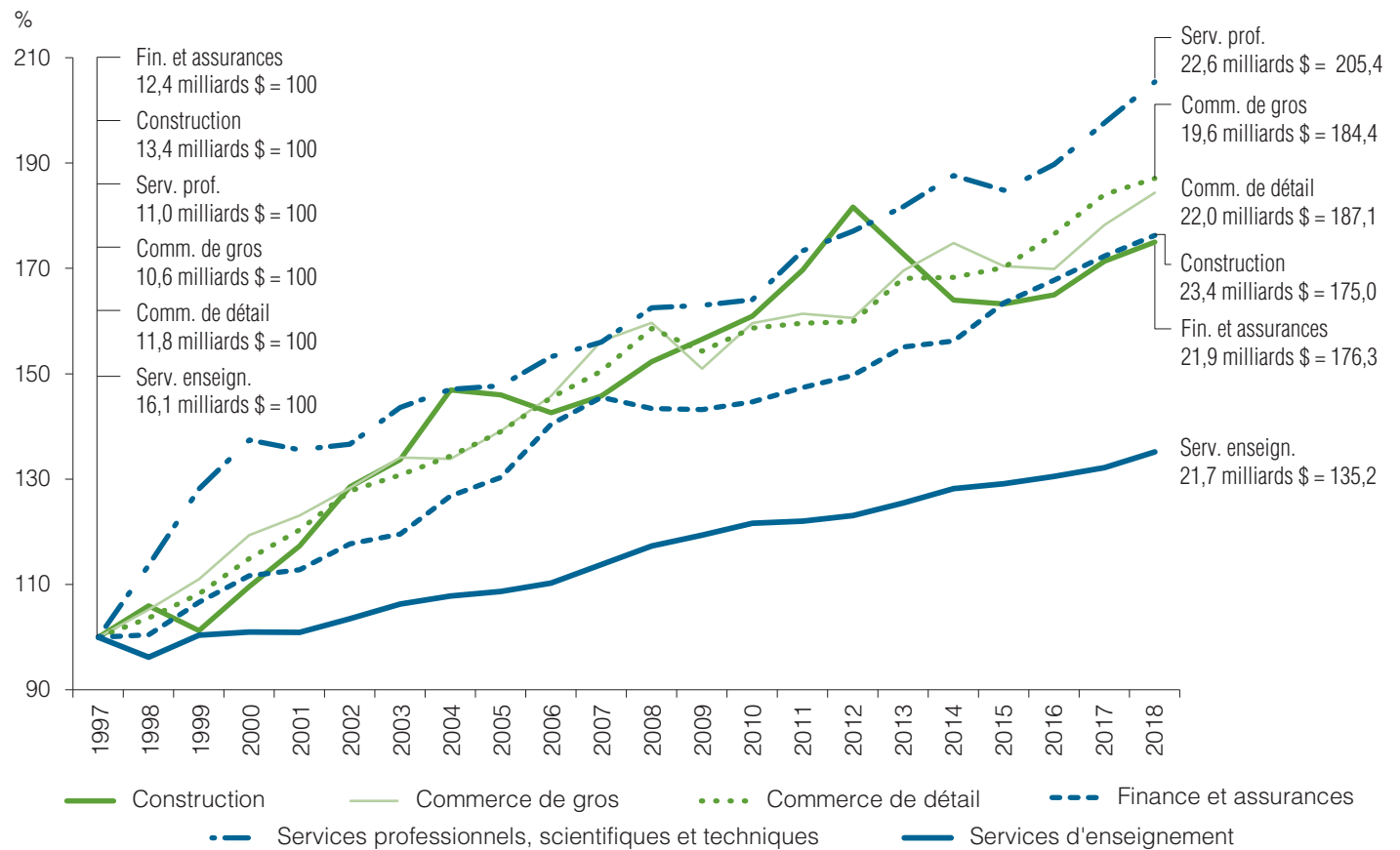
Indice du PIB en dollars enchaînés – Secteurs de la fabrication, des services immobiliers et services de location et de location à bail, des soins de santé et de l'assistance sociale et des administrations publiques, Québec, 1997-2018 (1997 = 100)



Sources : Institut de la statistique du Québec, Direction des statistiques économiques et Statistique Canada, *Produit intérieur brut par industrie*.

Figure A3

Indice du PIB en dollars enchaînés – Secteurs de la construction, des services d'enseignement, de la finance et des assurances, du commerce de gros et du commerce de détail, Québec, 1997-2018 (1997 = 100)



Sources : Institut de la statistique du Québec, Direction des statistiques économiques et Statistique Canada, *Produit intérieur brut par industrie*.

Tableau A1
Contribution annuelle au PIB par industrie, Québec, 1997-2007

	1997	1998	1999	2000	2001	2002	2003	2004	2005	2006	2007
	Part dans le PIB (en %)										
Industries productrices de biens	33,2	33,3	34,7	34,4	33,9	32,8	31,7	31,9	31,1	30,4	29,9
Agr., foresterie, pêche et chasse	3,0	3,1	3,5	3,4	3,6	3,1	3,1	3,1	2,6	2,4	1,6
Extr. minière, exploit. en carrière et extr. de pétrole et de gaz	0,7	0,7	0,6	0,7	0,5	0,5	0,5	0,6	0,7	0,9	1,0
Services publics	3,5	3,4	3,4	3,2	3,3	3,5	3,6	3,4	3,5	3,5	4,0
Construction	5,0	5,1	4,5	4,7	4,9	5,2	5,3	5,8	5,8	5,9	6,2
Fabrication	21,0	21,0	22,7	22,4	21,7	20,5	19,2	19,0	18,5	17,7	17,1
Industries productrices de services	66,8	66,7	65,3	65,6	66,1	67,2	68,3	68,1	68,9	69,6	70,1
Commerce de gros	5,5	5,3	5,3	5,3	5,4	5,5	5,6	5,4	5,5	5,7	5,9
Commerce de détail	5,2	5,2	5,1	5,1	5,2	5,4	5,5	5,5	5,6	5,6	5,7
Transport et entreposage	4,6	4,6	4,4	4,4	4,4	4,3	4,2	4,2	4,3	4,3	4,3
Industrie de l'inform. et industrie culturelle	3,4	3,4	3,3	3,2	3,3	3,5	3,4	3,4	3,4	3,4	3,4
Finance et assurances	5,3	5,3	5,1	5,3	5,3	5,3	5,4	5,7	5,8	6,0	6,2
Services immob. et services de location et de location à bail	11,0	11,0	10,6	10,0	10,0	10,2	10,2	10,3	10,4	10,5	10,3
Services prof., scientifiques et techniques	4,0	4,5	4,8	5,1	4,8	4,8	4,9	4,9	4,9	5,0	5,1
Gestion de sociétés et d'entreprises	0,7	0,7	0,6	0,7	0,6	0,7	0,7	0,8	0,7	0,7	0,7
Services admin., de soutien, de gest. des déchets et d'assainissement	1,8	1,8	2,0	2,1	2,2	2,4	2,5	2,5	2,5	2,6	2,7
Services d'enseignement	6,2	5,8	5,8	5,7	5,7	5,8	6,0	5,8	5,8	5,8	5,9
Soins de santé et assistance sociale	7,1	7,1	6,9	7,0	7,3	7,3	7,5	7,5	7,6	7,5	7,9
Arts, spectacles et loisirs	0,9	0,9	1,0	1,0	1,0	1,0	1,0	1,0	1,0	0,9	0,9
Hébergement et services de restauration	2,2	2,2	2,0	2,0	2,1	2,1	2,2	2,2	2,3	2,2	2,3
Autres services sauf les admin. publiques	2,0	2,1	2,1	2,1	2,1	2,2	2,2	2,2	2,2	2,2	2,2
Administrations publiques	6,9	6,6	6,4	6,7	6,6	6,9	6,9	6,8	6,9	7,0	6,8

Sources : Institut de la statistique du Québec, Direction des statistiques économiques et Statistique Canada, *Produit intérieur brut par industrie*.

Tableau A2

Contribution annuelle au PIB par industrie, Québec, 2008-2018

	2008	2009	2010	2011	2012	2013	2014	2015	2016	2017	2018
	Part dans le PIB (en %)										
Industries productrices de biens	29,4	27,7	28,3	28,4	28,1	27,3	27,1	27,3	27,1	27,3	27,6
Agr., foresterie, pêche et chasse	1,4	1,4	1,5	1,5	1,8	1,7	1,8	1,8	1,8	1,7	1,8
Extr. minière, exploit. en carrière et extr. de pétrole et de gaz	1,2	0,9	1,5	1,8	1,5	1,5	1,3	1,1	1,1	1,2	1,4
Services publics	4,2	3,8	3,7	3,6	3,5	3,6	3,6	3,6	3,6	3,6	3,6
Construction	6,7	6,7	7,0	7,1	7,4	7,2	6,8	6,8	6,8	6,9	6,7
Fabrication	16,0	14,8	14,6	14,4	13,9	13,3	13,6	14,1	13,9	14,0	14,1
Industries productrices de services	70,6	72,3	71,7	71,6	71,9	72,7	73,0	72,7	72,9	72,7	72,4
Commerce de gros	5,6	5,6	5,5	5,3	5,2	5,4	5,5	5,4	5,4	5,6	5,6
Commerce de détail	5,9	5,8	5,8	5,6	5,7	5,8	5,7	5,7	5,9	5,9	5,9
Transport et entreposage	4,1	3,9	3,9	4,0	4,0	4,1	4,2	4,3	4,3	4,4	4,5
Industrie de l'inform. et industrie culturelle	3,3	3,3	3,3	3,2	3,3	3,1	2,9	2,9	2,9	2,7	2,7
Finance et assurances	6,2	6,0	5,9	5,9	5,7	5,7	5,8	5,9	5,8	5,9	5,9
Services immob. et services de location et de location à bail	10,4	11,0	10,9	10,9	11,0	11,1	11,1	11,2	11,4	11,2	11,1
Services prof., scientifiques et techniques	5,3	5,5	5,6	5,8	5,9	6,0	6,1	5,8	5,8	5,9	6,0
Gestion de sociétés et d'entreprises	0,7	0,7	0,7	0,7	0,7	0,7	0,7	0,7	0,7	0,6	0,6
Services admin., de soutien, de gest. des déchets et d'assainissement	2,7	2,8	2,8	2,9	2,9	3,0	3,0	2,9	3,0	2,9	2,9
Services d'enseignement	5,9	6,1	6,0	6,0	6,0	6,1	6,1	6,2	6,1	6,0	5,9
Soins de santé et assistance sociale	8,0	8,4	8,3	8,3	8,3	8,5	8,6	8,7	8,6	8,6	8,6
Arts, spectacles et loisirs	0,9	0,9	0,9	0,9	0,9	0,9	0,8	0,8	0,8	0,8	0,8
Hébergement et services de restauration	2,3	2,3	2,3	2,2	2,2	2,2	2,2	2,2	2,3	2,4	2,4
Autres services sauf les admin. publiques	2,2	2,3	2,3	2,3	2,3	2,2	2,2	2,2	2,3	2,2	2,2
Administrations publiques	7,2	7,8	7,7	7,8	7,8	8,0	7,9	7,8	7,7	7,6	7,5

Sources : Institut de la statistique du Québec, Direction des statistiques économiques et Statistique Canada, *Produit intérieur brut par industrie*.

Tableau A3
Contribution annuelle au PIB par industrie, Ontario, 1997-2007

	1997	1998	1999	2000	2001	2002	2003	2004	2005	2006	2007
	Part dans le PIB (en %)										
Industries productrices de biens	31,3	31,1	31,8	31,5	30,1	30,4	29,7	28,8	27,9	26,9	26,2
Agr., foresterie, pêche et chasse	0,9	0,8	0,7	0,8	0,7	0,7	0,8	0,9	0,9	0,8	0,8
Extr. minière, exploit. en carrière et extr. de pétrole et de gaz	0,9	0,7	0,7	0,8	0,7	0,6	0,7	0,8	0,9	1,2	1,4
Services publics	3,3	2,9	2,6	2,4	2,2	2,3	2,5	2,4	2,4	2,2	2,1
Construction	4,6	4,4	4,6	4,5	4,8	4,9	5,0	5,0	5,2	5,5	6,0
Fabrication	21,7	22,3	23,2	23,0	21,6	21,8	20,7	19,7	18,6	17,2	16,0
Industries productrices de services	68,7	68,9	68,2	68,5	69,9	69,6	70,3	71,2	72,1	73,1	73,8
Commerce de gros	5,9	5,8	5,6	5,6	5,6	5,5	5,7	5,8	6,1	6,2	6,2
Commerce de détail	4,7	4,9	4,8	4,8	4,9	5,0	5,2	5,2	5,2	5,2	5,2
Transport et entreposage	4,1	4,0	4,0	3,9	3,9	3,8	3,7	3,6	3,8	3,8	3,7
Industrie de l'inform. et industrie culturelle	3,2	3,2	3,3	3,4	3,5	3,5	3,5	3,8	3,9	3,9	3,7
Finance et assurances	7,5	7,7	7,4	7,9	8,3	7,9	8,0	8,4	8,5	8,8	9,1
Services immob. et services de location et de location à bail	13,1	12,9	12,7	12,3	12,6	12,6	12,5	12,4	12,5	12,5	12,3
Services prof., scientifiques et techniques	4,6	5,1	5,4	6,0	6,0	5,8	5,9	5,7	5,8	5,9	6,2
Gestion de sociétés et d'entreprises	0,6	0,6	0,6	0,7	0,7	0,7	0,8	0,8	0,7	0,7	0,8
Services admin., de soutien, de gest. des déchets et d'assainissement	2,3	2,4	2,5	2,6	2,8	3,0	3,0	3,2	3,3	3,3	3,4
Services d'enseignement	5,4	5,3	5,1	4,9	4,9	4,9	5,0	5,1	5,2	5,3	5,5
Soins de santé et assistance sociale	6,2	6,1	5,9	5,7	5,9	6,0	6,2	6,3	6,2	6,3	6,5
Arts, spectacles et loisirs	0,9	0,9	0,9	0,9	0,9	0,9	0,9	0,9	0,8	0,8	0,8
Hébergement et services de restauration	1,8	1,9	2,0	2,0	1,9	2,0	1,8	1,8	1,8	1,8	1,8
Autres services sauf les admin. publiques	1,9	2,0	2,0	2,0	2,0	2,0	2,0	2,0	2,0	2,0	2,0
Administrations publiques	6,4	6,1	5,9	6,0	5,8	6,0	6,2	6,2	6,3	6,4	6,6

Sources : Institut de la statistique du Québec, Direction des statistiques économiques et Statistique Canada, *Produit intérieur brut par industrie*.

Tableau A4

Contribution annuelle au PIB par industrie, Ontario, 2008-2018

	2008	2009	2010	2011	2012	2013	2014	2015	2016	2017	2018
	Part dans le PIB (en %)										
Industries productrices de biens	24,5	22,8	23,3	23,5	23,7	22,9	23,0	23,4	23,2	22,9	22,7
Agr., foresterie, pêche et chasse	0,8	0,8	0,8	1,0	1,0	1,0	1,0	1,0	1,0	1,0	1,0
Extr. minière, exploit. en carrière et extr. de pétrole et de gaz	1,3	0,8	1,1	1,4	1,2	1,2	1,2	1,0	0,9	0,9	0,9
Services publics	2,2	2,1	2,1	2,1	2,0	2,0	2,0	2,0	2,2	1,9	2,0
Construction	6,2	6,3	6,6	6,5	6,8	6,6	6,6	6,8	6,7	6,9	6,7
Fabrication	14,1	12,8	12,9	12,6	12,8	12,2	12,2	12,5	12,4	12,2	12,2
Industries productrices de services	75,5	77,2	76,7	76,5	76,3	77,1	77,0	76,6	76,8	77,1	77,3
Commerce de gros	6,0	6,0	6,3	6,4	6,5	6,4	6,4	6,2	6,4	6,6	6,6
Commerce de détail	5,2	5,1	5,0	4,8	4,8	4,9	4,7	4,6	4,7	4,8	4,8
Transport et entreposage	3,8	3,7	3,7	3,7	3,8	3,9	4,0	4,1	4,1	4,2	4,4
Industrie de l'inform. et industrie culturelle	3,7	3,8	3,8	3,8	3,8	3,7	3,8	3,7	3,6	3,6	3,5
Finance et assurances	9,1	8,5	8,6	8,8	8,5	8,8	9,2	9,3	9,3	9,5	9,6
Services immob. et services de location et de location à bail	12,5	13,1	12,9	12,9	13,0	13,1	12,9	12,8	13,0	12,9	12,7
Services prof., scientifiques et techniques	6,6	6,6	6,6	6,6	6,4	6,4	6,5	6,6	6,7	6,7	6,9
Gestion de sociétés et d'entreprises	0,9	0,9	0,8	0,7	0,7	0,7	0,7	0,8	0,7	0,7	0,6
Services admin., de soutien, de gest. des déchets et d'assainissement	3,4	3,3	3,4	3,3	3,3	3,4	3,4	3,4	3,4	3,3	3,3
Services d'enseignement	5,7	6,2	6,1	6,1	6,1	6,1	6,1	6,0	5,9	5,8	5,8
Soins de santé et assistance sociale	6,8	7,3	7,1	7,1	7,1	7,1	7,1	7,1	7,1	7,1	7,2
Arts, spectacles et loisirs	0,9	0,9	0,9	0,8	0,8	0,8	0,8	0,8	0,8	0,8	0,8
Hébergement et services de restauration	1,9	1,9	1,9	1,9	1,9	2,0	2,0	2,0	2,1	2,1	2,2
Autres services sauf les admin. publiques	2,0	2,1	2,0	2,0	2,0	2,0	2,0	2,0	1,9	1,9	1,9
Administrations publiques	7,1	7,8	7,7	7,8	7,7	7,8	7,6	7,3	7,2	7,1	7,1

Sources : Institut de la statistique du Québec, Direction des statistiques économiques et Statistique Canada, *Produit intérieur brut par industrie*.

Tableau A5
Contribution annuelle au PIB par industrie, Canada, 1997-2007

	1997	1998	1999	2000	2001	2002	2003	2004	2005	2006	2007
	Part dans le PIB (en %)										
Industries productrices de biens	32,0	31,2	32,3	33,9	32,7	31,7	32,0	32,6	33,2	32,5	32,2
Agr., foresterie, pêche et chasse	2,3	2,3	2,4	2,3	2,3	2,1	2,2	2,3	2,0	1,8	1,7
Extr. minière, exploit. en carrière et extr. de pétrole et de gaz	3,9	3,1	3,6	5,7	5,4	4,7	6,0	6,9	8,5	8,5	8,4
Services publics	3,1	2,9	2,8	2,6	2,5	2,6	2,6	2,5	2,5	2,4	2,4
Construction	5,4	5,3	5,1	5,0	5,2	5,4	5,4	5,6	5,8	6,3	6,9
Fabrication	17,3	17,6	18,4	18,3	17,2	17,0	15,8	15,4	14,4	13,5	12,7
Industries productrices de services	68,0	68,8	67,7	66,1	67,3	68,3	68,0	67,4	66,8	67,5	67,8
Commerce de gros	5,4	5,4	5,3	5,2	5,2	5,2	5,2	5,3	5,3	5,4	5,4
Commerce de détail	5,0	5,2	5,1	5,0	5,1	5,2	5,3	5,2	5,2	5,2	5,3
Transport et entreposage	4,8	4,8	4,7	4,5	4,6	4,5	4,3	4,2	4,3	4,4	4,3
Industrie de l'inform. et industrie culturelle	3,2	3,3	3,2	3,1	3,2	3,3	3,4	3,5	3,4	3,4	3,3
Finance et assurances	6,1	6,2	6,0	6,1	6,3	6,2	6,2	6,3	6,3	6,5	6,6
Services immob. et services de location et de location à bail	12,7	12,7	12,5	11,7	11,9	12,1	11,9	11,7	11,5	11,5	11,4
Services prof., scientifiques et techniques	4,3	4,7	4,9	5,1	5,1	5,1	5,1	5,0	4,9	5,0	5,2
Gestion de sociétés et d'entreprises	0,7	0,7	0,7	0,7	0,7	0,7	0,7	0,7	0,7	0,7	0,7
Services admin., de soutien, de gest. des déchets et d'assainissement	1,9	2,1	2,1	2,1	2,3	2,5	2,5	2,6	2,6	2,7	2,7
Services d'enseignement	5,5	5,4	5,3	5,0	5,1	5,2	5,2	5,1	5,0	5,1	5,1
Soins de santé et assistance sociale	6,4	6,4	6,3	6,1	6,4	6,5	6,6	6,5	6,3	6,3	6,5
Arts, spectacles et loisirs	0,9	0,9	0,9	0,9	0,9	0,9	0,9	0,9	0,8	0,8	0,8
Hébergement et services de restauration	2,3	2,3	2,3	2,2	2,2	2,2	2,1	2,1	2,1	2,0	2,1
Autres services sauf les admin. publiques	2,1	2,1	2,1	2,0	2,1	2,1	2,1	2,1	2,0	2,0	2,0
Administrations publiques	6,8	6,6	6,4	6,4	6,3	6,5	6,4	6,2	6,3	6,3	6,3

Sources : Institut de la statistique du Québec, Direction des statistiques économiques et Statistique Canada, *Produit intérieur brut par industrie*.

Tableau A6
Contribution annuelle au PIB par industrie, Canada, 2008-2015

	2008	2009	2010	2011	2012	2013	2014	2015
	Part dans le PIB (en %)							
Industries productrices de biens	32,9	28,2	29,5	30,6	30,1	30,1	30,4	27,9
Agr., foresterie, pêche et chasse	1,9	1,7	1,6	1,9	1,9	2,0	1,7	2,0
Extr. minière, exploit. en carrière et extr. de pétrole et de gaz	10,1	6,2	7,4	8,4	7,3	7,6	8,3	4,8
Services publics	2,4	2,4	2,3	2,3	2,3	2,3	2,3	2,4
Construction	7,2	7,2	7,4	7,3	7,9	8,0	8,0	8,0
Fabrication	11,3	10,8	10,7	10,6	10,7	10,2	10,1	10,7
Industries productrices de services	67,1	71,8	70,5	69,4	69,9	69,9	69,6	72,1
Commerce de gros	5,2	5,2	5,2	5,2	5,3	5,3	5,3	5,2
Commerce de détail	5,2	5,4	5,3	5,0	5,0	5,0	4,9	5,0
Transport et entreposage	4,1	4,1	4,1	4,1	4,2	4,2	4,3	4,5
Industrie de l'inform. et industrie culturelle	3,2	3,4	3,3	3,2	3,2	3,1	3,0	3,1
Finance et assurances	6,4	6,4	6,4	6,4	6,1	6,2	6,4	6,7
Services immob. et services de location et de location à bail	11,3	12,5	12,3	12,0	12,3	12,3	12,2	12,8
Services prof., scientifiques et techniques	5,3	5,6	5,5	5,5	5,7	5,7	5,7	5,9
Gestion de sociétés et d'entreprises	0,7	0,8	0,7	0,7	0,7	0,7	0,7	0,7
Services admin., de soutien, de gest. des déchets et d'assainissement	2,7	2,8	2,8	2,7	2,8	2,8	2,8	2,9
Services d'enseignement	5,1	5,7	5,6	5,5	5,5	5,4	5,3	5,6
Soins de santé et assistance sociale	6,6	7,4	7,2	7,1	7,1	7,1	7,1	7,5
Arts, spectacles et loisirs	0,8	0,8	0,8	0,8	0,8	0,7	0,7	0,8
Hébergement et services de restauration	2,0	2,2	2,1	2,0	2,1	2,1	2,1	2,2
Autres services sauf les admin. publiques	2,0	2,1	2,1	2,0	2,0	2,0	2,0	2,1
Administrations publiques	6,5	7,4	7,2	7,2	7,2	7,2	7,0	7,1

Sources : Institut de la statistique du Québec, Direction des statistiques économiques et Statistique Canada, *Produit intérieur brut par industrie*.

Ce bulletin est réalisé par :	Legrand Yémélé Kana, économiste Direction des statistiques économiques	Dépôt légal Bibliothèque et Archives nationales du Québec 4 ^e trimestre 2019 ISBN 978-2-550-85313-8 (en ligne)
Ont collaboré à la réalisation :	Marie-Eve Cantin et Isabelle Jacques, mise en page Sarah Bélanger, révision linguistique Direction de la diffusion et des communications	© Gouvernement du Québec, Institut de la statistique du Québec, 2019
Direction des statistiques économiques :	Pierre Cauchon, directeur Mario-Beaulieu, coordonnateur	Toute reproduction autre qu'à des fins de consultation personnelle est interdite sans l'autorisation du gouvernement du Québec. www.stat.gouv.qc.ca/droits_auteur.htm
Pour plus de renseignements :	Institut de la statistique du Québec 200, chemin Sainte-Foy, 3 ^e étage Québec (Québec) G1R 5T4 Téléphone : 418 691-2411, poste 3233 ou 1 800 463-4090 (sans frais) Télécopieur : 418 643-4129	